



MEMORIA 2013

INDICE

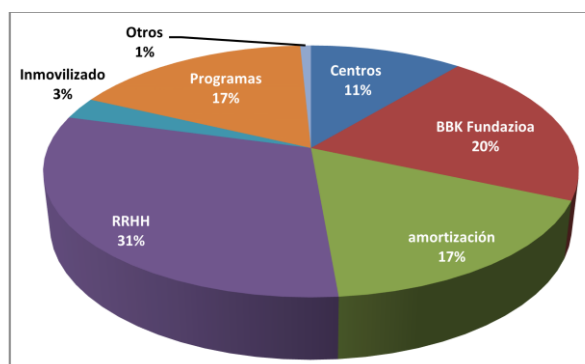
1. Inversión social	5
2. Misión, retos y organización	5
2.1. Misión	5
2.2. Retos.....	6
2.3. Organización.....	8
3. BBK Solidarioa – Apoyo a la Economía Social	8
3.1. Financiación social.....	9
3.2. Apoyo al emprendimiento.....	10
3.3. Apoyo a nuevas iniciativas de economía social.....	11
3.4. Promoción del Ahorro Solidario	11
3.4.1. Fondo de Solidaridad de BBK Fundazioa	12
3.5. Otras actividades	13
3.5.1. Comercio justo.....	13
3.5.2. Cooperación al desarrollo.....	14
3.5.3. Ayuda Humanitaria.....	15
4. Programas de Becas BBK	15
4.1. Programa de becas para prácticas laborales	16
4.1.1. Prácticas en empresas ubicadas en Bizkaia:.....	16
4.2. Programa de Becas para el Acceso a Formación Especializada.....	17
4.3. Programa de Becas de Complemento Formativo.....	17
4.4. Programa de Becas de Investigación	18
4.5. Programa de Becas para la Creación Artística y Cultural	18
4.6. Bilbao BBK Talent.....	19
4.7. BBK Abandoibarra	21
5. Apoyo a la Discapacidad y la Dependencia	21
5.1. Centro Ola BBK	23
5.2 Fundación Eragintza	24
5.3 Fundación Argia.....	25
5.4 Fundación Aspaldiko.....	25
5.5 Centros de día.....	26
5.6 Bilbao BBK GoodHostel.....	26
5.7 Centro Jabetuz.....	27
5.8 Hondartza Denontzat	27

5.9 Centro Dokudea y centro de electrónica.....	28
5.10 Centro Futubide.....	28
5.11 EM Labs	29
5.12 Apnabi Vida independiente	29
5.13 Programa Barriztu	29
5.14 Otras intervenciones	29
6. Apoyo a la Infancia y la juventud	31
6.1. Red de Escuelas infantiles	32
6.2. Programas de apoyo al sistema educativo.....	32
6.3. Colonias infantiles y juveniles.....	35
6.4. Izenaduba Basoa.....	36
7. Apoyo a personas mayores	36
7.1 Centros de Personas Mayores.....	36
7.2 Programa de actividades soioculturales.....	37
7.3 Aulas de la Experiencia UPV-EHU	38
7.4 Residencias para personas mayores.....	39
7.5 Otras intervenciones	39
8.1 Ayuda a Proyectos Sociales en Expansión	40
8.2 bolunta – Agencia para el Voluntariado y la Participación Social de Bizkaia	41
8.3 Ganbara (Hotel de Asociaciones)	42
8.4 Observatorio del Tercer Sector	43
8.5 Programa Indartu	46
8.6 Otras Colaboraciones	48
9. Entorno y medioambiente.....	48
9.1 Una apuesta por la educación y divulgación	49
9.2 Bioeskola BBK	49
9.3 Urdaibai Bird Center	50
9.4 Programa de Apoyo al Sector Primario	51
9.5 Uzta Landuz, sembramos sostenibilidad	52
9.6 Aparka, movilidad sostenible	53
9.7 Bosque BBK.....	53
9.8 Pakea Bizkaia 2010-2014.....	53
10. Apoyo al Deporte Base y Amateur	54
10.1 Mundialito BBK.....	54

11. Vivienda Social	54
12. Cultura y creatividad	54
12.1 Sala BBK	55
12.1.1 Exposiciones	55
12.1.2 Teatro y Danza	56
12.1.3 Música	56
12.1.4 Cine	57
12.1.5 Otras actividades	57
12.2 Mediateka BBK	57
12.3 Colaboración con museos	58
12.4 Música	59
12.5 Euskara y cultura vasca.....	59
12.6 Publicaciones	60
13. Recursos Humanos	60
14. Centros BBK Obra Social	62

1. Inversión social

Con un volumen total gestionado de más de 38 millones de euros destinados directamente a intervenciones de tipo social, BBK ha continuado en 2013 un año más a la cabeza del ranking de Cajas de Ahorros en materia de dividendo social en función de su tamaño y constituye en estos momentos la entidad privada con mayor volumen de gasto social de la CAV.



Balance económico ejercicio 2013

CONCEPTO	IMPORTE
CENTROS OBRA SOCIAL	4.192.188,54
INMUEBLES OBRA SOCIAL	920.240,00
INVERSIÓN INMOVILIZADO OBS	149.530,00
PROGRAMAS y ACTIVIDADES OBRA SOCIAL	4.236.455,00
PROGRAMAS Y ACTIVIDADES EN COLABORACIÓN	2.301.045,30
INTRANET, INTERNET y SISTEMAS	3.700,00
COMUNICACIÓN PROGRAMAS OBRA SOCIAL	288.000,00
RECURSOS HUMANOS OBRA SOCIAL	11.639.790,00
BBK FUNDAZIOA	7.815.000,00
TOTAL BRUTO	31.545.948,84
OTROS INGRESOS	-6.253.330,00
TOTAL NETO	25.292.618,84
AMORTIZACIÓN DEL INMOVILIZADO	6.484.370,00
TOTAL PRESUPUESTO	31.776.988,84
TOTAL GESTIONADO	38.030.318,84

2. Misión, retos y organización

2.1. Misión

La Obra Social de BBK ha recorrido **un camino de más de 100 años** en los que ha ido actualizando sus servicios y aportaciones, en adaptación progresiva a las necesidades sociales y con un impacto indudable en el **desarrollo social** de los territorios en los que actúa. Sólo en los últimos 5 años ha invertido cerca de 400 millones de euros, interviniendo directa e indirectamente sobre miles de personas desde diferentes ámbitos: apoyo a

emprendedores, dependencia y discapacidad, infancia y juventud, personas mayores, medio ambiente, personas en situación de exclusión social, etc. Hoy cuenta con un conjunto de **programas sociales de mucho valor** y muy reconocidos, tanto por usuarios, como por instituciones públicas y entidades del tercer sector. Todos estos logros nos permiten abordar el diseño del futuro de nuestra Obra Social con una gran ambición y con la convicción de que es un elemento de diferenciación muy relevante en la propuesta de valor de BBK.

Por eso nos atrevemos a afirmar que **nuestra misión es crear valor sostenible**. BBK es una **entidad privada de naturaleza fundacional** comprometida con el **desarrollo social** y la **creación de valor sostenible**. Por tanto, crea valor para la sociedad ofreciendo servicios financieros a través de Kutxabank y es **tractora del desarrollo comunitario** a través de **una obra social relevante**. Ambas aportaciones de valor son complementarias y coherentes con su historia, su identidad y su razón de ser. Bajo esta perspectiva:

- ✓ *Entendemos la acción social en términos de influencia proactiva, sistemática y legítima en los procesos de exclusión o inclusión social.*
- ✓ *Dada nuestra naturaleza de Caja de Ahorros, nos preocupamos específicamente de la exclusión financiera, pero entendemos que ésta no explica ni agota el complejo fenómeno de la exclusión social.*
- ✓ *Nuestra acción social se dirige a todas las personas y entornos en función y en la medida de sus necesidades, y de forma especial a los grupos de interés de Kutxabank, al contribuir estos, por medio de su relación financiera, a la obtención de los recursos que permiten soportar las distintas actividades sociales.*
- ✓ *Las destinatarias y destinatarios de la Obra Social son, por lo tanto, las personas, grupos, organizaciones y comunidades, en tanto en cuanto presenten situaciones de riesgo o vulnerabilidad frente a la exclusión social o puedan involucrarse o estén participando en procesos que generan mayor inclusión social.*
- ✓ *La acción social de BBK pone el acento en la promoción y prevención, si bien puede tener en ocasiones un carácter asistencial o paliativo.*
- ✓ *Incorporamos a nuestra actividad, de forma vocacional, un conjunto de principios transversales y, singularmente, valores de sostenibilidad medioambiental y la perspectiva de género como herramienta para la promoción de la igualdad entre hombres y mujeres.*

2.2. Retos

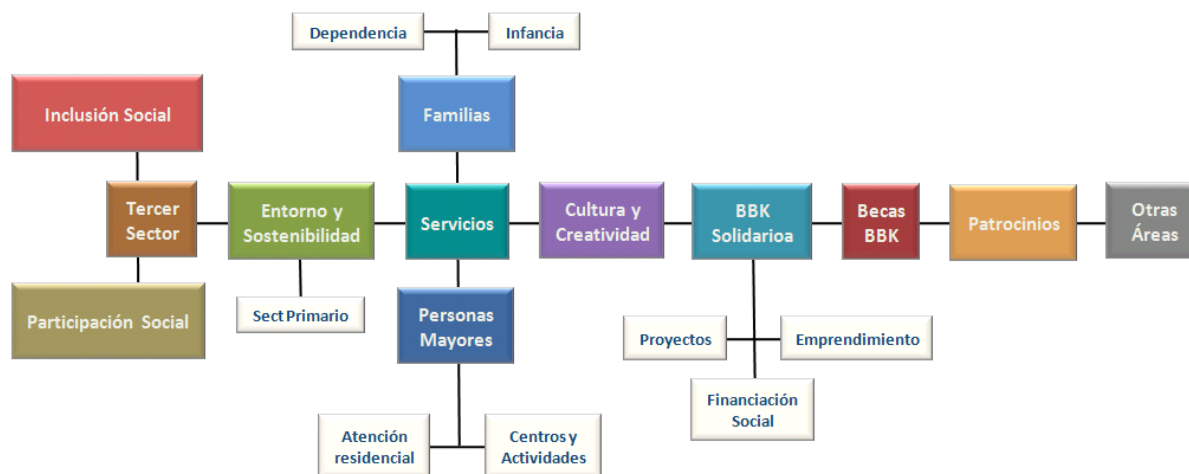
En BBK apostamos por una Obra Social:

- ✓ ... focalizada en realizar una aportación social **relevante**, con capacidad de tracción y liderazgo. Este reto requiere tener visión y estar **conectados con la sociedad** en la que vivimos. Nos comprometemos a generar esta visión compartida con otros agentes y a estar en la **vanguardia de la acción social**.
- ✓ ... que apuesta por **la solidaridad, la inclusión, la ética y la sostenibilidad**. Ha sido una seña de identidad de nuestra Obra Social, facilitar la integración activa y solidaria de todas las personas, abordando proyectos referentes en el campo de la discapacidad y de colectivos con riesgo de exclusión. **Queremos seguir liderando este espacio de solidaridad** con proyectos innovadores.

- ✓ ... más **conocida y apreciada** por nuestros grupos de interés. Somos conscientes de que hoy, sin el reconocimiento, confianza y apoyo de las personas que hacen posible Kutxabank, nuestros proyectos sociales no son sostenibles. Tenemos la suerte de contar con unos grupos de interés que demandan información sobre nuestra actividad social. Por ello, nos comprometemos a diseñar una **estrategia de comunicación cercana, de confianza y eficaz** con todos ellos. Para nosotros, estar cerca de nuestros grupos de interés significa conectar con sus valores e inquietudes, y abrir las puertas de los proyectos a su participación.
- ✓ ... que entiende la contribución social de manera **multidisciplinar y polivalente**... creemos que la creación de empleo, el conocimiento y la investigación, la educación, la integración social, la salud, la cultura y el deporte, etc. están interconectados. Por eso, **queremos estar en aquellos proyectos que en cada momento y en cada contexto, sean necesarios para hacer avanzar a la sociedad**. Frente a una idea de especialización, apostamos por una Obra Social de gama amplia.
- ✓ ... hecha esa afirmación, **hacemos dos apuestas que a nuestro juicio son críticas en el actual entorno** y en las que queremos ser un referente claro: **la innovación social y el desarrollo del talento**. Tenemos nuestra propia visión sobre el actual momento de crisis y sobre la manera de avanzar hacia una sociedad competitiva, innovadora y basada en el conocimiento. Y creemos que podemos marcar una diferencia, impulsando proyectos de mucho valor social en este ámbito.
- ✓ ... conectada y **abierta a la contribución de todas las personas que directa o indirectamente forman parte de BBK**, nuestra plantilla, la gente que hace posible Kutxabank, las instituciones y las y los usuarios. Entendemos que todos y todas formamos parte del **compromiso social** de la entidad. Nos parece fundamental potenciar cauces de **comunicación interna** y de **participación** que nos permitan vivir ese compromiso de la manera que cada persona consideremos adecuada a nuestros intereses y valores.
- ✓ ... que apuesta por **el trabajo en red y la cooperación con otros agentes, públicos y privados**. Estamos convencidos de que la relevancia y la potencia de nuestros proyectos sociales crecen en la medida en que somos capaces de cooperar con otros. Nos reconocemos como parte de un sistema, en el que convivimos con otros actores con los que compartimos muchos retos. Evolucionando del principio de subsidiariedad al de complementariedad frente al ámbito de responsabilidad pública, queremos ser una pieza del sistema social, liderando, coliderando o colaborando, en función siempre de las necesidades y de nuestra capacidad de aportación.
- ✓ ... heredera de una actividad centenaria y exitosa como Caja de Ahorros, por lo tanto, **especialmente sensible a todas las necesidades sociales que se derivan de la exclusión financiera y social**. Tenemos un amplio bagaje en la lucha contra la exclusión mediante la promoción de instrumentos de economía social, campo en el que queremos seguir siendo líderes y pioneros.
- ✓ ... por último, todo este compromiso social va de la mano de una apuesta indiscutible por **la profesionalidad, la eficiencia y la transparencia**. Nos comprometemos a que la inversión realizada en nuestros proyectos sociales, tenga la máxima **rentabilidad social** posible. Nos parece esencial hablar de rentabilidad, y para eso es imprescindible un compromiso máximo con la eficiencia.

2.3. Organización

La Obra Social de BBK, multidisciplinar y polivalente por vocación propia y como atributo que le dota de flexibilidad para adaptar su acción a las nuevas necesidades sociales, se configura como un todo coherente que interviene sobre los siguientes ámbitos:



3. BBK Solidarioa – Apoyo a la Economía Social

El **proyecto BBK Solidarioa**, heredero de las intervenciones que hasta 2011 realizaban las extintas fundaciones BBK Gazte Lanbidean y BBK Solidarioa, recoge uno de los principales referentes estratégicos en la actividad de la Obra Social de BBK hoy en día. La actual situación financiera, caracterizada por una brutal crisis global que está destruyendo empleo en proporciones hasta hace poco desconocidas y que está forzando a contraer el gasto público hasta el punto de reconsiderar el Estado de Bienestar tal y como lo conocíamos, se ha puesto de manifiesto con especial crudeza en los segmentos más frágiles de la sociedad.

Es, por tanto, momento de para buscar nuevas y más fuertes **alianzas** entre el sector público, el sector privado y la iniciativa privada sin ánimo de lucro. Alianzas focalizadas en paliar situaciones sobrevenidas de pobreza y precariedad y concentradas en reorientar los recursos hacia la generación de actividad económica y, por tanto, hacia la inclusión social.

La Obra Social de BBK sigue realizando una apuesta estratégica por el desarrollo de un modelo de **financiación social especializada y sostenible** que, operando bajo los parámetros de transparencia, rigor y exigencia propios de una entidad financiera solvente y de reconocido prestigio, como es Kutxabank, permita fortalecer el tejido social y generar valor social garantizando la estabilidad del sistema de entidades del tercer sector.

Bajo este enfoque, BBK continúa apostando de forma clara y decidida por favorecer procesos que persigan la inclusión social y financiera, operando en tres dimensiones sinérgicas y coherentes, orientadas a un mismo fin: el **desarrollo económico y social**.

- ✓ Por un lado, el apoyo a la puesta en marcha, consolidación y ampliación de **actividades económicas impulsadas por jóvenes emprendedores o personas sin empleo**. No hablamos únicamente de acceso al mercado laboral, sino de creación de nuevos puestos de trabajo.

- ✓ Por otro, una línea de **financiación social** disponible para organizaciones que, desde la iniciativa privada sin ánimo de lucro, desarrollan proyectos con impacto social sobre colectivos en situación de vulnerabilidad frente a la exclusión social. Desde empresas de inserción que emplean a personas con dificultades de acceso al mercado laboral, hasta el propio tejido asociativo para su gestión ordinaria, pasando por personas físicas excluidas del sistema de crédito convencional, que tienen que hacer frente a necesidades de índole personal o familiar.
- ✓ Por último, un conjunto de **alianzas y redes**, tejidas con el objetivo de crear el caldo de cultivo necesario para favorecer la creación de estructuras productivas con carácter social. Bajo este término agrupamos la inmensa cantidad de colaboraciones y complicidades que BBK ha ido desarrollando con personas y organizaciones sociales promotoras de nuevas iniciativas empresariales que operan en el mercado desde claves de inserción social, sostenibilidad y participación social.

3.1. Financiación social

Durante el año 2013, BBK ha continuado desarrollando una intensa actividad de promoción de la inclusión social, a través de un ambicioso proyecto de financiación social que ha concedido 7,6 millones de euros y que se ha cimentado sobre tres ejes de intervención: el apoyo los emprendedores, el fortalecimiento de las entidades sin ánimo de lucro y la promoción de empresas de economía social.

Una de las principales intervenciones en este campo, pasa por mantener fuentes de financiación estable a las **entidades sociales sin ánimo de lucro**. El acceso a crédito para financiar infraestructuras y circulante es sin lugar a dudas una de las herramientas que contribuyen a fortalecer el tejido social. Y el fortalecimiento de estas organizaciones que operan directamente sobre las necesidades sociales, tiene una repercusión directa y constatable sobre los colectivos en situación de exclusión, sobre las personas. Colaborar y crecer conjuntamente con estas entidades, que están íntimamente pegadas a la realidad social, es con total seguridad una de las principales fortalezas del modelo de intervención de la Obra Social de BBK.

De forma paralela, BBK ha continuado ofreciendo una línea de financiación específica para entidades de **economía social**. Estructuras empresariales promovidas desde la iniciativa privada sin ánimo de lucro, que operan en el mercado compitiendo con empresas tradicionales y creando puestos de trabajo para colectivos con dificultades de acceso al mercado laboral. Una estrategia de **generación de valor social y económico sostenible** en la que BBK está totalmente comprometida desde hace años que, además, vincula a sus grupos de interés, clientes, trabajadores, proveedores e instituciones, en la búsqueda de respuestas a problemas sociales.

El contexto económico de recesión y de aumento del desempleo también exige un fuerte compromiso por parte de entidades como BBK, heredera de una exitosa acción social y financiera como Caja de Ahorros, favoreciendo el acceso al crédito de **personas emprendedoras con un proyecto de autoempleo**. Así, el pasado 2013, BBK ha canalizado un total de 178.000 euros en forma de créditos accesibles, para financiar **nuevas iniciativas empresariales** de jóvenes y de personas en situación de vulnerabilidad social, que ha posibilitado que 13 personas en desempleo encuentren una actividad remunerada.

Total financiación social concedida en 2013

	2013		ACUMULADO	
	Nº OPER.	IMPORTE	Nº OPER.	IMPORTE
APOYO A EMPRENDEDORES	12	178.100	4.463	143.446.301
ECONOMÍA SOCIAL	16	4.291.500	209	60.131.385
TERCER SECTOR	14	3.145.286	301	47.985.896
MICROFINANCIACIÓN	0	0	1.256	3.396.042
OTROS	-		36	2.942.570
TOTAL	42	7.614.886	6.265	257.902.194

3.2. Apoyo al emprendimiento

El servicio de apoyo a emprendedores de BBK Fundazioa, continuación de la actividad implementada por la extinta fundación BBK Gazte Lanbidean en 1998, coloca una herramienta a disposición de todas aquellas personas que quieran desarrollar un nuevo negocio, una nueva empresa o un nuevo proyecto vital que cree puestos de trabajo.

Desde este programa se busca **favorecer la creación de iniciativas de autoempleo**, mediante el apoyo a personas emprendedoras en las fases más críticas del proceso: maduración, análisis de la viabilidad, constitución y puesta en marcha del negocio. Este apoyo se realiza a través de un conjunto de herramientas de gestión que, de forma integral, analizan los proyectos empresariales en todas sus facetas, detectando las posibles vulnerabilidades y complementando las capacidades de los propios emprendedores.

En los 15 años de actividad de este programa se han realizado un total 4.463 intervenciones directas a proyectos de emprendimiento, desde las que cerca de 5.000 personas, la mayor parte de ellas jóvenes, han dado el salto al mercado laboral por cuenta propia o ajena.



Este proyecto se cimenta sobre un modelo de trabajo que posibilita un **modelo de consultoría específico adaptado a la realidad de cada persona** y cada proyecto. Todas las soluciones que se aportan parten de un estudio personalizado de cada idea de negocio y se apoyan en un acompañamiento durante la puesta en marcha y primeros años de implantación. Es importante señalar, no obstante, que el servicio de apoyo a emprendedores de BBK Fundazioa no se circunscribe a la mera financiación. Aunque la financiación es fundamental para la puesta en marcha de la actividad económica –y probablemente, dada su naturaleza, el mayor valor añadido que BBK puede otorgar al modelo–, la experiencia nos indica que el trabajo de **asesoramiento y seguimiento** es crítico

para garantizar el éxito del proyecto. Este modelo se adapta a cada uno de los proyectos tutelados y opera en las siguientes etapas:

- ✓ **Maduración de la idea y estudio de viabilidad**, que incluye asesoramiento empresarial, elaboración del plan de viabilidad y consultoría tecnológica.
- ✓ **Financiación en condiciones especiales**: financiación a corto y largo plazo, préstamos a promotores o préstamos empresa, activos fijos y circulante.
- ✓ **Apoyo durante la puesta en marcha**, con procesos de consultoría en los trámites de constitución y tramitación oficial.
- ✓ **Apoyo en materia de gestoría, incluyendo asesoramiento fiscal, laboral y contable** gratuito durante el primer año, para los proyectos que lo precisen.
- ✓ **Seguimiento de la empresa** durante los primeros años de actividad.

Este servicio de apoyo a emprendedores se apoya en una tupida red de colaboradores que abarca a las universidades, a diferentes centros educativos y a la propia red de Behargintza de Bizkaia. En el marco de estas colaboraciones, hay que destacar, por su relevancia, el programa desarrollado conjuntamente con la Universidad de Deusto a través del Centro de Inserción Laboral Integral “DeustuLan”, para la promoción de **iniciativas de autoempleo** y para la **creación de nuevas empresas**.

3.3. Apoyo a nuevas iniciativas de economía social

Otro de los referentes en la estrategia del proyecto BBK Solidarioa pasa por la difusión y fortalecimiento de la economía social como herramienta que permite insertar en el mercado laboral a personas en situación de vulnerabilidad frente a la exclusión social. La prioridad de BBK en esta materia se orienta a crear las condiciones necesarias para que el emprendimiento social surja y se consolide, de manera que pueda generar **empleo estable y de calidad**. En definitiva, incentivar el mantenimiento de actividades económicas que tienen un **impacto social positivo** a la vez que son rentables y, por lo tanto, además de crear puestos de trabajo, generan un excedente económico que repercute en el bienestar general y en el empoderamiento de las y los trabajadores.

En esta línea se encuadran las organizaciones de economía social, las empresas de inserción y, en general, todas aquellas empresas que producen bienes o servicios, y que incluyen en su objeto social la **integración sociolaboral** de personas en situación de exclusión social y el tránsito de éstas al empleo ordinario.

En un entorno especialmente hostil para cualquier actividad de índole financiera y gracias a un convenio de colaboración con Kutxabank, BBK Fundazioa ha concedido a este colectivo un total de 4,3 millones de euros en financiaciones blandas y a medida.



3.4. Promoción del Ahorro Solidario

La principal aportación del ahorro solidario consiste en establecer un circuito de **banca social y solidaria**, ofreciendo a toda la sociedad y a todas las personas que se sientan comprometidas con el desarrollo sostenible, la posibilidad de dotar a sus ahorros e inversiones de un componente social. Esta fórmula, que conjuga **rentabilidad económica y**

social, permite a los inversores colaborar directamente en proyectos de carácter social a través de tres productos de ahorro/inversión:

- ✓ **Depósitos Solidarios.** Son imposiciones a plazo fijo a un tipo de interés de mercado, garantizadas por Kutxabank, que son utilizadas para financiar proyectos de elevado impacto social. Las personas que contratan estos depósitos donan una parte de sus intereses al Fondo de Solidaridad de BBK Fundazioa, comprometiéndose ésta última a aportar el doble de esta contribución.
- ✓ **Fondo Inversión BBK Solidaria.** A través de este fondo Kutxabank ofrece la posibilidad de diversificar sus posiciones a inversores que desean dotar a su ahorro de un componente solidario. Se trata de un fondo mixto, con un 25% de renta variable y un 75% de renta fija, gobernado con parámetros éticos. Así, la sociedad gestora del mismo se autoimpone una serie de criterios, tanto excluyentes como valorativos, a la hora de realizar las inversiones, con. El carácter solidario viene dado por la donación por parte de la gestora al Fondo de Solidaridad del 0,7% de los gastos de gestión.
- ✓ **Plan de Ahorro Suma y Sigue Solidario.** Producto financiero con liquidez a partir del primer año, dirigido también a personas que buscan dotar a su ahorro periódico de un fin solidario. Es la propia persona titular del Plan quien decide el porcentaje de los intereses obtenidos, entre el 20% y el 100%, que desea donar a proyectos sociales tutelados por BBK Fundazioa.

Total Pasivo Solidario a 31/13/2013

	Depósito Solidario		BBK Solidaria FI
	Nº OPER.	IMPORTE	IMPORTE
Contratos suscritos	10.346	168.534.383	-
Contratos vigentes	1.170	10.616.154	6.946.711



3.4.1. Fondo de Solidaridad de BBK Fundazioa

El Fondo de Solidaridad permite apoyar económicamente iniciativas de economía social y, en general, proyectos con **impacto positivo constatable sobre colectivos en situación de vulnerabilidad frente a la exclusión social.**

Entradas y salidas del Fondo de Solidaridad en 2013

		IMPORTE
ENTRADAS	Depositantes	1.028.478
	Aportación de BBK Obra Social	2.056.954
	Beneficiarios/as	265.012
	Otros/as donantes	71.981
	BBK Solidaria FI	296.785
	Intereses del Fondo	105.343
	TOTAL	3.824.553
SALIDAS	Proyectos Sociales	35.140
	TOTAL	3.331.334
SALDO		493.219

El Fondo de Solidaridad recibe las donaciones de los y las depositantes solidarias, que aportan una parte de sus intereses para que sean utilizados en proyectos sociales. Por su parte, BBK Fundazioa aporta el doble de la donación solidaria de las y los clientes, como contribución específica a este Fondo.

A lo largo de 2013, con los recursos de este Fondo se ha continuado apoyando el proyecto Aparka promovido por Emaus Bilbao SCIS, cuya descripción consta en el apartado 10.6 de esta misma memoria.

3.5. Otras actividades

3.5.1. Comercio justo

La Obra Social de BBK está comprometida con aquellas iniciativas que promueven **transacciones equitativas y justas** en el ámbito de la producción de bienes y servicios a escala global e internacional. En 2013 se ha continuado participando en programas de sensibilización orientados a conocer y fomentar el comercio justo en nuestro entorno, así como en programas formativos y pedagógicos que permitan generar hábitos de consumo responsable.

Este año, el apoyo a las iniciativas de comercio justo se ha materializado a través de colaboraciones con diversos ayuntamientos. En concreto, se ha continuado participando en la organización de la undécima Semana de Comercio Justo de Bilbao y se han realizado ferias de ONGDs conjuntamente con los ayuntamientos de Getxo y Barakaldo.



Paralelamente, este año, como en los anteriores, varias entidades de comercio justo han tomado parte en la Feria de Santo Tomás de Bilbao, con una txozna en la que se han podido degustar su amplia gama de productos.

La introducción de los valores de **equidad, justicia social y sostenibilidad** de forma transversal en BBK, ha permitido que los principios sobre los que se basa el comercio justo actúen de forma transversal en las diferentes intervenciones de la Obra Social, especialmente en las de tipo educativo. Hay, no obstante, un programa, el de “Ciudadanía, Solidaridad y Cooperación” desarrollado en el Centro BBK Briñas de La Rioja y en Berriz a partir del curso 2013/2014, en el que se trabajan de forma específica valores y conocimientos directamente relacionados con el comercio justo. En él, a través de dinámicas lúdicas y formativas, las y los jóvenes participantes aprenden a identificar **modelos alternativos de producción y comercialización** y analizan e interiorizan hábitos de consumo responsable.

Por otro lado, en los últimos años se ha introducido de forma definitiva un conjunto de **cláusulas sociales** en los productos y servicios adquiridos por BBK como cliente. Así, un año más, se ha incluido en el catálogo de puntos Kutxabank un conjunto de artículos de comercio justo distribuidos por las entidades sociales Intermon-Oxfam, Emaús y Mercadeco, ofreciendo a nuestros clientes y clientas la oportunidad de conocerlos y adquirirlos.

3.5.2. Cooperación al desarrollo

En BBK encontramos nuestro espacio de intervención en materia de cooperación al desarrollo, sobre la base del valor añadido que podemos ofrecer en la **lucha contra la exclusión del sistema financiero**.



En este sentido, la intervención de BBK Obra Social, a través de la financiación que concede a diversas ONGD de Euskadi, se orienta prioritariamente a favorecer la **mejora de los sistemas productivos** y la comercialización de productos del primer sector que provienen de países en vías de desarrollo. Muchos de estos préstamos han sido complementados con apoyos económicos con cargo a la convocatoria anual de Ayudas a Proyectos Sociales de BBK.

En 2013 las líneas de crédito activas han sido las siguientes:

- ✓ En colaboración con la **Fundación Proclade Yanapai**, una línea de financiación de 120.000 dólares concedida a la Agroexportadora Maquita, una cooperativa comercializadora de cacao de Ecuador. El acceso a financiación blanda está mejorando los procesos de cultivo, posibilitando los pagos por adelantado a los agricultores, así como la comercialización, industrialización y exportación del cacao de la cooperativa.
- ✓ En colaboración con **Intermon Oxfam**, una cuenta de crédito de 35.000 dólares para el fortalecimiento de las cooperativas comunitarias de crédito de El Oro, Ecuador. Este programa ha permitido dotar a estas cooperativas, de las que son socias mujeres de entornos rurales, de una mayor capacidad financiera, de forma que han facilitado el acceso a crédito a personas en situaciones de especial necesidad, fundamentalmente familias monoparentales, trabajadoras informales, comerciantes y productoras rurales.
- ✓ En colaboración con **Elkarkredit-Mundu Bat**, una línea de crédito con la Asociación de Proyectos Comunes de El Salvador Procomes para que 300 microempresarias y agricultoras del sector informal de la economía, excluidas del sistema de crédito convencional, hayan podido evolucionar desde una economía de subsistencia y generar empleo y autoempleo. Los préstamos se han concedido al grupo; una vez

otorgado el crédito, el grupo, con el apoyo del asesor/a, se ha responsabilizado de realizar el seguimiento a la inversión. También con Elkarkredit-Mundu Bat, ha permanecido operativa una línea de acceso al crédito para mujeres excluidas del sistema financiero tradicional en diversas poblaciones de Nicaragua.

Programa AM-BBI, Antioquía-Medellín, Bizkaia-Bilbao. En 2013 ha concluido esta pionera iniciativa de cooperación directa en red entre instituciones públicas y privadas. Además de BBK, han participado en ella la Diputación Foral de Bizkaia, el Ayuntamiento de Bilbao y el Instituto de Estudios sobre Desarrollo y Cooperación Internacional–Hegoa. En Colombia, han ejecutado el proyecto el Gobierno de Antioquia, el Ayuntamiento de Medellín y la Universidad de Antioquia. La Diputación Foral de Bizkaia, el Ayuntamiento de Bilbao y BBK han financiado este programa durante 4 años, con el objetivo de generar oportunidades de desarrollo social, educativo y económico que mejoren sustancialmente la calidad de vida de las mujeres y hombres de las comunas 8 y 9 de Medellín y de otros seis municipios de las regiones Norte y Occidente del Departamento de Antioquia en Colombia. Los parámetros transversales del proyecto están relacionados con la defensa de los derechos humanos, el avance hacia la equidad de género y el empoderamiento de las mujeres en las zonas de actuación señaladas.

3.5.3. Ayuda Humanitaria

Como en años anteriores, BBK ha colaborado en situaciones de excepcionalidad humanitaria, provocadas principalmente por catástrofes naturales que han originado significativas pérdidas de vidas y deterioro de infraestructuras básicas. El principal actuación en esta materia ha consistido en la activación de **mecanismos de respuesta solidaria**, recaudando fondos a través de cuentas abiertas a tal efecto y cooperando con otras instituciones públicas y privadas para agrupar los fondos recaudados de manera que pueda garantizarse una adecuada asignación de los mismos con **eficacia y distribución equitativa**.

Bajo esta perspectiva, en 2013 se habilitó una cuenta de ayuda dirigida a la cobertura de necesidades básicas de personas afectadas por el **tifón Haiyan que arrasó Filipinas** causando un desastre sin precedentes en el país. Esta tormenta arrasó miles de pueblos, provocó la evacuación de más de un millón de personas y dejó más de 10.000 muertos.

En el mes de abril se habilitó, asimismo, una cuenta de ayuda humanitaria para ayudar a las personas damnificadas por el gran incendio de Bermeo, el más grave acaecido en Bizkaia en más de 30 años. El suceso derrumbó por completo tres edificios de las calles Juan de Nardiz, Intxausti y Erremedio Kalea del caso viejo de esta localidad costera, dejando sin vivienda a 70 personas que tuvieron que ser realojadas de forma temporal.

4. Programas de Becas BBK

Este programa, heredero de las acciones realizadas durante los últimos años a través de la Fundación BBK Gazte Lanbidean, es actualmente una de las puntas de lanza en la intervención de la Obra Social de BBK en la lucha contra el desempleo juvenil. La formación es la clave de la cualificación profesional y, por tanto, la principal herramienta de la que dispone una persona para abrirse paso en el mercado de trabajo. En el entorno laboral más complejo de los últimos veinte años, marcado por elevados niveles de desempleo y de precariedad, el **acceso universal a una formación de calidad**, adaptada a las necesidades de

las empresas, es un instrumento indispensable para avanzar hacia **una sociedad competitiva y basada en el conocimiento**.

4.1. Programa de becas para prácticas laborales

Con el objetivo de que jóvenes titulados sin empleo adquieran experiencia laboral mediante prácticas formativas remuneradas, BBK ha propiciado el pasado 2013 un conjunto de acuerdos de colaboración con diversas asociaciones empresariales e instituciones. Estos programas han permitido que jóvenes titulados tengan su **primera experiencia laboral**, en un contexto en el que la mayoría de los contratos laborales que formalizan las empresas se realiza sobre la base de un conocimiento previo.

En 2013 BBK ha mantenido sus líneas de becas para prácticas en el extranjero. Así, de las 195 becas de prácticas laborales ofertadas por BBK, el 65% se ha concedido para realizar prácticas en empresas de **Bizkaia** y el 35% para prácticas en empresas en el **extranjero**, según el siguiente desglose:



4.1.1. Prácticas en empresas ubicadas en Bizkaia:

- ✓ 55 becas a través del programa **BBK-Deustulan**, en colaboración con la Universidad de Deusto, dirigidas a jóvenes. Este programa consta de un Curso de Especialización que se complementa con 3 meses de prácticas remuneradas en una empresa o institución.
- ✓ 15 becas en colaboración con **Lanbide y la Fundación Peñascal** para la cualificación profesional de personas en situación de riesgo de exclusión, en programas de Formación Dual, que combinan a lo largo de un año un período de formación con uno de desarrollo laboral en diversas empresas.
- ✓ 20 becas **en colaboración con CEBEK** para prácticas remuneradas durante de 6 meses en diferentes empresas de Bizkaia.
- ✓ 15 becas **a través del Colegio Vasco de Economistas**, para prácticas remuneradas durante 6 meses en empresas de Bizkaia asociadas a este colectivo.
- ✓ 20 becas para prácticas remuneradas en el marco del programa *Sestao Plan Empleo*, mediante el cual jóvenes de Sestao sin experiencia laboral previa y con titulaciones universitarias o de formación profesional, han podido tener un primer contacto con el mercado laboral. Este programa iniciativa ha incluido un módulo de formación transversal de “Competencias personales para el empleo” de 50 horas. El programa se ha desarrollado con gran éxito, con un índice de contratación del 40% de los jóvenes que han realizado las prácticas.
- ✓ 10 jóvenes se han beneficiado de una de las becas lanzadas por Peñascal Kooperatiba y BBK Fundazioa que combinan formación y aprendizaje, además de establecer las bases para la formación profesional dual. El objeto de las becas es la cualificación profesional de los jóvenes, alternando actividad laboral retribuida en una empresa con la actividad formativa. Esta actividad formativa les permite obtener un Certificado de Profesionalidad.

4.1.2. Prácticas en empresas ubicadas en el extranjero:

- ✓ 57 becas en el marco del programa **Global Training**, en colaboración con el Dpto. de Industria, Innovación, Comercio y Turismo del Gobierno Vasco. Este programa, dirigido a jóvenes con titulación universitaria o Formación Profesional de Grado Superior, ha permitido realizar prácticas empresariales remuneradas durante 6 o 9 meses en diferentes empresas situadas en Bélgica, Italia, Noruega, México, Alemania, Chile, Suecia, Polonia, Argentina, Islandia, etc. En esta convocatoria se ha seleccionado jóvenes con formación en Administración y Dirección de Empresas, Ciencias Empresariales, Ciencias Audiovisuales, Ingeniería Telecomunicaciones, Magisterio, Ingeniería Técnica, Periodismo, Arquitectura, Publicidad y Relaciones Públicas. Esta convocatoria ha sido un gran éxito, habiéndose presentado en Bruselas como buenas prácticas.

- ✓ 20 becas **Martxan IX**, programa de prácticas en empresas europeas dentro de la Convocatoria de Apoyo a los Programas de Movilidad Leonardo da Vinci. Este pasado año las titulaciones de las personas becadas han sido Ingeniería, Administración y Dirección de Empresas, Arquitectura, Publicidad y RRPP, Turismo, Traducción e Interpretación y Comunicación Audiovisual. Dichas becas se han desarrollado en Italia, Portugal, Alemania y Polonia.

- ✓ 50 becas ofertadas en el programa **Leonardo da Vinci-EPEZ**, en colaboración con la UPV/EHU, enmarcado dentro del Programa Leonardo de la Unión Europea.



4.2. Programa de Becas para el Acceso a Formación Especializada

En 2013 BBK ha continuado ofertando el programa de becas para la realización de Másteres Universitarios iniciado en 2011, en el marco de una apuesta estratégica por **mejorar la cualificación y, por tanto, la empleabilidad** de nuestros jóvenes. En esta ocasión la convocatoria ha constado de un total de 55 becas para la realización de formaciones de másteres y postgrados en la Universidad de Deusto, la UPV/EHU y la Cámara de Comercio de Bilbao.

Las ayudas económicas han cubierto el 50% del importe del máster con un límite de 1.000 euros.

4.3. Programa de Becas de Complemento Formativo

Como en años anteriores, BBK ha ofrecido un importante paquete de becas para facilitar la movilidad académica de estudiantes universitarios dentro de los estados de la Unión Europea dentro del **Programa Erasmus**. Esta actuación se ha desarrollado conjuntamente con Kutxa Fundazioa y Caja Vital. El número de becas concedidas por BBK a alumnos de la Universidad de Deusto y de la UP ha sido de 320.

En 2013 BBK ha continuado manteniendo su apoyo al programa denominado **BBK-Deusto Bikainari**, dirigido a jóvenes con elevado nivel académico y una situación económica precaria que no les permite acceder a formación superior. Los 23 estudiantes que han obtenido la beca cursan, entre otros, grados en Administración y Dirección de Empresas, Lenguas Modernas, Psicología, Ingeniería, Derecho, Ciencias Sociales, Humanas y Educación Primaria.

El programa financia hasta el 80% del importe de matrícula dependiendo de la situación económica del solicitante.

4.4. Programa de Becas de Investigación

En el ámbito de esta línea iniciada en 2011, BBK ha contado el pasado año con las siguientes becas de investigación relacionadas :

- ✓ **Beca de Investigación Síndrome de Dravet.** BBK Fundazioa, ha continuado su colaboración con la Fundación Síndrome de Dravet y el Centro de Biología Molecular Severo Ochoa de la Universidad Autónoma de Madrid (CMBSO), con la financiación de una beca remunerada que permita desarrollar nuevas líneas de investigación en el campo de las epilepsias de origen genético.
- ✓ **Beca de Investigación WOP.** En el marco de una dilatada colaboración con la Asociación Walk on Project, que trabaja para impulsar y financiar proyectos de investigación en terapias relacionadas con enfermedades neurodegenerativas, BBK Fundazioa ha continuado colaborando en la financiación de una beca remunerada de dos años de duración que ha permitido incorporar un investigador postdoctoral a un proyecto internacional, que investiga sobre tratamientos combinados con células madre y fármacos eficaces para pacientes con enfermedades desmielinizantes.
- ✓ Paralelamente y con la finalidad de abrir un nuevo campo de investigación ligado al entorno, BBK ha desarrollado un programa denominado **BBK-Urdaibai Bird Center**, en colaboración con la Sociedad de Ciencias Aranzadi, a través de la cual 4 personas tituladas en carreras relacionadas con la Naturaleza y el Medio Ambiente han desarrollado unas prácticas de investigación remunerada en las instalaciones del Urdaibai Bird Center en Arteaga. El objetivo de estas prácticas ha sido adquirir conocimientos y habilidades en áreas relacionadas con la gestión y el manejo de los hábitats, la divulgación científica y los valores y recursos de espacios naturales. Esta formación práctica tiene como objetivo la generación de empleo en áreas relacionadas con el “empleo verde”, la investigación, el ecoturismo y la consultoría ambiental.
- ✓ BBK Fundazioa y la Fundación Síndrome de Dravet han firmado un convenio que se ha materializado en la creación de un centro de innovación en e-health denominado **EIC BBK**. Está ubicado en el edificio Izarra Center cedido por el Ayuntamiento de Ermua. En este centro se desarrollarán proyectos de investigación en el entorno de la informática que permitan avances en la búsqueda de tratamientos para las enfermedades raras así como conseguir una mejora en la calidad de vida de las personas que padecen estas enfermedades y en su entorno familiar.



BBK Fundazioa ha colaborado con este proyecto, que ha contratado 3 personas (2 informáticos desarrolladores y 1 jefe de proyectos) que llevarán a cabo esta labor de investigación.

4.5. Programa de Becas para la Creación Artística y Cultural

Dentro del apoyo de BBK a jóvenes artistas y creadores, a lo largo del año 2013 se han otorgado un total de 45 becas:

- ✓ 24 becas para el desarrollo de proyectos artísticos en el marco del **Programa Bilbao Arte**, que permitirán la cesión temporal de espacios para la creación artística; la realización de proyectos de producción en modalidades como grabado y serigrafía, nuevas tecnologías, escultura, fotografía y plató de filmación; o la colaboración como asistente de los talleres de producción artística y de alojamiento-residencia en vivienda compartida entre los artistas de la Fundación Bilbao Arte.



- ✓ 33 becas **EGO** que han permitido que otros tantos jóvenes se integren en la Joven Orquesta de Euskal Herria durante un año, de forma que puedan trabajar con profesores de prestigio internacional y, de esta manera, adquirir una importante experiencia en el ámbito orquestal y de música de cámara.



- ✓ 2 becas en colaboración con el **Museo de Bellas Artes de Bilbao**. BBK Fundazioa y el Museo de Bellas Artes de Bilbao han convocado 2 becas de investigación que tienen como objetivo fomentar los estudios sobre historia del arte, investigaciones sobre obras o artistas pertenecientes a la colección permanente del museo o sobre artistas plásticos vascos en general.

4.6. Bilbao BBK Talent

Este programa se enmarca dentro de la apuesta estratégica de BBK-Obra Social por el desarrollo económico y social de Bizkaia vinculado a la **captación de talento**. Bajo esta perspectiva, BBK se reconoce comprometida con todas aquellas iniciativas que se orienten a promocionar y estimular la innovación y el desarrollo del talento en el tejido social y económico, entendiendo que ambas son herramientas imprescindibles para construir un modelo social justo, armónico y competitivo.

El programa Bilbao BBK Talent se orienta a la **acogida de personal investigador con elevado nivel de excelencia académica**, proveniente de fuera de la CAPV, que recale en



Bizkaia para realizar una actividad docente o investigadora no permanente. Con la finalidad de garantizar la disponibilidad y accesibilidad de los servicios del programa a todo el amplio espectro de personas potencialmente beneficiarias, uno de los pilares fundamentales de Bilbao BBK Talent en sus primeros meses de actividad ha consistido en consolidar las relaciones institucionales y los vínculos de colaboración con los principales centros de investigación, docencia y gestión de ciencia presentes en Bizkaia.



El programa se compone de un conjunto de servicios puestos a disposición de las personas investigadoras usuarias del mismo y de sus familias, cuyo objetivo e hilo conductor es facilitar su adaptación al entorno durante el tiempo que dure su estancia en Bizkaia. Entre estos servicios destaca la **prestación de alojamiento individual** mediante un convenio con el Centro BBK Sarriko que permite poner a disposición del programa Bilbao BBK Talent un total de 32 apartamentos totalmente equipados.



Desde que el 31 de mayo de 2013 llegaron los primeros residentes a Bilbao BBK Talent, se han instalado un total de 52 personas, 42 se dedican a la investigación y son, en su mayoría, hombres. En cuanto a los centros de investigación en los que desarrollan su actividad, destacan el BCAM o 'Centro Vasco de Matemáticas Aplicadas', la Universidad de Deusto y el centro CIC Biogune. Los periodos de estancia del personal investigador oscilan entre un máximo de 365 días -18 residentes- y periodos mínimos de quince días. En cuanto al origen de las y los residentes, más de una cuarta parte procede de España, el 13% de los EEUU y un 10% de Irán, hasta completar un total de 18 nacionalidades.

Destaca, asimismo, el alto grado de satisfacción que muestran las y los investigadores al finalizar sus periodos de estancia. En una escala de 0 a 10 conceden valoraciones superiores al 8,5 a todos los servicios que ofrece el centro. Sobresalen, por su alta aceptación, la buena valoración que reciben la estancia general en la residencia, el contacto y la información recibida o la permanencia en el centro investigador y en la propia ciudad. En ese sentido, Bilbao BBK Talent ha realizado un importante esfuerzo a la hora de articular actividades socio-culturales que generen dinámicas de colaboración personal y profesional entre los investigadores, así como para favorecer su integración social.

El espacio en el que se ubica el programa Bilbao BBK Talent es, además, un edificio que cuenta con el certificado LEED de sostenibilidad. El Centro BBK Sarriko recibió en 2013 el certificado que emite el organismo mundial más prestigioso en esta materia: Leadership in Energy and Environmental Design (LEED) es un sistema de evaluación internacional

desarrollado por el “U.S. Green Building Council” en EE.UU para fomentar el desarrollo de edificaciones basadas en criterios sostenibles y de alta eficiencia.

4.7. BBK Abandoibarra

En 2013 BBK ha renovado la cesión a la UPV-EHU de un edificio de nueva construcción denominado BBK Abandoibarra, para su uso como **Parainfo universitario**. Las instalaciones, con una inversión superior a los 35 millones sufragados íntegramente por BBK, cuentan con una superficie total construida de 9.000m², distribuidos en un auditorio principal con espacio para 450 personas, una primera planta destinada a las dependencias del Rector y del Consejo de Gobierno de la Universidad, una sala de conferencias para 161 personas, una sala para ruedas de prensa con 64 plazas, 4 salas de exposiciones y diversas oficinas de servicios generales, además de un aparcamiento subterráneo para 31 vehículos y varios almacenes.

5. Apoyo a la Discapacidad y la Dependencia

BBK interviene en este ámbito desde hace más de 50 años. Hablamos, por tanto, de **un bloque troncal** en la acción social de BBK.

El amplio espectro de situaciones que abarca este fenómeno de la discapacidad y la dependencia exige en primer lugar una somera acotación que permita establecer con la máxima precisión los colectivos sujetos de la intervención. Así, entendemos como personas con discapacidad y/o en situación de dependencia, aquellas en las que circunstancias ligadas a determinadas carencias físicas, psíquicas o intelectuales, de origen congénito o derivadas del propio envejecimiento, precisan de ayuda permanente para llevar a cabo actividades básicas de la vida cotidiana.

Los cambios en el modelo de familia, la progresiva inserción laboral de la mujer, tradicional cuidadora, y los cambios sociológicos de las últimas décadas, han generado una conciencia más o menos extendida acerca de la necesidad de establecer una especial protección de las personas con discapacidad, así como el reconocimiento de su derecho a una vida digna y lo más autónoma posible. La intervención de las administraciones públicas, en el marco de la implementación de políticas garantistas de un conjunto de derechos subjetivos asociados a las personas con discapacidad y dependencia, así como la generación de nuevas expectativas del colectivo y su entorno en relación a la educación, el acceso al mundo laboral y participación en el ocio normalizado, marcan el entorno en el cual se mueve y ha de mover la acción social de BBK.

Por otro lado, no podemos dejar de mencionar la aparición estos últimos años de un nuevo fenómeno denominado por algunos autores “la emergencia silenciosa”, que hace referencia a los nuevos retos a los que nos enfrentamos como sociedad como consecuencia del aumento de la esperanza de vida. Hablamos del aumento significativo de situaciones de dependencia, que ha provocado situaciones complejas como la surgida en el caso de personas aquejadas de algún grado de dependencia que a su vez se ocupan de otras personas más dependientes. Es hoy ya frecuente, por ejemplo, el caso de padres y madres mayores con



hijos con discapacidad y personas con discapacidad intelectual que atienden a sus progenitores mayores.

Por si fuera poco, la actual coyuntura de crisis económica, ha marcado el advenimiento de nuevos elementos a tener en cuenta en la definición de las políticas de BBK como entidad social sin ánimo de lucro. Por un lado, la caída generalizada de las dotaciones presupuestarias públicas asociadas a prestaciones sociales a personas con dependencia y sus cuidadores, pero por otro, y derivado de la destrucción de empleo, el surgimiento de un nuevo colectivo en situación de trabajar que, transitoria o definitivamente, queda ahora liberado para atender en el propio entorno a sus familiares dependientes.

En este contexto tan complejo, es necesario más que nunca un profundo análisis de las necesidades y las prioridades, de manera que BBK, manteniendo el principio de **complementariedad** que caracteriza su intervención social, pueda encontrar los espacios de atención a estos colectivos no cubiertos por la iniciativa pública o privada.

Durante el año 2013, y a pesar de la adversa situación económica, la intervención de BBK se ha mantenido, agrupada en tres grandes bloques:

- ✓ La actuación directa sobre las personas dependientes, a través de programas asistenciales.
- ✓ La intervención en el ámbito de la discapacidad intelectual y la enfermedad mental, fundamentalmente a través de los centros Ola BBK y las fundaciones Eragintza y Argia.
- ✓ La colaboración con el tejido social que apoya a las personas en situación de discapacidad o dependencia. Fortalecer este tipo de entidades y ayudarles en sus procesos.

	USUARIOS/AS
CENTRO OLA BBK	
Centro de Vida Adulta	27
Servicio SAIOA (Acogida, Información Orientación)	3.084
Servicio de Orientación Laboral	511
Centro Ocupacional y Centro Especial de Empleo	144
Residencia de Estancias Temporales	520
Centro de Día	21
Programa de respiro de fin de semana	85
FUNDACIÓN ERAGINTZA	569
FUNDACIÓN ARGIA	251
FUNDACIÓN ASPALDIKO	1.107
RESIDENCIA VENERABLES DE BEGOÑA	25

5.1. Centro Ola BBK

La Obra Social de BBK siempre ha sido una entidad de referencia, pionera en la atención a personas con discapacidad intelectual. Tanto en las respuestas educativas como en el desarrollo del empleo protegido, BBK lleva más de cincuenta años acompañando a las personas y entidades que trabajan en este campo. Intentando mantener esa capacidad de **ser referente** y una vez asumida la función educativa por el sistema público, seguimos embarcados en un constante análisis de las necesidades reales de las personas con discapacidad intelectual y sus familias. En este contexto, constatamos que nuestra intervención tiene que seguir profundizando en ámbitos relacionados con el **envejecimiento** general de la población y el envejecimiento específico de las propias personas con discapacidad. El reto de implementar recursos acordes a las nuevas realidades sociales, así como de **avanzar en la inserción laboral** de este colectivo configuran los ejes que cimentarán nuestra acción a lo largo de los próximos años.

Como referente y máximo exponente de este modelo, el **Centro Ola BBK**, que aún hoy continúa con el proceso de transformación y adaptación de las instalaciones y servicios a las nuevas necesidades detectadas, combinando proyectos de atención directa a usuarios y usuarias con discapacidad, con servicios de apoyo a sus familias y a las entidades sociales que trabajan en este campo. Con la finalidad de dotar de estabilidad y de un mayor impacto social a los programas que se desarrollan en el Centro Ola BBK, estas intervenciones se realizan **de forma coordinada** tanto con la administración pública protagonista en este sector, la Diputación Foral de Bizkaia, como con las entidades sociales sin ánimo de lucro que trabajan en este campo.

La principal razón de ser de este equipamiento no es otra que ofrecer **una respuesta integral** a las necesidades de personas con discapacidad intelectual, permaneciendo en la vanguardia de la atención, investigación y generación de servicios de alto valor añadido tanto para ellas, como para las personas encargadas de su cuidado. Bajo este enfoque, cuenta los siguientes servicios:

- ✓ La **Residencia de Estancias Temporales**, sigue siendo el servicio más representativo de las nuevas necesidades detectadas fruto del aumento de la esperanza de vida del colectivo de personas con discapacidad intelectual y de los cambios en las estructuras familiares. Desde su inauguración en junio de 2006, este servicio de alivio para familias con personas con discapacidad a su cargo, lleva un total de 5.036 solicitudes, con 2.449 ingresos, correspondientes a 520 personas diferentes.
- ✓ El **Centro de Vida Adulta** es otro recurso de carácter temporal que surge como consecuencia del aumento de la esperanza de vida del colectivo de personas con discapacidad intelectual y, por tanto, de los retos y necesidades asociadas a su entorno de cuidadores. Este centro presta atención directa a personas de edad avanzada que ya no tienen las habilidades básicas para continuar en el ámbito laboral y que, por tanto, precisan de otro tipo de actividad socializadora. En 2013 se han derivado 2 personas a servicios definitivos y ha habido dos nuevas incorporaciones, manteniéndose con un bloque de 27 usuarios y usuarias estables.
- ✓ En 2013, el **Servicio SAIOA de Acompañamiento, Información, Orientación y Apoyo** a familias de personas con discapacidad, ha atendido un total de 3.084 expedientes. Además, 1.159 personas diferentes han sido tratadas de forma individual en el marco de 2.242 actuaciones directas de las y los profesionales que componen el equipo.

- ✓ Por su parte, el **Servicio de Orientación Laboral** ha mantenido intacto su nivel de actividad en un entorno caracterizado por un brutal aumento del desempleo que ha afectado notablemente a las personas con discapacidad. En 2013 desde este programa se han realizado 511 entrevistas y se han gestionado 524 contratos de trabajo en Centros Especiales de Empleo.
- ✓ El **Taller Ocupacional** y el **Centro Especial de Empleo**, aun en tiempos de crisis, ha mantenido íntegra su actividad, con un total de 144 puestos de trabajo.
- ✓ **Centro de Día**, programa dirigido a personas con discapacidad intelectual sin las capacidades básicas para acceder al mercado laboral protegido. Este nuevo centro, gestionado por la Asociación Gorabide y cofinanciado por la Diputación Foral de Bizkaia, se orienta a la conciliación de las familias cuidadoras y a la atención directa a las propias personas con discapacidad, potenciando y desarrollando sus habilidades de sociabilidad, autocuidado personal, psicomotor. Este año 2013, el Centro de Día ha tenido 21 usuarios permanentes y 1 temporal.
- ✓ **Programa de respiro de fin de semana**: en abril de 2012 se puso en funcionamiento este nuevo servicio de alivio en horario diurno. Su puesta en marcha ha permitido realizar 895 atenciones a 85 personas diferentes.

A todos estos programas hay que sumar las Jornadas de Formación que han organizado las distintas entidades presentes en el Centro, que han permitido acercar al mismo a un total de 400 personas de diferentes ámbitos sociales y empresariales.

5.2 Fundación Eragintza

La fundación Eragintza, creada por BBK, Diputación Foral de Bizkaia y CEBEK, tiene como objetivo principal la **rehabilitación e inserción sociolaboral de personas con enfermedad mental de larga duración** en Bizkaia, mediante un plan personalizado de inserción orientado a desarrollo de sus capacidades. En 2013 han utilizado los servicios de la fundación 569 personas, a través de sus diferentes programas.

En función de las necesidades detectadas en los planes de rehabilitación de cada persona, la fundación imparte diferentes formaciones orientadas a mejorar su competencia profesional, su autonomía y calidad de vida, así como cursos de habilidades básicas para afrontar incidencias cotidianas. En 2013, 289 personas participaron en los 25 cursos formativos impartidos en el centro de rehabilitación que la fundación tiene en Deusto (Bilbao).

Por otro lado, a través de los cinco centros ocupacionales que tiene la Fundación, el pasado año 99 personas con enfermedad mental han adquirido competencias profesionales básicas previas a su incorporación a un puesto de trabajo protegido u ordinario. Gracias a estas formaciones prelaborales, a lo largo del pasado año 17 personas han conseguido un puesto de trabajo estable, 8 en empleo protegido y 9 en empresas ordinarias.

En 2013 la Fundación finalizó tres acciones formativas e inició dos actividades homologadas por Lanbide que han permitido obtener un certificado profesional a 36 personas y realizar unas prácticas en empresas orientadas a su incorporación al mercado laboral. Estas personas se suman a las 24 que han iniciado las prácticas en los primeros meses de 2014.

Por otro lado, con la finalidad de promocionar el empleo protegido, la Fundación creó en 1993 el **Centro Especial de Empleo Lavanindu SL.**, dedicado a la lavandería industrial. Actualmente trabajan en él 128 personas, de las que 111 son personas con discapacidad –63

de ellas personas con enfermedad mental– que, además de acceder a un empleo remunerado, reciben los servicios de ajuste personal y social que necesitan.

Finalmente, en colaboración con otras entidades del Tercer Sector y de otras empresas de empleo protegido, la Fundación ha ayudado a mantener o encontrar trabajo a 62 personas con enfermedad mental, 24 de las cuales en empleo ordinario.

Asimismo, un ejercicio más, la residencia Zurimendi de Galdames, propiedad de la Fundación y gestionada por la Fundación Argia, ha acogido a 20 personas (14 hombres y 6 mujeres) con enfermedad mental severa.

5.3 Fundación Argia

La Fundación Argia, que inició sus actividades en 1990, desarrolla una intervención social orientada a la puesta en marcha de actividades asistenciales y servicios para la **prevención, tratamiento, rehabilitación y reinserción social de personas afectadas por enfermedades mentales crónicas y trastornos psíquicos** en Bizkaia. Desde 1994 el patronato de la Fundación Argia está formado por la Comunidad de los Padres Trinitarios, BBK y la Diócesis de Bilbao.

Para cumplir esta misión, la fundación desarrolla diferentes programas a través de los cuales en 2013 ha atendido a un total de 251 personas con enfermedad mental. Estos servicios son:

- ✓ El **Hospital de Día**, ubicado en el edificio de los antiguos Trinitarios de Algorta-Getxo. Este servicio desarrolla de modo flexible una atención individualizada en torno a las distintas actividades terapéuticas y ocupacionales existentes en el centro. En 2013 se ha trabajado con un total de 104 personas, 6 de ellas en consultas extrahospitalarias.
- ✓ **Pisos tutelados**, un recurso comunitario de alojamiento y soporte social que en 2013 ha dado acogida a 128 personas. Estos 25 pisos funcionan como una unidad de convivencia de cuatro a seis usuarios-pacientes afectados de enfermedad mental grave y crónica, con un nivel de autonomía suficiente.
- ✓ La **Residencia Zurimendi** es otro recurso que promueve la atención residencial para personas con enfermedad mental crónica. El objetivo principal de este equipamiento es potenciar las habilidades sociales de las personas enfermas y facilitar su adaptación psicosocial. Durante 2013 ha atendido a 19 personas a través de sus 18 plazas. Además de supervisión las 24 horas del día, ofrece otro tipo de servicios, tales como atención familiar y domiciliaria y actividades de tiempo libre.
- ✓ El **Club Social** trata de impulsar el disfrute del ocio, las relaciones sociales y la capacidad de autodeterminación de las personas con trastorno mental grave. Tras su puesta en marcha en 2012 y una prueba piloto desarrollada en 2012 y 2013, el club inicia su actividad, dedicada a facilitar la integración social y la recuperación de su proyecto vital de las personas que sufren trastorno mental grave.

5.4 Fundación Aspaldiko

En 1997 Caritas Diocesana de Bilbao, BBK y la Diputación Foral de Bizkaia firmaron el convenio “*Aspaldiko Etxea*”, mediante el cual se promovió la creación de la Fundación Aspaldiko para gestionar el Centro Gerontológico Aspaldiko, ubicado en un inmueble propiedad de BBK, en el Alto de Kanpazar de Portugalete.

El Centro Gerontológico Aspaldiko dispone de una Residencia organizada en siete plantas llamadas Unidades Residenciales o URAs, con un total de 274 plazas. Cada URA, como una pequeña residencia, dispone de zonas y servicios comunes: recepción, comedor, salón de estar, baños comunes, sala para actividades y visitas, sala de enfermería, despacho para atención médica, etc.

Dos de las plantas están destinadas a intervención psicogeriátrica, con un total de 86 plazas para atender a personas con deterioro cognitivo grave o muy grave. La residencia dispone, asimismo, de una Unidad Residencial Sociosanitaria de carácter temporal, que dispone de 27 plazas para personas en situación de dependencia con necesidades de cuidados sociales y sanitarios intensivos.



Además de las Unidades Residenciales, en la planta baja del edificio, ocupando una superficie de 1.237 m², el Centro Gerontológico Aspaldiko dispone de dos Centros de Día que prestan atención integral diurna y apoyo familiar a 56 personas con dependencia física, psíquica y/o social.

En el conjunto de servicios ofrecidos en el Centro durante el pasado año 2013 se atendieron a un total de 1.107 personas.

5.5 Centros de día

Los Centros de Día son recursos que contribuyen a que las personas dependientes permanezcan integradas en su entorno social y familiar y constituyen una alternativa real y efectiva al ingreso en Residencias. Procuran cuidados personales y una atención integral especializada orientada a la **mejora de la autonomía personal y social** (rehabilitación-mantenimiento) y a la **integración en la comunidad**, mejorando la calidad de vida, tanto de las personas usuarias como de sus familias y cuidadores.

BBK ha participado en la creación, mantenimiento y fortalecimiento de la Red de Centros de Día de Bizkaia, a través de diferentes alianzas estratégicas con las instituciones públicas forales y municipales. Actualmente la Obra Social de BBK ha contribuido a la creación y puesta en marcha de 28 Centros de Día, cediendo además 11 inmuebles de su propiedad.

En 2013 la Obra Social de BBK ha cedido a la Asociación Uribe Costa un local de 500 metros cuadrados situado en Getxo para su uso como centro de día para personas adultas con discapacidad intelectual y necesidades de apoyo extensas y generalizadas.

Su magnífica situación, cerca de paseos peatonales y la zona comercial, facilitará a estas personas el aprendizaje de cuestiones cotidianas, como hacer la compra, ir a la piscina o utilizar el transporte público. Además, las familias podrán utilizar el local como Club de Tiempo Libre por las tardes o durante los fines de semana.

Tras las obras de habilitación desarrolladas en el local, está previsto que el centro preste servicio a 13 personas con discapacidad intelectual, 8 del municipio de Getxo y 5 de Leioa.

5.6 Bilbao BBK GoodHostel

Bilbao BBK GoodHostel es un hostel urbano gestionado por personas con discapacidad intelectual y física, ubicado en los antiguos talleres de Iturlan en el barrio bilbaíno de Bolueta, propiedad de BBK. Estas instalaciones, inauguradas en 1.967 fueron en su momento el primer taller ocupacional para personas con discapacidad intelectual de Bizkaia. Cuatro décadas más tarde, Bilbao BBK Good Hostel toma el testigo de aquellas pioneras

intervenciones y se erige como el **primer albergue juvenil urbano de Europa gestionado íntegramente por personas con discapacidad.**

A sólo 5 minutos en metro del centro de Bilbao, Bilbao BBK GoodHostel, gestionado por Lantegi Batuak, ofrece a jóvenes, familias y grupos, un alojamiento de calidad a precio económico, con unas modernas **instalaciones accesibles**, adaptadas a personas con movilidad reducida y un atractivo abanico de servicios.



2013 ha sido el primer ejercicio completo del hostel urbano, en el que trabajan 12 personas con discapacidad. Durante el año se alojaron en Bilbao BBK GoodHostel un total de 6.226 personas, que supusieron 11.862 pernoctaciones.

5.7 Centro Jabetuz

Ubicado en un local propiedad por BBK en la calle José M^a Olabbarri de Bilbao, El Cenro Jabetuz es un proyecto en colaboración entre BBK Obra Social, la Diputación Foral de Bizkaia y AFA Bizkaia, la Asociación de Familiares de Enfermos y Enfermas de Alzheimer.

Este Centro focaliza su actividad en la **promoción de la autonomía personal de personas con Alzheimer**, en fases iniciales y moderadas de la enfermedad, que no presenten trastornos graves de comportamiento, y la atención a sus familias cuidadoras. Con este objetivo, ofrece talleres de psicoestimulación cognitiva, plan terapéutico intensivo, plan terapéutico diario y terapias con las personas enfermas, que persiguen mantener, durante el mayor tiempo posible, la **autonomía funcional** de los usuarios. Asimismo, ofrece un servicio de información y asesoramiento sobre la enfermedad, cursos de formación, grupos de apoyo psicológico, programas de respiro y talleres dirigidos a sus cuidadores y cuidadoras principales.

5.8 Hondartza Denontzat

En 2004 se puso en marcha el programa Hondartza Denontzat para extender el disfrute de las playas a las personas con diversidad funcional. Se trata de un proyecto en colaboración entre BBK Obra Social, la Asociación Bidaideak, la Federación Heldu, la Diputación Foral de Bizkaia y los Ayuntamientos de Getxo, Plentzia, Zierbena, Ibarangelu y Lekeitio, y tiene por objeto facilitar el acceso y disfrute de nuestras playas a las personas con **discapacidades relacionadas con la movilidad**. Al igual que en años precedentes, BBK financia los costes derivados de la eliminación de barreras arquitectónicas, así como la dotación de infraestructuras y recursos para facilitar el baño.



Este programa de apoyo al baño asistido se ha desarrollado en 2013 en las playas de Ereaga, Plentzia, La Arena, Laida e Isuntza, y se ha dirigido específicamente a 3.000 personas con problemas graves de movilidad de Bizkaia. A través de él se pone a disposición de este colectivo un grupo de monitores y monitoras cualificados, así como una serie de **ayudas técnicas** específicamente diseñadas para el tránsito por las diferentes zonas de playa y baño: sillas de ruedas acuáticas, muletas anfibas... todo ello complementado con un servicio especial de transporte adaptado

5.9 Centro Dokudea y centro de electrónica

En su centro de Getxo Lantegi Batuak desarrolla este proyecto orientado a la inserción sociolaboral de personas con discapacidad intelectual a través de las dos líneas de trabajo que alberga el edificio de 4.600 m².

En el **Centro de Electrónica** 105 personas, de las que 98 son personas con discapacidad, se dedican a realizar montajes eléctricos, cableados, fabricación de tarjetas electrónicas y ensamblaje y testeo de equipos. De las 98 personas con discapacidad que emplea el centro, 64 tienen una discapacidad intelectual, otras 8 tienen enfermedad mental y 24 discapacidades físicas o sensoriales.

El **Centro Dokudea**, por su lado, ofrece a empresas e instituciones soluciones para la gestión de sus documentos de forma operativa, segura, legal y confidencial, permitiendo de forma paralela, la inclusión social y laboral de personas con discapacidad. En Dokudea trabajan 36 personas, de las que 27 tienen una discapacidad.



5.10 Centro Futubide

Futubide, Fundación Tutelar Gorabide, ejerce la tutela, curatela y/o defensa judicial de personas con discapacidad psíquica que no pueden gobernarse por sí mismas y que han sido legalmente incapacitadas.

En el marco del compromiso de BBK con la atención y mejora de la calidad de vida de las personas con discapacidad intelectual y sus familias, y en colaboración con las entidades sociales que trabajan en este ámbito, BBK ha cedido a Futubide, Fundación Tutelar Gorabide, un inmueble de su propiedad situado en la en el barrio de Miribilla en Bilbao, para establecer su sede social y agrupar todos los servicios que ofrece a personas con discapacidad psíquica en situación de desamparo.

Tras las obras de acondicionamiento y equipamiento, en las que también ha colaborado BBK, en 2013 han visto la luz esta nueva sede y el centro aglutinador de los servicios prestados por Futubide.

5.11 EM Labs

A lo largo de 2013 la Fundación Vasca de Esclerosis Múltiple Eugenia Epalza, ha continuado desarrollando con la colaboración de BBK Obra Social, el programa “*EM Labs virtual games*”, el primer espacio en Europa para la **rehabilitación virtual de personas con Esclerosis Múltiple** a través de nuevas tecnologías aplicadas a *serious games*.

Basado en tecnología multimedia, EM Labs ofrece un sistema de rehabilitación virtual que combina entornos 3D y tecnología Kinect. Mediante la captura de movimiento, dispone de un módulo de análisis, gráficos e informes detallados que facilitan el seguimiento de los progresos de las personas afectadas por enfermedades neurodegenerativas como la propia Esclerosis Múltiple.

5.12 Apnabi Vida independiente

El proyecto “*Vida independiente en el hogar*” es una iniciativa pionera que promueve la **autonomía de personas con autismo a través del uso de las nuevas tecnologías**, en un piso de vida semiindependiente conveniado con Diputación Foral de Bizkaia. En 2013 BBK Obra Social ha continuado colaborando con este proyecto, desarrollado por APNABI, la Asociación de Padres de afectados de autismo y otros trastornos del espectro autista de Bizkaia.

Tras un diagnóstico personalizado de las necesidades de apoyo de las personas que participan en esta iniciativa, desde una metodología *living-lab* que identifica soluciones tecnológicas personalizadas de apoyo a la autonomía personal, una vivienda situada en Erandio cuenta con un conjunto de recursos domóticos que permiten a un grupo de personas con trastornos del espectro autista llevar una vida semiindependiente. Provista de sistemas de huella dactilar para la entrada y salida de la casa, códigos QR para el almacenamiento y comunicación de vídeos tutoriales, aplicaciones de comunicación (videoconferencia, chat, blog, etc.) y dispositivos tablet, esta vivienda se configura como un espacio totalmente adaptado a sus usuarios y usuarias e integrado en la comunidad.

5.13 Programa Barriztu

El proyecto Barriztu gestionado por Cáritas y cofinanciado por BBK, desarrolla intervenciones relacionadas con la **adaptación de viviendas** en las que habitan personas mayores en situación de dependencia, frecuentemente mediante la eliminación las barreras arquitectónicas. El perfil de las personas atendidas se corresponde con el de una mujer de 74 años que vive sola en una casa de su propiedad, con escasos recursos económicos y con algún nivel de dependencia que dificulta la realización de las actividades de la vida diaria.

5.14 Otras intervenciones

Dentro del Programa de Ayudas a Proyectos Sociales de BBK, que concentra el grueso de las colaboraciones con el tercer sector, una de las líneas de actuación que mayor número de recursos acapara es, precisamente, la destinada a financiar iniciativas en el terreno de la dependencia. Desde la primera edición en 2001, a través de este programa BBK ha financiado un total de 1.677 proyectos sociales orientados a mejorar la vida de las personas

con discapacidad y dependencia, con una aportación total de 31.468.807 euros, aproximadamente el 49,2% de los 64 millones de euros destinados por BBK a ayudas sociales en el periodo 2001-2011.

Algunos de los proyectos más relevantes del año 2013 en este ámbito de actuación han sido:

✓ ***EIC BBK (eHealth Innovation Centre)***

El Centro EIC BBK es un proyecto de investigación sociosanitario único en el mundo, ubicado en las instalaciones del Izarra Centre de Ermua (Bizkaia), un edificio tecnológicamente muy avanzado.

Con el apoyo económico de BBK se ha creado un equipo de investigación informática que pretende poner la tecnología al servicio de la discapacidad, mejorando la salud y la calidad de vida de las personas con Síndrome de Dravet y otras discapacidades similares, mediante una aplicación socialmente innovadora de las TIC.

El proyecto EIC BBK trabaja principalmente en tres líneas de trabajo:

1. “Garapen Gela”, es un espacio multidisciplinar para centros escolares que ofrece apoyo integral a la discapacidad en materias como la logopedia o la psicología, con el apoyo de la tecnología (kinect y tablets).
2. Desarrollo tecnológico de una aplicación de smartphone para conectar a familias y centros médicos de forma que un especialista de referencia en enfermedades raras pueda atender a las personas afectadas en situaciones de urgencia, asegurando que reciba el tratamiento más adecuado.
3. Desarrollo, a través de la tecnología Microsoft Kinect, de un programa de rehabilitación domiciliaria así como de un sistema de detección de crisis cardíacas y convulsiones con la ayuda de sensores de movimientos.

EIC BBK es un proyecto social y económicamente sostenible que cuenta con socios de referencia como Microsoft. Además de asistir a las familias afectadas pretende aportar valor económico al Territorio Histórico de Bizkaia.

✓ ***Apoyo a enfermedades raras***

El apoyo a las personas con discapacidad, dependencia o con enfermedades ha sido y es una de las principales líneas de acción de la Obra Social de BBK. En el año 2013, BBK ha mantenido su colaboración con WALK ON PROJECT, la Asociación para la **investigación de enfermedades neurodegenerativas**. Dentro de esta línea de trabajo en común, ha participado en la primera ESTROPATADA WOP organizada por la Asociación, y ha cedido a la asociación un local de 127 metros cuadrados situado en el barrio bilbaíno de San Ignacio.

Este local operará como lugar de encuentro de la amplia red social del Proyecto WOP, y en él se desarrollarán actividades de coordinación, formación de voluntariado y de networking entre diferentes agentes sociales.

✓ **BUSTI ZAITEZ! – ¡MOJATE POR LA ESCLEROSIS MÚLTIPLE!**

En julio de 2013 se ha celebrado la XVI edición del programa Busti Zaitetz!, proyecto de sensibilización social en colaboración con la Fundación de Esclerosis Múltiple Eugenia Epalza. Consiste en un acto de **solidaridad con las personas afectadas por esclerosis múltiple** y se celebra con carácter anual en el mes de julio en diferentes playas de Bizkaia y Gipuzkoa y piscinas de Araba. El objetivo del mismo es concienciar y sensibilizar respecto a una enfermedad que afecta principalmente a personas jóvenes y mujeres, así como obtener fondos destinados a crear Centros de Rehabilitación Integral.

✓ **CUIDAR EN EL FINAL DE LA VIDA**

En año 2013 BBK ha continuado la dilatada colaboración con el Hogar y Clínica San Juan de Dios de Santurtzi, iniciada hace una década con la puesta en marcha de la **Unidad de Cuidados Paliativos** y el **Servicio de Cuidados Paliativos a Domicilio**.

Desde el año 2002, BBK Obra Social ha apoyado la reforma, equipamiento y consolidación de un ala del Hospital de San Juan de Dios para la puesta en marcha de la Unidad de Cuidados Paliativos, así como el Servicio de Cuidados Paliativos a Domicilio. Este último está dirigido a 150 pacientes y 150 cuidadoras y cuidadores principales de la Margen Izquierda, y parte de la convicción de que el hogar del enfermo terminal es el lugar en el que debiera pasar el mayor tiempo posible. Este programa busca la **mejora de la calidad de vida del enfermo**, a través de una atención integral, continuada y en coordinación con Atención Primaria, los Servicios Sociales de Base y la propia Unidad de Cuidados Paliativos del Hospital San Juan de Dios de Santurtzi.

6. Apoyo a la Infancia y la juventud

La intervención de la Obra Social de BBK con infancia y juventud hunde sus raíces en los orígenes de la propia entidad hace más de cien años. Ya en 1925 la Caja de Ahorros Municipal de Bilbao, antecesora de la actual BBK, implementó unas instalaciones en Sukarrieta, dirigidas a *“acoger un programa de asistencia a la infancia, desarrollado en forma de estancias temporales para niños y niñas de diversos centros escolares de Bizkaia con afecciones de salud, para su mejora en un ambiente natural excepcional”*. Pionero en lo relacionado con la higiene escolar, la pedagogía, la medicina infantil y la comprensión del medio ambiente, el centro fue en su momento equiparado a los servicios más avanzados que se comenzaban a desarrollar en algunos países europeos.

Heredera de esas adelantadas intervenciones, la Obra Social de BBK mantiene un importante conjunto de programas y servicios dirigidos a la infancia y la juventud, que se agrupan en varios niveles, desde **servicios de conciliación** como la Red de Escuelas Infantiles, hasta **programas de apoyo al sistema educativo formal**.

Todas las acciones que se desarrollan en este campo tienen como premisa ofrecer a las familias una atención de calidad en la que se potencie la **educación en valores** como la solidaridad, el respeto al medioambiente, la diversidad y la convivencia.

Se trata de servicios con un alto valor añadido en la medida en que, además de favorecer la conciliación, ayudan al **desarrollo de habilidades sociales** complementarias a las adquiridas

en otros entornos, como el familiar y el escolar. Estos programas contribuyen, asimismo, a enriquecer la oferta de servicios públicos y privados en el ámbito formativo, permitiendo la adquisición de destrezas relacionadas, entre otras, con la creatividad y la conciencia medioambiental. La compacta red de alianzas con instituciones públicas y privadas del ámbito de la educación, permite garantizar que la oferta que se realiza desde los centros de BBK es coherente y complementaria a la realizada desde otras instancias.

6.1. Red de Escuelas infantiles



Las escuelas infantiles de BBK constituyen un recurso educativo y pedagógico de arraigada tradición en Bizkaia, orientado a facilitar la **conciliación laboral y familiar** de familias con hijos pequeños.

Dirigidas a niños y niñas de 0 a 2 años, su amplio horario, el especial cuidado en los aspectos pedagógicos y una experiencia de más de cuarenta años, sitúan a este servicio en la vanguardia de la educación infantil en Bizkaia.

El fuerte incremento en los últimos años de la iniciativa privada y de las instituciones públicas, a través, principalmente, del Consorcio Haurreskolak, ha provocado que la oferta de BBK, se encuentre actualmente inmersa en un proceso de adaptación. En la actualidad, BBK cuenta con un total de 13 escuelas infantiles, totalmente bilingües, gestionadas con recursos propios, ubicadas en los municipios de Barakaldo, Basauri, Bilbao, Getxo, Santurtzi y Sestao, más otras 2 gestionadas por otras entidades. El total de niños y niñas matriculadas al inicio del curso 2013-2014 en las escuelas infantiles pertenecientes a la red propia asciende a 507.

6.2. Programas de apoyo al sistema educativo

La Obra Social de BBK mantiene dos centros, BBK Sukarrieta y BBK Briñas, que durante el pasado curso escolar permanecieron totalmente operativos como **equipamientos de apoyo al sistema educativo** de Bizkaia.

Los programas educativos que oferta BBK se desarrollan en régimen de estancia, y en ellos, además del proyecto central que configura el grueso de los contenidos, tienen lugar unas actividades complementarias y lúdicas que los perfeccionan y completan. Todo esto se lleva a cabo en un ambiente de convivencia en el que se propician valores como el respeto, la participación, la colaboración y la responsabilidad.

Todos estos programas forman parte ya de la agenda habitual de los centros educativos de Bizkaia, y los tienen integrados en sus planes y currículos educativos. Las líneas transversales que desarrollan son la **educación medioambiental** y la sostenibilidad, la **creatividad y la comunicación audiovisual** y la **educación para la igualdad y solidaridad**.

Centro de Educación Ambiental (Centro BBK Sukarrieta). El Centro de Educación Ambiental está dirigido a escolares de Centros de Bizkaia y funciona en régimen de estancias semanales. Esta actividad se inició en 1982 gracias a un acuerdo de colaboración con el Gobierno Vasco y tiene como objetivo ofrecer un medio estable que permita la aproximación a la naturaleza, la comunicación y la convivencia. Todo ello, desde la vocación

por hacer compatible la cultura urbana con el conocimiento, el disfrute y el **respeto al medio natural** y el **compromiso con el desarrollo sostenible**.

El programa está concebido como un espacio compartido entre alumnado y profesorado y se organiza a través de varias áreas temáticas, que sirven para trabajar aspectos relacionados con el **equilibrio de los ecosistemas**, el valor del **reciclaje** y la reutilización, el uso responsable de los recursos naturales, etc.



Las actividades académicas se completan con talleres y con actividades lúdicas y de animación.

De forma paralela, se desarrolla el programa ***Fines de Semana en Sukarrieta (Centro BBK Sukarrieta)***, con estancias de dos días en las que se realiza un conjunto de actividades orientadas a conocer el entorno natural de Urdaibai (mar y tierra). También desde el propio Centro se programan visitas a lugares de interés paisajístico y cultural. A lo largo de su estancia, los grupos de escolares conocen de primera mano valores asociados a la **sostenibilidad** en sus diferentes aspectos, así como la **dimensión sociocultural e histórica del entorno natural de Urdaibai**. En el marco de las actividades que se realizan, se programan, por ejemplo, excursiones a Bermeo, para profundizar en la cultura del mar, acercándose a la realidad de un puerto pesquero, las distintas formas de navegación, el Museo del Pescador, etc.



Paralelamente, se realiza una excursión en barco hasta la isla de Izaro permitiendo, según la temporada, el avistamiento de cetáceos. El acercamiento al ámbito agropecuario se realiza mediante visitas a las huertas y cuadras del propio Centro, espacios en los que crían especies autóctonas.

Asimismo, y como apoyo a las asociaciones de tiempo libre y ocio de jóvenes con discapacidad intelectual y física, acuden a Sukarrieta grupos de personas que participan plenamente en todas las actividades de programadas en los 'Fines de Semana'

Una Semana de Cine con BBK (Centro BBK Briñas y Sukarrieta). Dentro de los programas educativos y durante el curso escolar, se realiza un **taller de comunicación audiovisual**, dirigido al primer ciclo de ESO (entre 12 y 13 años) para los centros escolares de Bizkaia. Los niños y niñas participan a través de estas estancias semanales en un programa que les permite experimentar con la creación y producción audiovisual. En octubre de 2013 se trasladó este programa educativo al Centro de Sukarrieta.

La actividad central consiste en la elaboración de un cortometraje basado en una idea original del propio alumnado. Los alumnos y alumnas desarrollan todas las tareas inherentes a la creación del mismo: desde la idea al guion, la distribución de papeles, concreción de diálogos, la búsqueda de escenarios, el rodaje o la producción, en la que el alumnado asume todas las responsabilidades (dirección, cámaras, script, actores y actrices, maquillaje, iluminación, sonido....) hasta la presentación de la película el último día de la actividad.

El programa se complementa con talleres y actividades -como el maquillaje de cine, efectos especiales, tomas falsas y técnicas de edición- que completan las capacidades y habilidades del alumnado para el campo audiovisual.

Todo esto se desarrolla en régimen de estancia con actividades lúdicas, entre las que destaca la fiesta de despedida, en un ambiente educativo

Para el desarrollo del proyecto BBK cuenta con un equipo de especialistas en audiovisuales, y con personal específico para actividades complementarias.



Ciudadanía, Solidaridad y Cooperación (Centro BBK Briñas). Este proyecto, que ha cumplido su octavo año de vida, tiene como objetivo abordar la **educación en valores** para las y los jóvenes desde una perspectiva integral, generando las habilidades y destrezas necesarias para una **conciencia social**. El programa consta de tres bloques temáticos: **Un Viaje por África** (vida en una aldea y en un campo de refugiados); **América Latina y las Maquilas**: (condiciones de vida de las personas en entornos empobrecidos, especialmente de las mujeres); y **Otro Mundo es Posible** (construyendo una ciudadanía alternativa universal). En el mes de octubre el programa se trasladó al Albergue de Berriz.

Este programa ofrece al alumnado la oportunidad de analizar la realidad en la que viven partiendo de otras realidades más complicadas que las suyas, así como de realizar y asumir propuestas comprometidas con una **interpretación crítica** de un mundo del que antes o después serán protagonistas. Partiendo de un acercamiento a los parámetros fundamentales del análisis social, se pretende que el alumnado reflexione para promover acciones y propuestas que posibiliten **una organización social más justa** y digna para todas las personas. La experiencia también acerca a las y los jóvenes a la realidad del **comercio justo** y el **consumo responsable**.

La participación en el programa posibilita conocer y experimentar directamente una forma de organización y de relaciones sociales completamente diferente a las habituales. De esta manera promueve una **educación en valores** como la igualdad, la diversidad, la participación, la responsabilidad, la justicia y la equidad, que persigue perfeccionar el desarrollo personal y social de todo el alumnado participante.



Asimismo el conocimiento adquirido debe contribuir a desarrollar una nueva visión del mundo, sobre la base del **respeto a la pluralidad**, a la diversidad y al patrimonio social y cultural de cada pueblo, entendiendo que éstos son valores imprescindibles para la paz y la convivencia, así como para el

	ESCOLARES	PROFESORADO	CENTROS
Centro de Educación Medioambiental	2.879	170	84
Fin de semana en Sukarrieta	1.240	33	35
Una semana de cine con BBK	1.241	71	22
Ciudadanía, Solidaridad y Cooperación	1.128	61	23
TOTAL	6.488	335	164

6.3. Colonias infantiles y juveniles

Las Colonias son una de las actividades con mayor arraigo social entre la población de Bizkaia. Tanto su dilatada trayectoria, que se inicia con las Colonias infantiles Permanentes en el primer cuarto del siglo pasado y que en los años 60 evolucionan al formato actual de Colonias de Verano, como el alto número de niños y niñas que cada año participan en esta actividad (en torno a 3.000 en 2013) hacen que éste sea hoy uno de los servicios más conocidos e identificados de la Obra Social de BBK.

Las Colonias de verano se desarrollan durante la última semana de junio y los meses de julio y agosto y están dirigidas a niñas y niños entre 7 y 13 años de edad. Con la doble finalidad de ser alternativa para la **conciliación familiar** y referente de un **ocio enriquecedor y educativo**, la evolución de este servicio es un buen ejemplo de adaptación progresiva de la intervención socioeducativa a las nuevas necesidades sociales. Si en un primer momento las residencias de BBK fueron concebidas como centros asistenciales para niños y niñas sin recursos y con problemas de salud, hoy en día se orientan a completar el desarrollo educativo del niño o de la niña, combinando el ocio y la convivencia con modernas actividades, en coherencia con el entorno privilegiado de nuestras residencias.

Para responder a la demanda, en 2013 se han organizado cuatro turnos de una semana de duración y los dos últimos de 9 y 10 días respectivamente. De esta forma se han ajustado al calendario laboral, en concreto a la fiesta de San Ignacio, que en muchas familias coincide con el inicio y el fin de las vacaciones.



En 2013 han vuelto a participar en las Colonias algunos grupos de niños y niñas de Gipuzkoa y de Araba, así como a un grupo proveniente de Cataluña. De la misma forma, un nutrido grupo de niñas y niños de Bizkaia han participado en las colonias de verano que Kutxa Fundazioa mantiene en la escuela medioambiental de Arotz-Enea, en el valle navarro de Larraun.

En línea con criterios de transparencia, confianza, apertura, acercamiento y de constante actualización, se han incorporado las últimas tecnologías que permiten facilitar el seguimiento diario de las Colonias, a través del blog habilitado para dicho fin en la página web de BBK. También han tenido la posibilidad de recoger a sus hijas e hijos el último día en la propia Residencia y aprovechar el viaje para visitar las instalaciones guiados por ellos mismos.

Usuarios y usuarias de los Programas de Colonias de Verano



Sukarrieta (Bizkaia)	1.101	1.356
Briñas (La Rioja)	1.511	1.428
Arotz Enea (Gipuzkoa)	110	113
TOTAL	2.897	2.897

6.4. Izenaduba Basoa

Izenaduba Basoa es un **parque temático sobre mitología** promovido y financiado por BBK, ubicado en el Caserío Landetxo, el más antiguo de Bizkaia (1510), una construcción totalmente reformada, con 6.000m² de atracciones en las que se realizan diversos programas y actividades de carácter didáctico mediante modelos educativos encaminados a promover el interés sobre la **cultura vasca**.

Las visitas didácticas se organizan en grupos de 30-35 personas guiadas por personal especializado. Mediante simuladores 3D, pantallas táctiles y personajes vivos, se ilustra a los niños sobre la naturaleza y las costumbres de Euskal Herria.



En 2013 han pasado por estas instalaciones más de 40.315 personas, para un total de más de 200.000 visitantes desde la inauguración del parque en diciembre de 2007. El 35% de las visitas corresponden a centros escolares y asociaciones y el 65% restante a particulares y familiares (30.013 visitas durante el período navideño).

7. Apoyo a personas mayores

La intervención con personas mayores es un ámbito de actuación troncal y de amplia trayectoria dentro de la actividad de la Obra Social de BBK. El impulso a la formación permanente o el fomento de la participación de nuestros mayores en diferentes actividades socioculturales y de ocio activo son ejemplos de las diversas formas en las que BBK ha evolucionado en su oferta de servicios adaptados a las nuevas necesidades y perfiles de este colectivo.

Es indudable que en la actualidad, el incremento de la esperanza de vida y los cambios económicos y socioculturales, están configurando un sector de la población, el de las personas mayores, cada vez más numeroso, con una mejor calidad de vida y muy heterogéneo en cuanto a sus demandas y necesidades.

Sin una oferta adaptada a las nuevas demandas y sin una valoración específica de las consecuencias que el actual entorno de crisis puede estar provocando sobre este colectivo, corremos el riesgo de diluir la aportación de un amplio sector de población, perdiendo el inmenso valor en términos de conocimiento y experiencia de las competencias y capacidades adquiridas a lo largo de toda una vida.

La intervención de BBK en este segmento y en este contexto de cambio, se orienta a favorecer la **adquisición de hábitos de vida saludables**, la autonomía y la autoestima y el disfrute del tiempo libre, facilitando el **desarrollo de las capacidades individuales** y fomentando las **relaciones interpersonales** y la **participación social**.

7.1 Centros de Personas Mayores

Esta red de centros ha realizado una larga trayectoria dentro de la actividad de la Obra Social de BBK.

BBK ha gestionado directamente 18 centros en 2013. Estos centros tienen por objeto contribuir a desarrollar un sentimiento de pertenencia social y facilitar el intercambio de experiencias y conocimiento. Además, ponen a disposición de las personas mayores una

amplia gama de actividades para favorecer el ocio activo, la cultura, la adquisición de nuevas capacidades y la prevención de la salud.

Además, BBK ha colaborado, a través del programa de actividades, con otras 29 asociaciones de personas mayores de Bizkaia.

7.2 Programa de actividades soioculturales

El programa de actividades que, durante este ejercicio 2013, ha puesto BBK a disposición de las personas mayores tiene presente los tres ejes del envejecimiento activo: ocio como valor social y esparcimiento; cultura y formación, como adquisición de nuevas capacidades; y salud, como vehículo de adquisición de hábitos saludables y favorecer el crecimiento personal.

El programa de actividades engloba ocho áreas diferentes. Todas las actividades combinan teoría y práctica, centrándose en dotar a las personas de recursos y herramientas que puedan ayudarles a mejorar en su vida cotidiana. Además, se caracterizan por el principio de flexibilidad con el fin de atender adecuadamente a los ritmos de las diferentes personas y grupos.

En el área de bienestar y crecimiento personal se encuadran todas aquellas actividades relacionadas con la prevención de la salud. Este área tiene por objeto dotar a las personas de hábitos de vida saludable a nivel psicofísico, emocional y social. Se han combinado actividades con gran tradición dentro del programa de BBK como son el yoga o estimulación de la memoria con otras de nueva incorporación como pueden ser “balance 60 plus”, “Mejorar la comunicación y las habilidades sociales” o “Cambia tu pensamiento. Cambia tu vida”. Son las actividades que más han demandado las personas mayores.

Otras actividades que han tenido una gran acogida son aquellas incluidas dentro del ámbito de la Expresión artística como pueden ser “Coro”, “Teatro”, “Encaje de bolillos”, “Restauración”, “Talla de madera”. Son actividades que tienen por objeto es desarrollo de la creatividad así como la expresión.

Con el objetivo de favorecer el acercamiento de las personas mayores al mundo de las nuevas tecnologías, se han seguido ofreciendo diversos cursos relacionados con las nuevas tecnologías: redes sociales, tratamiento de imágenes, ofimática básica, e Internet en el móvil. Se trata de actividades práctico formativas que buscan dar a conocer a los mayores las oportunidades que ofrece la red para su integración en esta sociedad.

En el ámbito de la cultura se engloban aquellos cursos relacionados con fomentar el hábito de la lectura, el espíritu crítico, o el conocimiento de la historia y el arte. En los cursos de piano, de audición musical o de introducción al lenguaje musical, las personas mayores han podido iniciarse o perfeccionar sus conocimientos sobre música.

Los cursos de idiomas, siguen teniendo una gran demanda, sobre todo, el inglés. Este año como novedad se ha ofertado el curso “talk&walk” en el cual se hace especial hincapié en el aspecto oral del idioma. En esta actividad se incluyen “excursiones” por Bilbao, en las que las personas inscritas tienen que poner en práctica sus conocimientos de inglés bajo la tutela del profesor nativo.

Plazas y actividades socioculturales para personas mayores

Programa de actividades para mayores	Datos
Número de actividades:	349
Plazas ocupadas:	4.619
Participación total:	2.849
Ámbitos:	Bienestar y crecimiento personal: 149 actividades con 2242 plazas ocupadas)
	Cultura: 6 actividades con 51 plazas ocupadas
	Nuevas Tecnologías: 21 actividades con 225 plazas ocupadas
	Idiomas: 62 actividades con 705 plazas ocupadas
	Música : 12 actividades con 66 plazas ocupadas
	Expresión artística : 90 actividades con 1080 plazas ocupadas
	Gastronomía: 5 actividades con 62 plazas ocupadas
	Salidas y viajes: 4 viajes y 188 plazas ocupadas

7.3 Aulas de la Experiencia UPV-EHU

Las Aulas de la Experiencia surgen como un espacio de colaboración permanente entre BBK, y la UPV-EHU, orientado a poner a disposición de las personas mayores de 55 años **una infraestructura académica para acceder a formación superior**. Para acceder a estas aulas no se exige titulación previa y los alumnos y las alumnas que finalizan los estudios obtienen el Título Universitario en Ciencias Humanas, un título propio de la Universidad del País Vasco - Euskal Herriko Unibertsitatea.

Este programa se desarrolla en la antigua sede del Banco de España en el Casco Viejo de Bilbao, edificio propiedad de BBK.

Por otro lado, y respondiendo a la demanda de quienes finalizaban los estudios de este título universitario, hace ya cuatro años se optó por complementarlo con una nueva oferta: los Cursos Universitarios para Mayores.



Estos constan de dos cursos académicos de periodicidad anual, en los que se pueden cursar un máximo de cuatro asignaturas, engarzadas en torno a un eje argumental: la Modernidad. Se trata, por tanto, de un diseño abierto, en el que el alumnado puede elegir el número de asignaturas que considere oportuno en función de sus necesidades y su disponibilidad.

7.4 Residencias para personas mayores

El Centro BBK Sarriko comenzó su actividad el 7 de enero de 2013 con el traslado de los residentes, cumpliendo así con el compromiso adquirido con los antiguos usuarios y usuarias de la extinta Residencia Reina de la Paz.

Con más de 20.000m² es una infraestructura de elevada calidad. Desde el punto de vista de la distribución, no cuenta con habitaciones, sino con apartamentos (integrados por habitación, sala, baño y cocina), en concreto 140 apartamentos de 46m² o 50m² y 22 apartamentos de 26m² o 30m². Además, el edificio dispone de otros 6 apartamentos especialmente adaptados a personas con discapacidad física, espacios comunes, salones, plazas de aparcamiento en sótano con acceso directo al edificio y terrazas con amplias vistas.

La gestión de todo el edificio corresponde a Vitalitas, que funciona bajo la denominación de Vitalitas Sarriko. En la zona residencial tutela 136 apartamentos y, de forma paralela, los 32 apartamentos restantes del programa Bilbao BBK Talent.

El Centro BBK Sarriko se sitúa en la vanguardia de los edificios dotacionales en materia de **sostenibilidad medioambiental**, en la medida en que sus instalaciones han obtenido la certificación LEED (*Leadership in Energy and Environmental Design*). Esta certificación evalúa el comportamiento medioambiental que tendrá un edificio a lo largo de su ciclo de vida, a través de pautas de diseño objetivas y parámetros cuantificables que miden, entre otras variables, el uso eficiente de la energía, el agua, la correcta utilización de materiales, el manejo de desechos en la construcción y la calidad del ambiente interior en los espacios habitables.

El 31 de octubre de 2013 se colocaron las placas que acreditan la mencionada certificación.



Durante todo el año 2013 los residentes y familias que acuden de visita se han adaptado a los nuevos apartamentos y a las actividades propuestas por la Dirección.

7.5 Otras intervenciones

En virtud de las colaboraciones estratégicas que la Obra Social de BBK desarrolla con los diferentes agentes públicos y privados, se ha participado en varios programas relacionados con el envejecimiento activo.

En el ámbito de prevención de la salud se ha colaborado con el ayuntamiento de Bilbao mediante la cesión de aulas y horarios en los centros de Arangoiti, Casco Viejo y Zurbaran, en las que se han impartido clases de gimnasia enfocadas a las personas mayores del municipio. Además, se ha colaborado con Osakidetza en la difusión de la campaña de vacunación contra la gripe entre el colectivo de las personas mayores.

BBK ha continuado colaborando, asimismo, en la difusión de la Feria Nagusi que se celebra todos los años en el BEC. En su 17ª edición, la programación de esta feria ha tenido como objetivo principal fomentar la calidad de vida de las personas mayores. Con dicha finalidad, la feria ha puesto al alcance de los visitantes un extenso abanico de actividades multidisciplinares y stands.

Desde la Obra Social se ha colaborado también con KontsumoBIDE, el Instituto Vasco de Consumo, con el fin de informar y formar a las personas mayores en ámbito del consumo responsable. Este año se han realizado conferencias y talleres sobre diferentes temáticas, como “Garantías y el Servicio de Administración Tributaria”, “El Teléfono e Internet” y “El Consumo y Ahorro de Agua”.

8. Apoyo y fortalecimiento del Tercer Sector

En BBK somos conscientes de que la calidad de las relaciones establecidas con el conjunto de entidades y organizaciones sociales con quienes abordamos proyectos conjuntos, está directamente relacionada con la **eficiencia y rentabilidad social** de los proyectos que abordamos. Trabajar en red y en colaboración con otros agentes es una fortaleza de nuestro modelo y en este terreno, nuestra Obra Social cuenta con un importantísimo bagaje que es necesario potenciar y estimular. Seguir profundizando en esta relación, adaptándola a las nuevas realidades sociales y poniéndola en valor frente a la ciudadanía y el propio Tercer Sector, es uno de los retos estratégicos más importantes para los próximos años.

La evolución de la sociedad civil y la generación de **nuevos cauces de participación social** exigen innovar permanentemente en los modelos de respuesta a las necesidades sociales. En ese contexto, el Tercer Sector como fórmula organizada de acción social es un actor fundamental. La experiencia de BBK nos dice que se trata de un conjunto de organizaciones con una impresionante riqueza, con tradición, dimensión y experiencia, pero también frágil y fragmentado, en el que las dinámicas de trabajo en red se perciben como imprescindibles.

Apoyar el crecimiento y fortalecimiento de este tejido es una cuestión de máximo interés para BBK. Esta es la máxima que inspira la importante apuesta de nuestra Obra Social en materia de voluntariado y asociacionismo y que nos ha llevado a implementar proyectos que aún hoy son pioneros en el conjunto del Estado.

8.1 Ayuda a Proyectos Sociales en Expansión

En línea con las directrices establecidas por los principios generales de actuación de la Obra Social, BBK ha desarrollado diversas intervenciones sociales en las diferentes Comunidades Autónomas en las que el Grupo tiene actividad financiera. En este sentido, el programa ha

contado con una dotación de 781.743 euros para poner en marcha 42 proyectos con los que se pretenden afianzar los lazos de colaboración que existen tanto con el Tercer Sector, como con las administraciones públicas.

En ese contexto se enmarcan, por ejemplo, la colaboración suscrita con la Fundación Síndrome de Dravet para el proyecto del desarrollo de la Unidad de Bioinformática en Epilepsias Genéticas del Hospital la Paz de Madrid, con la Fundación Balía para atender a niños y niñas de entre 3 y 12 años en riesgo de exclusión o con la Sociedad Española de Gerontología y Geriátrica para el desarrollo del observatorio del buen trato a las personas mayores.

Se mantienen, asimismo, los proyectos de colaboración iniciados en años anteriores con entidades como APSA, la Asociación pro Deficientes Psíquicos de Alicante, para la puesta en marcha del Centro de Desarrollo Infantil y Atención Temprana y el programa de inserción socio laboral Camí Obert; el apoyo a ASPANION, Asociación de Familias con niños con Cáncer de la Comunidad Valenciana para un programa de terapia grupal con las familias, o la colaboración con la Asociación para la Atención de Personas con Discapacidad Intelectual de Albacete (ASPRONA), que ha permitido el desarrollo de servicios de fisioterapia, psicología y terapia ocupacional.

BBK ha continuado participando, además, en la convocatoria de los premios “Aragón Solidario” convocados por el Heraldo de Aragón para apoyar iniciativas solidarias de la Comunidad de Aragón, así como en la celebración del “Mercado Tradicional Aragonés”, programa de sensibilización y apoyo a la artesanía agroalimentaria aragonesa. En esta misma Comunidad ha mantenido, junto con el Ayuntamiento de Zaragoza y el Gobierno de Aragón, la colaboración con Kairós, la cooperativa de iniciativa social de Zaragoza, para la puesta en marcha del Programa de Pisos Tutelados y del Espacio Social BBK- Kairós, dirigido a personas con discapacidad o en situación de exclusión social y sus familias.

En la comunidad de La Rioja BBK ha estado presente en una nueva convocatoria de los premios “La Rioja, un alma solidaria”, dirigidos a proyectos de entidades sin ánimo de lucro de la Comunidad, así como en la “II Feria de Artesanía Agroalimentaria”, programa de sensibilización y apoyo a la producción y comercialización del sector primario riojano, a través de ferias y eventos en Logroño.

8.2 bolunta – Agencia para el Voluntariado y la Participación Social de Bizkaia

bolunta, Agencia para el Voluntariado y la Participación Social de Bizkaia, nace en 2002, como resultado de un acuerdo de colaboración entre BBK, la Diputación Foral de Bizkaia y la Fundación EDE.



La acción de **bolunta** está orientada fundamentalmente a acompañar, apoyar y reforzar la labor solidaria de las personas voluntarias y sus respectivas organizaciones, teniendo como finalidad contribuir a la consecución de una sociedad más igualitaria, solidaria y participativa. Todo ello mediante:

- La sensibilización de la sociedad sobre el significado e importancia de la participación social.
- La reivindicación y difusión de los valores del voluntariado.

- La facilitación de la incorporación de nuevas personas en las diferentes organizaciones de voluntariado de Bizkaia y el apoyo a la creación de nuevas asociaciones solidarias.
- La contribución a la mejora del trabajo desarrollado por las asociaciones y a la mejora de la gestión del voluntariado.

Bolunta ofrece un conjunto integral de servicios a las entidades sin ánimo de lucro de Bizkaia, a las personas voluntarias y, en general, a todas aquellas personas que quieran iniciarse en el voluntariado. Sus principales campos de actuación son la información, la intermediación, la formación y el asesoramiento a las entidades sociales, así como el desarrollo de acciones genéricas de promoción y sensibilización en el ámbito del fomento de la participación social.

En el año 2013, aparte de los servicios básicos de la agencia, se han desarrollado 40 acciones de sensibilización y se ha llegado a un volumen directo de 5.000 personas. Entre dichas acciones destacan la celebración de la campaña “Cuentas Conmigo”, la campaña de verano solidario “Bat Egin – Súmate”, la realización del “Encuentro de Personas Voluntarias 2013” ó el impulso de los programas “Unikide” (fomento del voluntariado en centros universitarios) e “Hirikide” (programa de sensibilización juvenil en centros educativos). Se han impartido 19 encuentros Informativos sobre voluntariado con una presencia creciente de personas mayores.

Destaca por su continuidad el acuerdo de colaboración con la Fundación Bilbao Basket para visualizar el papel del voluntariado en los partidos del Bilbao Basket a través del proyecto “Un partido una causa”.

Se mantiene, asimismo, la amplia oferta formativa de la agencia, que ha impartido en 2013 un total de 58 acciones formativas con 1.059 personas matriculadas.

Destaca también la participación activa y permanente de **bolunta** en el Consejo Vasco del Voluntariado, en el diseño e impulso de la ‘Estrategia vasca de voluntariado 2013-2016’, así como el inicio de la colaboración con el plan de trabajo del Consejo de Personas Mayores de Bizkaia.

En 2013, BBK Obra Social ha aportado para el mantenimiento y funcionamiento de la Agencia un total de 150.000 euros, además de la cesión del inmueble.

Programa Bolunta en 2013

Personas usuarias (voluntariado, formación, consultoría, apoyo entidades, utilización espacios y recursos, etc.)	9.796
Consultas de asociaciones	842
Asociaciones atendidas	321
Consultas página web	369.048

8.3 Ganbara (Hotel de Asociaciones)

Ganbara es un programa puesto en marcha por BBK en el año 2007, junto a la Diputación Foral de Bizkaia y la Fundación EDE, que complementa la acción de bolunta (Agencia para el voluntariado y la Participación Social de Bizkaia).

Este programa ofrece a las asociaciones de Bizkaia unas instalaciones urbanas de 600 m² en el Casco Viejo de Bilbao, que albergan diferentes despachos, espacios polivalentes y recursos, para que puedan ser utilizados gratuitamente para el desarrollo de todo tipo de actividades de naturaleza asociativa.

ganbara quiere contribuir a cubrir el déficit de infraestructuras que sufre una parte importante del tejido asociativo de Bizkaia para poder desarrollar su gestión interna y sus actividades habituales: reuniones, presentaciones de proyectos, ruedas de prensa, encuentros con personas voluntarias, cursos, jornadas, asambleas, etc. El programa prioriza la llegada a entidades sociales pequeñas y de carácter solidario que, por su dimensión, no tienen suficiente capacidad para poder disponer o alquilar un local propio donde establecerse y centralizar su labor.

Para dar respuesta a dichas necesidades **ganbara** ofrece 13 despachos (26 puestos de trabajo) para ser utilizados temporalmente como sedes sociales y 9 salas polivalentes (incluido un salón de actos) para la realización de todo tipo de actividades ocasionales, así como un servicio complementario de recursos técnicos.

A lo largo de este 2013 se ha mantenido un alto grado de utilización de las diferentes instalaciones, que se ha materializado en más de 2.767 actividades asociativas diferentes que han movilizadado a cerca de 48.500 personas.

Además de la cesión del inmueble, BBK sufraga el 50% del gasto corriente del proyecto, que en el año 2013 ha ascendido a 40.000 euros.

Programa Ganbara en 2013

Nº entidades alojadas en despachos (sedes)	18
Nº utilizaciones espacios uso común	1.689
Nº préstamos recursos técnicos	14
Nuevas solicitudes	5
Nº total entidades usuarias	1.726

8.4 Observatorio del Tercer Sector

El Observatorio del Tercer Sector de Bizkaia, www.3sbizkaia.org, es un centro de información, documentación, investigación aplicada y promoción, que trabaja en el fortalecimiento del Tercer Sector de Bizkaia e impulsa la innovación y mejora continua de las entidades sin ánimo de lucro.

El Observatorio inició su andadura en 2007, como un programa social de BBK en colaboración con la Diputación Foral de Bizkaia y la Fundación EDE. En este ejercicio 2013 BBK Obra Social ha aportado para el desarrollo de sus programas un total de 90.000 euros.

Nº entidades alojadas en despachos (sedes)	20
Nº utilizaciones espacios uso común	2.767
Nº horas ocupación espacios uso común	6.675
Nº total de personas usuarias	48.312
Nº total entidades diferentes usuarias	174

La actividad de 2013, ha respondido, al igual que otros años, a las **tres líneas estratégicas** establecidas para el período 2010-2013 que pretenden hacer del Observatorio un instrumento más conocido para un mayor y mejor conocimiento del Tercer Sector, un instrumento más dinámico y un instrumento más abierto y participado.

En relación con la **primera línea estratégica** (“instrumento más conocido para un mayor y mejor conocimiento del Tercer Sector”), se ha pretendido profundizar en aspectos relacionados con la contribución social del Tercer Sector, concluyendo y presentando, de manera conectada, diversos trabajos relacionados que se venían realizando.

Respecto a la **segunda línea estratégica** (“un instrumento más dinámico”), se ha mantenido, como pretendía la programación, la mayor parte de los productos y formatos que se han puesto en marcha durante los últimos dos años aunque realizando algunos ajustes como consecuencia de la reducción del presupuesto del Observatorio.

Respecto a la **tercera línea estratégica** (“un instrumento más abierto y participado”), la participación de las organizaciones y redes del Tercer Sector Social en las actividades y proyectos del Observatorio continúa siendo muy elevada y activa.

El Observatorio constituye un instrumento valorado y utilizado por las organizaciones y redes del TSAS de Bizkaia. De hecho, muchas entidades y prácticamente todas las redes han colaborado o colaboran en iniciativas que el Observatorio impulsa para su fortalecimiento y mejora, o promovidas en colaboración.

En este sentido, 2013 ha sido un año clave por el impulso dado a los proyectos desarrollados en colaboración con Sareen Sarea – Red de redes Euskadiko Gizartekintzako Hirugarren Sektorea Tercer Sector de Acción Social de Euskadi. Así, se han editado publicado el proyecto sobre historia del TSAS de Bizkaia así como el video sobre el Tercer Sector de Acción Social, su identidad y su contribución social.

Además, han sido diseñados otros trabajos como el proyecto de investigación sobre las y los profesionales en las organizaciones del TSAS, una vez más, en colaboración con las organizaciones y las redes participantes. Se han presentado, asimismo, otros trabajos del área de promoción con entidades del TSAS y con personas que desarrollan su labor en las organizaciones.

Las **acciones más relevantes por áreas** que se han llevado a cabo a lo largo de 2013 han sido las siguientes.

Información y documentación

- ✓ Elaboración, edición y difusión del vídeo sobre el Tercer Sector de Acción Social y su contribución.

- ✓ Puesta en marcha de la base de datos sobre financiación y difusión junto con el documento sobre “captación de recursos”, elaborado en 2012.
- ✓ 11 boletines digitales (envíos mensuales, alternados con el envío de breves de gestión).
- ✓ Gestión de los diferentes espacios en la web: bibliotecas virtuales especializadas (biblioteca temática, de referencia y de legislación), centros de interés, novedades bibliográficas, hemeroteca, agenda, etc.
- ✓ Gestión de otros productos del área de información y documentación: normativa de obligado cumplimiento y para la mejora de la gestión de las organizaciones; estudios sobre el tercer sector.

Investigación

- ✓ Proyecto de divulgación de los resultados del proyecto de Historia del TSAS de Bizkaia.
- ✓ Proyecto de investigación sobre “Las y los profesionales en el TSAS”.
- ✓ Proyecto de investigación sobre “El valor total y valor añadido de las organizaciones del TSAS” (en curso).

Promoción

Seminarios, talleres, jornadas...

1. Jornada: La incidencia social y política en el Tercer Sector: Un sector con voz propia ante la realidad convulsa. 23 de Enero.
2. Seminario: Indicadores para la gestión y gestión en base a indicadores (se realizaron las dos primeras sesiones el año anterior). 21 de enero. Sesión de cierre.
3. Seminario: Las congregaciones religiosas en el ámbito de la acción social, presente y futuro (se realizó una primera sesión el año anterior). 15 de enero y 18 de febrero.
4. Jornada de divulgación sobre la percepción, acción y contribución social de las organizaciones del TSAS de Bizkaia. 11 de Octubre.
5. Taller de presentación de la publicación sobre “Gestión de competencias clave en las organizaciones del Tercer Sector Social”. 20 de junio.
6. Jornada sobre financiación en las organizaciones del Tercer Sector Social. 4 de diciembre.
7. Factoría creativa: Maltrato entre iguales. Repensando posibilidades de abordaje desde el ámbito no formal. 24 de octubre y 14 de noviembre.
8. El Tercer Sector: miradas con voz (es un proyecto desarrollado por el área de promoción, más amplio que un seminario). Preparación e inicio de contactos: noviembre / diciembre.

Publicaciones (elaboración y/o edición digital o en papel, incluyendo revisión de pruebas, maquetación y traducción)

1. Jornada: *Lo que sabemos, hacemos y queremos. Gestionamos nuestras competencias, desarrollamos nuestras personas, impulsamos nuestras organizaciones.* Documentos: Programa. Presentación publicación *Gestión de competencias clave en las organizaciones del Tercer Sector Social*. Presentación Rogelio Fernández.
2. Jornada: *La incidencia social y política en el Tercer Sector: Un sector con voz propia ante la realidad convulsa.* Documentos: Programa. Documento: “Una experiencia de sistematización compartida en torno a la incidencia social y política en organizaciones del Tercer Sector”.
3. Edición en papel de la publicación sobre “*Gestión de competencias clave en las*

organizaciones del TSAS” (revisión de la prueba en Word para maquetación y resto de trabajo de edición en 2013).

4. Edición en PDF de una publicación sobre *“Equilibrio de Funciones”* (sistematización de materiales para una única publicación a editar en 2013). En curso.
5. Edición en PDF de una publicación sobre *“Perspectiva relacional en la intervención social”* (sistematización de materiales para una única publicación a editar en 2013). En curso.

Banco de buenas prácticas, breves y edición de videos

Inserciones en los bancos de buenas prácticas (3): a) BBP/Calidad (*“Identificación del Mapa de Procesos, documentación de los procesos clave y puesta en marcha del plan de implantación de la gestión por procesos. IRSE Bizkaia”*); b) BBP/Gestión organizacional (*“Acompañamiento y asesoramiento en el diseño organizativo de la entidad.”* Asociación Zubiko y *“Replanteamiento de la identidad”*. Bateginez).

Edición de vídeos (5). 4 versiones de uno de ellos.

Elaboración y envío de Breves de gestión (11).

8.5 Programa Indartu

El programa INDARTU es un programa orientado al fortalecimiento de las organizaciones del tercer sector de Bizkaia, pequeñas y medianas, que intervienen en el ámbito de la intervención social. El programa es fruto de la constatación de las necesidades que tienen estas organizaciones en relación con la mejora de su gestión, detectadas a partir del contacto permanente con las mismas desde Fundación EDE y BBK Obra Social y los análisis realizados en el marco del Observatorio del Tercer Sector.

Este análisis de la realidad indica que son muchas las organizaciones no lucrativas de Bizkaia, pequeñas y medianas, que:

- a) Precisan incorporar sistemas y herramientas que les permitan mejorar su gestión y adaptarse, así, a los cambios en el contexto (reducción de recursos, incremento de los requerimientos de calidad, profesionalidad, eficacia y eficiencia en la gestión de servicios y lanzamiento de proyectos, transparencia, democracia interna, gestión ética...por parte de las administraciones públicas y de la sociedad civil);
- b) Pero no disponen de los recursos económicos necesarios para contratar servicios externos – permanentes o puntuales- de apoyo a la gestión;

Necesitan, por tanto, contar con un apoyo externo, de carácter temporal, que les resulte asequible económicamente y les permita reforzar sus propios recursos y competencias de gestión.

A este respecto, es importante señalar que las actuaciones se orientan, en todos los casos, al desarrollo y fortalecimiento organizacional y no pueden implicar nunca, por tanto, la externalización de funciones o tareas de gestión de las organizaciones.

Así, el programa pretende siempre apoyar a las entidades en la mejora de su gestión y que las personas y equipos responsables de la gestión de la entidad desarrollen sus competencias e incorporen capacidades, sistemas o herramientas de gestión que puedan utilizar, por su cuenta, una vez dejen de contar con ayuda externa.

Por ello, los equipos de dirección y gestión de las entidades deben participar en el diseño de las mejoras a introducir y en su puesta en marcha, contando para ello con el apoyo de un equipo de consultoras y consultores expertos en organizaciones no lucrativas de intervención social y en las diferentes áreas de gestión.

Además, el apoyo externo deberá concentrarse en aquellos aspectos que, en diálogo con la propia entidad, se identifiquen como factores clave para el fortalecimiento organizacional. Estos factores, que serán diferentes para cada entidad, podrán justificar el planteamiento de más de un proyecto de mejora pero no el acompañamiento de cualquier necesidad que la organización tenga en relación con la mejora de su gestión.

El programa por tanto se dirige a:

- Organizaciones sin ánimo de lucro (fundaciones, asociaciones, cooperativas de iniciativa social y cualquier otra figura jurídica no lucrativa –por ejemplo, las congregaciones religiosas).
- Organizaciones con sede en el territorio histórico de Bizkaia y que desarrollan su actividad o parte de ella en Bizkaia.
- De tamaño pequeño y mediano (entendiendo por tales aquellas que en el momento de iniciar la intervención cuentan con menos de 50 trabajadores).
- Que desarrollan su labor en el ámbito de la intervención social: servicios sociales, sociosanitarios, socioeducativos, socioculturales...
- Que precisan incorporar elementos de mejora en la gestión;
- Que no disponen de recursos económicos suficientes para poder contratar servicios externos de apoyo y que, en algunos casos, no disponen además de profesionales dedicados exclusivamente a la administración o gestión de la entidad.

Durante el año 2013 se han acompañado 20 proyectos de consultoría de 17 entidades sociales. Estos diferentes proyectos han respondido a las siguientes tipologías:

- Trabajos de consultoría para la consolidación y el desarrollo de las entidades:
 - Orientación estratégica y planificación (elaboración de planes estratégicos y de gestión)
 - Estructuración y mejora de la organización (mejora del funcionamiento de los equipos, desarrollo organizacional, liderazgo, mejora de los sistemas de coordinación y comunicación interna...)
 - Mejora de los sistemas de gestión económico-financiera
 - Mejora de la gestión de recursos humanos (diagnósticos de necesidades de formación y elaboración de planes de formación, mejora de los sistemas de gestión de recursos humanos, procesos de desarrollo profesional, coaching...)
- Apoyo para la identificación, puesta en marcha, gestión y evaluación de servicios y proyectos:
 - Identificación y valoración de nuevos proyectos

- Definición, análisis de viabilidad y puesta en marcha o actualización y reorganización de servicios y proyectos de intervención, con especial atención a los proyectos innovadores
- Asistencia técnica en el diseño de nuevos servicios y elaboración de proyectos
- Apoyo para la mejora de la gestión de los proyectos
- Evaluación de proyectos y servicios
- Apoyo en la implantación de sistemas de gestión de la calidad:
 - Asistencia técnica en la implantación, mantenimiento y mejora de sistemas de gestión de la calidad (modelo Premie de la DFB)
 - Apoyo en la implantación de metodologías de calidad en organizaciones: gestión por procesos
- Apoyo en el implantación de políticas de igualdad en las entidades:
 - Asistencia técnica en la elaboración de diagnósticos de igualdad
 - Elaboración de planes de igualdad.

Durante el año 2013 se mantenido la oferta de acompañamientos colectivos “Tejiendo redes y alforjas”. Esta metodología de apoyo ofrece un espacio de trabajo conjunto entre organizaciones del tercer sector, acompañado por personas expertas en fortalecimiento de organizaciones, para impulsar la mejora en cada una de las organizaciones y generar aprendizajes compartidos. Se realiza esta oferta colectiva porque el aprendizaje compartido es más estimulante que el individual, ya que permite espacios para intercambiar documentos, experiencias y ánimos, ayuda a conocer otras personas y organizaciones, y permite establecer relaciones y colaboraciones que superan el mero ámbito del aprendizaje.

El Programa Indartu es un programa en colaboración con la Fundación EDE, al que la Obra Social de BBK ha aportado en 2013 un total de 100.000 euros.

8.6 Otras Colaboraciones

Durante el año 2013 se ha continuado colaborando con El Correo Digital para el desarrollo del proyecto “Vida Solidaria”, un canal en internet que sirve de **punto de encuentro** de todas aquellas entidades, colectivos, asociaciones, fundaciones y personas que trabajan en la lucha contra la exclusión social en Bizkaia, para la divulgación de sus proyectos sociales, sus vivencias y sus necesidades. Esta plataforma virtual refleja las diferentes realidades a través de noticias, reportajes, entrevistas y testimonios personales y se implementa como una herramienta a disposición de asociaciones, colectivos e individuos, por lo que también ofrece un abanico de posibilidades de participación abierta. Además de dar cobertura a la actualidad social a través de informaciones y de una agenda, ofrece espacios a todos los colectivos solidarios y blogs que reflejan experiencias personales.

9. Entorno y medioambiente

Desarrollo sostenible es “aquel que satisface las necesidades actuales de las personas, sin comprometer la capacidad de las futuras generaciones para satisfacer las suyas.”

Intuitivamente una actividad sostenible sólo puede ser aquélla que se puede mantener. Hoy sabemos que una buena parte de las actividades humanas no son sostenibles a medio y largo plazo tal y como las conocemos.

Con total seguridad, la **preservación del medio** y la **explotación sostenible** de los recursos que nos ofrece son, por tanto, el reto más importante al que nos enfrentamos como sociedad. La debilidad del equilibrio entre entorno natural y desarrollo económico, puesta de manifiesto con ocasión de los últimos Acuerdos de Kioto en 1997, sitúa el problema en una escala planetaria. La creciente presión sobre los recursos y un modelo de desarrollo económico y de consumo no testado en el largo plazo introduce, no obstante, importantes reflexiones a nivel personal y comunitario.

De la mano de estas reflexiones, hace ya unos años que en BBK hemos decidido incorporar de forma transversal a todas nuestras intervenciones un conjunto de valores y **buenas prácticas relacionadas con la sostenibilidad**. Desde la propia convocatoria del Programa de Ayudas a Proyectos Sociales, hasta las intervenciones socioeducativas desarrolladas a través de nuestros centros educativos, todos los programas de la Obra Social han incorporado de forma transversal la perspectiva medioambiental como un parámetro de medición del impacto de nuestra actividad.

9.1 Una apuesta por la educación y divulgación

Es incuestionable que cualquier cambio mensurable requiere el afianzamiento de unos valores. Y en BBK, para transmitir estos valores, utilizamos todas las herramientas de que disponemos, empezando por los programas educativos, formativos y divulgativos.

Una de nuestras herramientas más importantes en esta materia es el **Centro de Experimentación Pedagógica**, ubicado en las instalaciones de BBK Sukarrieta. La disponibilidad de un equipamiento ubicado en el privilegiado entorno de la marisma de Urdaibai, exige obtener de él el mayor aprovechamiento posible.



Urdaibai, Reserva de la Biosfera, es en la actualidad uno de los pocos enclaves de Euskal Herria en los que aún existe un equilibrio entre los ecosistemas naturales y las actividades humanas. Por ello, este centro se encuentra en un lugar idóneo para acercarse de una manera natural al conocimiento del entorno.

A lo largo del año y en el marco de este programa, se desarrolla un importante conjunto de **actuaciones educativas y pedagógicas** dirigidas a niños y niñas de los centros escolares de Bizkaia: aspectos relacionados con la ecología, el equilibrio de los ecosistemas, el valor del reciclaje y la reutilización o el uso responsable de los recursos naturales son algunas de las áreas temáticas que se trabajan para concienciar a los escolares de la importancia **desarrollo sostenible**. Implementado en 1982 en colaboración con el Gobierno Vasco, en 2013 han pasado por este centro, en régimen de estancias de una semana, 2.879 niños y niñas, acompañados de 170 profesionales de 84 centros escolares.

9.2 Bioeskola BBK

En octubre de 2013 alrededor de 70 familias comenzaron a recibir en sus domicilios las primeras cestas con productos cultivados bajo criterios de agricultura ecológica y sostenibilidad comercializadas por Bioeskola-BBK. Este proyecto, promovido por la Obra

Social de BBK, Emaús Bilbao y el Parque Científico y Tecnológico de Bizkaia, y en el que colaboran Osakidetza-Red de Salud Mental de Bizkaia, el Ayuntamiento de Zamudio, e Innobasque, implementa una iniciativa de **producción y comercialización directa de productos agrícolas ecológicos**. Su principal objetivo es la **integración socio-laboral de personas en situación o riesgo de exclusión social** a través de itinerarios individualizados de inclusión social adaptados a su nivel de empleabilidad.

Además, Bioeskola BBK ofrecerá un espacio para el desarrollo de actividades de **formación y sensibilización**, que permita acercar a la sociedad en general y a la población escolar en particular, un modelo de **desarrollo local sostenible** basado en la **agricultura ecológica de proximidad**.



En el marco de este proyecto, financiado íntegramente por la Obra social de BBK, se ha creado un huerto ecológico en dos parcelas de 30.000 m2 cedidas por el Parque Tecnológico de Zamudio. Este terreno servirá como pieza de trabajo para que un grupo de personas con dificultades de acceso al mercado laboral, acompañado de un colectivo de 24 hombres y mujeres seleccionados por la Red de Salud Mental de Bizkaia, generen con su trabajo una **actividad económica autosostenible**.

Los objetivos que inspiran este proyecto son, por un lado la **mejora de la empleabilidad** de personas en situación de vulnerabilidad frente a la exclusión de difícil inserción, a través de la formación y la capacitación en un sector que emerge fruto de la crisis: el sector primario. Por otro lado, el aumento de la **producción ecológica** en Bizkaia y, consecuentemente, el fortalecimiento del propio sector primario. Por último, la sensibilización a la población de Bizkaia, a través de un aula formativa, sobre las ventajas del **consumo de proximidad** en términos de sostenibilidad del sistema.

9.3 Urdaibai Bird Center

Urdaibai Bird Center es un centro de **investigación y divulgación científica** desarrollado en colaboración entre la Obra Social de BBK y la Diputación Foral de Bizkaia, dirigido al estudio de las aves y de sus hábitats.



Enclavado en la **Reserva de Biosfera de Urdaibai** y gestionado por la Sociedad Aranzadi se presenta como un **centro abierto** en el que, además de profundizar en el conocimiento, la protección y conservación de las aves y sus hábitats, se pretende involucrar a la sociedad en general en las propias actividades del centro a través de diferentes intercambios, servicios y actividades formativas.

Inaugurado en 2011, Urdaibai Bird Center promueve un programa de visitas a las instalaciones dirigido a familias y personas mayores. En ellas se ha mostrado de primera mano unos métodos de trabajo que aúnan nuevas tecnologías en la monitorización e investigación de los ecosistemas con la divulgación científica del más alto nivel.

Además, durante el año 2013 BBK ha implementado **4 becas de investigación** dirigidas a personas menores de 25 años y tituladas en ciencias biológicas o medioambientales, para el desarrollo de investigaciones en el marco de la actividad de este centro.



9.4 Programa de Apoyo al Sector Primario

El sector primario es desde hace más de treinta años una de las intervenciones troncales en por la Obra Social de BBK.

El eje principal sobre el que se articulan las diferentes colaboraciones con agentes del Sector Primario nace del compromiso con un **modelo de explotación sostenible de los recursos naturales**. La relevancia de los sectores ganadero y agrícola, no tanto en términos de aportación al PIB, como de referentes del equilibrio natural y de la ocupación del territorio de forma respetuosa con el medio ambiente, los convierte en actores críticos en la ordenación económica del territorio. Bajo esta premisa, la intervención de BBK se viene centrando desde hace años en **preservar los modelos tradicionales de producción** a través de pequeñas explotaciones, ofreciendo a baserritarras un circuito de ferias para la comercialización de sus materias primas y productos elaborados directamente a los consumidores.

Las tradicionales ferias ganaderas y agrícolas se conforman como el escenario adecuado para que nuestros baserritarras puedan comercializar sus productos.



Se trata de un canal para la venta directa, sin intermediarios, alternativo a los circuitos de distribución a través de grandes superficies o mayoristas, que garantiza a los productores unos precios justos y a los consumidores un producto de calidad y de proximidad.

Entre las ferias agrícolas y ganaderas impulsadas por BBK, Santo Tomás en Bilbao y el Último Lunes de Octubre en Gernika-Lumo siguen siendo las principales referencias para el público, aunque la labor de promoción del sector primario cuenta con otras muchas citas importantes. En 2013 BBK participó en la organización de 86 ferias en las que se han comercializado productos agrícolas.

Así, BBK ha tenido presencia en 67 ferias agrícola-las, 4 ferias ganaderas, 6 ferias monográficas (queso, txakoli y sidra), 2 micológicas y 2 más con productos del mar (Bermeo y Ondarroa), asumiendo labores de organización y poniendo a disposición de los productores stands expresamente diseñados para este tipo de eventos, apoyo publicitario y premios.

La vocación de BBK por la creación de empleo de calidad, se ha traducido también en el **apoyo a jóvenes productores y productoras**, a través de ayudas y líneas de financiación blanda, en el marco de un protocolo de colaboración con el Departamento de Agricultura de la Diputación Foral de Bizkaia. Por otro lado, en los últimos ejercicios, las tradicionales muestras agrícolas y ganaderas están conviviendo de forma gradual con la **promoción de**

productos de comercio justo, otra modalidad de producción sostenible, pero a través de países del Sur.

El Programa de Apoyo al Sector Primario de BBK se completa con un importante conjunto de convenios con diferentes empresas de inserción, que permiten que colectivos con dificultades de acceso al mercado laboral, trabajen profesionalmente en el montaje y desmontaje de las infraestructuras asociadas a los recintos feriales.

9.5 Uzta Landuz, sembramos sostenibilidad

El proyecto **Uzta Landuz–Sembramos Solidaridad** nació hace dos años fruto de la iniciativa de varios trabajadores y trabajadoras de BBK. Una iniciativa de **voluntariado corporativo**, apoyada por la Obra Social de BBK.

Junto con Goilurra, empresa de inserción creada por la asociación Goiztiri de Barakaldo, cuyo principal objetivo es insertar en el mercado laboral a personas en situación de exclusión social, se pone en marcha Uzta Landuz, un proyecto a través del cual trabajadores y trabajadoras de BBK-Kutxabank y BBK-Obra Social, donan una cesta semanal de productos de la huerta a varias familias que, tras quedarse sin empleo, no disponen de recursos suficientes para hacer frente a sus necesidades básicas y que jamás hubieran imaginado necesitar este tipo de ayuda.

Caritas es la entidad responsable de seleccionar a las familias que reciben la cesta de productos de la huerta, son familias a las que el desempleo ha dejado en una situación difícil. Se trata de familias con unos ingresos inferiores a la Renta de Garantía y principalmente con menores a su cargo. Las cestas se entregan por un periodo de seis meses con el fin de que otras familias que se encuentran en esta situación también puedan beneficiarse de este recurso.

Desde la creación de este proyecto ya se han repartido 11 cestas de las que se han beneficiado 22 familias.

Estos productos se cultivan en Larrabetzu en una explotación agrícola gestionada por Goilurra en el marco de un proyecto más global de voluntariado sénior. De hecho, dos baserritarras que ya han finalizado su vida laboral, contactaron con Goilurra con la idea de donar sus invernaderos. Lo que nació como una iniciativa puntual, se ha convertido en la suma de varias iniciativas que contribuyen a dar forma a este proyecto ya que no sólo se ceden los invernaderos, sino que también dejan las tierras y ponen a disposición de Goilurra sus conocimientos sobre el trabajo en la tierra con el fin de contribuir a esa iniciativa social y generadora de empleo.

Es, en definitiva, un proyecto **solidario y sostenible**, comprometido con el entorno, que pone de manifiesto otra forma de hacer las cosas.

Pero Uzta Landuz no es solo un proyecto que contribuye a paliar situaciones familiares difíciles a la vez que ofrece un puesto de trabajo a personas en situación de vulnerabilidad social, sino que también es un proyecto que promueve el consumo responsable en la medida en que, además de donar una bolsa de productos agrícolas de proximidad a familias sin recursos también propicia la creación de diferentes grupos de consumo entre los propios empleados. A día de hoy son ya 33 personas, trabajadores y trabajadoras de Kutxabank y BBK Obra Social, los que componen este grupo de consumo.

9.6 Aparka, movilidad sostenible

El proyecto Aparka nace de una colaboración entre Emaús Bilbao SCIS y la Obra social de BBK y se enmarca dentro de una apuesta conjunta por implementar proyectos de **movilidad sostenible**.

Ubicada en el Centro Centro de Movilidad Sostenible Cedemos de Getxo, Aparka es un **sistema urbano de aparcamiento de bicicletas**, pionero en Europa, que -además de ser seguro y disponer de todas las prestaciones de los sistemas más avanzados de bicicleta pública- funciona como aparcamiento de bicicleta privada, es compatible con otros sistemas de bicicleta pública y permite su adaptación para la recarga de bicicletas eléctricas

Tras el desarrollo del proyecto piloto y un novedoso programa de testeo previo desarrollado por Lonjaus, en 2013 ha comenzado en Getxo la fabricación de los 35 primeros módulos Aparka. A lo largo de 2014 estos sistemas con capacidad para once bicicletas se instalarán en diferentes puntos de Euskadi y de otras Comunidades Autónomas. Una vez que obtenga la patente europea, *Aparka* será comercializado en otros países. Algunos, con mucha tradición en el uso de la bicicleta, ya se han interesado por este prototipo. La internacionalización del producto aportará a Aparka una nueva dimensión empresarial y social, favoreciendo nuevas formas de colaboración europea para la implantación este tipo de proyectos de innovación social.

9.7 Bosque BBK

Proyecto de **recuperación medioambiental** desarrollado en colaboración con la Fundación Lurguia. En un terreno de 3ha en la zona del Duranguesado (Bizkaia). En 2013 han continuado las labores de recuperación del paisaje autóctono, mediante intervenciones en las que han participado 20 personas y que han permitido realizar tareas de mantenimiento, y limpieza de los terrenos en los que habían plantados más de 3.000 retoños de hayas, robles, abedules y espinos. Durante el año se podido comprobar que ha sobrevivido la práctica totalidad de los árboles plantados en 2012 y a principios de 2013, y se han plantado cerca de tres centenares de nuevas plantas, acebos en su mayoría.

9.8 Pakea Bizkaia 2010-2014

Este proyecto tiene como objetivo principal dar a conocer las sinergias que hay entre la navegación y el **respeto al medio ambiente**, fomentando valores relacionados con la educación para el desarrollo.

A lo largo del pasado 2013 y dentro de las actividades dirigidas a diversos colectivos, fundamentalmente jóvenes y familias, se han realizado salidas a navegar a bordo del Pakea Bizkaia en grupos reducidos. Las personas que han participado en el programa han tenido la ocasión de compartir con la tripulación una intensa experiencia, recibiendo de forma complementaria unas nociones básicas de navegación.

Por otro lado, diferentes centros escolares de Bizkaia han tenido la oportunidad de participar en las actividades educativas que el Pakea lleva a cabo. En ellas, además de conocer a la tripulación y sus vivencias a bordo del velero, se transmite un conjunto de valores relacionados con el trabajo en equipo y con los efectos de la actividad humana sobre el planeta y sus océanos, fomentando entre los escolares la corresponsabilidad en el cuidado del medio ambiente y su biodiversidad.

10. Apoyo al Deporte Base y Amateur

En 2013 BBK ha continuado realizando una importante labor de promoción del deporte base y amateur, a través de diferentes acuerdos de colaboración con diversas instituciones públicas y privadas. Así, por ejemplo, entre las intervenciones más relevantes financiadas por BBK se pueden destacar el Campeonato de Pelota Interpueblos, el apoyo las escuelas de ciclismo de la Federación, la colaboración con la Fundación Athletic o la **Herri krosa**, actividades que el pasado año registraron más de 40.000 participantes. En el ámbito del montañismo este pasado año se ha desarrollado la **23ª Marcha al Pagasarri**, y se ha mantenido la colaboración con el festival internacional **Mendi Film Festival**.

10.1 Mundialito BBK

El Mundialito BBK viene siendo desde hace años un lugar de **encuentro multicultural en torno al deporte**. En 2013 la final del torneo se ha disputado en el campo de fútbol de Sarriena y en él han participado un total de 16 equipos masculinos y 8 femeninos provenientes de África, Europa y América. El torneo se ha diseñado bajo una perspectiva de integradora, de manera que cada uno de los equipos participantes ha incorporado en su seno a jugadores locales.

11. Vivienda Social

Desde 2010 BBK mantiene vigente un programa de vivienda social en colaboración con la sociedad pública Viviendas Municipales de Bilbao. En el marco de este programa, 40 viviendas nuevas con sus anejos, propiedad de BBK, ubicadas en la promoción de VPO de Gaztelondo, en el distrito de Rekalde-Bilbao, son puestas a disposición de la ciudadanía para su utilización en régimen de **alquiler social**.

Este proyecto, cimentado sobre la base de una cesión gratuita de los inmuebles a Viviendas Municipales de Bilbao durante 50 años, responde a uno de los principales compromisos de BBK con la sociedad: facilitar, a través de diferentes vías, el **acceso a viviendas protegida**, sobre todo a las y los más jóvenes.

12. Cultura y creatividad

Desde 1994 la oferta cultural de la Obra Social se canaliza a través de BBK Fundazioa, una herramienta que aglutina una amplia batería de intervenciones y colaboraciones en áreas relacionadas con las artes, la literatura, el euskera y la investigación. Se trata de un conjunto muy heterogéneo de programas, para cuya organización BBK moviliza, aproximadamente, el 20% del presupuesto de su Obra Social.

Los cuatro parámetros en torno a los cuales se estructura la oferta cultural de BBK son:

- ✓ **Garantizar el acceso universal a la cultura.**
- ✓ **Promover la recuperación cultural**, rescatando, conservando y dando vida a elementos que configuran la tradición cultural autóctona.
- ✓ **Apoyar la revitalización de la cultura**, la creatividad y la innovación en sus diferentes formas de expresión.

- ✓ **Divulgar los valores culturales en un marco educativo** y de acercamiento de las expresiones culturales a las y los más jóvenes.

12.1 Sala BBK

Inaugurada en marzo de 2010, la Sala BBK es un referente indispensable en la vida cultural, social y de ocio de Bilbao. Este polivalente espacio permite desarrollar en un único recinto, céntrico y urbano, muchas de las actividades que organiza o patrocina la Obra Social de BBK, dotándolas de personalidad propia. Por sus peculiares características se abre, asimismo, a **nuevas experiencias culturales de vanguardia** en formatos alternativos, que ocupan espacios no atendidos por la iniciativa privada y pública.

La Sala BBK es un espacio de tres plantas, con un aforo capaz de acoger a mil personas, que cuenta con localidades y accesos adaptados a personas con discapacidad física. El centro mantiene la estructura original del antiguo cine Gran Vía, con un escenario principal de 125m² y un patio de butacas de 300m², sobre el que se levanta un anfiteatro. Una de las características más llamativas de la Sala BBK se encuentra en el patio de butacas, ocupado por 300 sillones plegables. Un sistema de rieles permite que las butacas puedan ser retiradas bajo el escenario principal, lo que hace posible desarrollar múltiples tipos de actividades que requieren de un espacio más amplio y despejado.

Junto a las actividades estrictamente culturales, como exposiciones, eventos musicales, obras teatrales de formato específico, conferencias o ciclos de cine, la Sala BBK acoge también **actos de carácter social**, ruedas de prensa, presentaciones y reuniones con grupos de interés de BBK y otros colectivos sociales de Bizkaia.

12.1.1 Exposiciones

Las principales muestras artísticas que se han desarrollado en 2013 han sido las siguientes:

- ✓ “Dantzazaleak”, muestra fotográfica que celebró el inicio de los cursos de danzas vascas “Dantzaldi Ibiltaria”. Presentado por el grupo de danzas vascas ‘Aiko’, esta exposición del fotógrafo Iñaki Andrés, reflejó la relación directa del trabajo de AIKO con los dantzaris y aficionados y homenajeó a las más de dos mil personas que pasaron por sus cursos y seminarios desde que se pusieran en marcha.
- ✓ “Robert Crumb-La Cúpula-El Víbora”. En el marco del festival ‘La Risa de Bilbao’, la Sala acogió los trabajos de Robert Crumb, una de las voces más interesantes del comic alternativo de todos los tiempos, además de uno de los dibujantes más influyentes –y polémicos- de la historia del cómic. Crumb es el rey del cómic underground, ante uno de los indiscutibles popes de una disciplina en auge.
- ✓ En homenaje a Lotte Reiniger, el festival ‘Zinemakumeak Gara’ recopiló ilustraciones, fotografías y textos de la directora, y proyectó todos sus trabajos de animación, gracias al material cedido por el Instituto Goethe de Madrid.
- ✓ Con ocasión del festival ‘Zentsura At’ se celebró la exposición colectiva ‘Humoristas por la libertad de Expresión’ presentada por Reporteros sin Fronteras.
- ✓ La sexta edición del ‘Mendi Film Festival’ recaló en la Sala BBK con la exposición ‘El mundo en el fin del mundo’, un homenaje al programa de televisión ‘Al filo de lo imposible’. La exposición repasó la trayectoria de este programa con 40 espectaculares imágenes de expediciones que han recorrido todo el planeta.

12.1.2 Teatro y Danza

La Sala BBK ha acogido a lo largo del 2013 un total de 14 proyectos de artes escénicas que han representado un total de 31 funciones, con propuestas de diferentes estéticas y tendencias escénicas, desde la danza, al teatro, a recitales y lecturas literarias ó a actividades de música dramatizada. Estas actuaciones han sido presentadas tanto por grupos profesionales como amateurs. El público infantil ha podido disfrutar, asimismo, de representaciones específicas tanto en euskara como en castellano.



En 2013 se han presentado actuaciones teatrales como ‘Juicio a los humanos’, ‘Shakespeare Enamorado’, ‘Un marido de ida y vuelta’, ‘La danza de las mentiras’ o ‘Volando voy’ de las Txirenitas.

La Sala también ha acogido el festival de teatro vasco ‘Eskena 2.0’, propuesta de la Asociación de Empresas de Producción Escénica de Euskadi con el objetivo de fomentar las Artes Escénicas desde la participación ciudadana, así como la V edición de las ‘Jornadas de Poesía Vasca BBK’, que ofreció diversos recitales poético-musicales del grupo Galatea, del grupo Bide Ertzean o de la actriz Tachia Quintanar.

En el ámbito de las artes escénicas, BBK ha continuado colaborando con el programa de teatro dirigido a escolares que se desarrolla en el Teatro Barakaldo Antzokia. En 2013 un total de 8.078 alumnos de los diferentes ciclos educativos y 534 profesores han asistido a las funciones de teatro escolar que comenzaron hace 16 años.

12.1.3 Música

Como en años anteriores, en 2013 la Sala BBK acogió el tradicional Ciclo Flamenco BBK, uno de los programas más exitosos en términos de acogida de público y de crítica, de los que se celebran en la Sala. En la edición de este pasado año se homenajeó a Carmen Amaya a lo largo de cinco citas en las que participaron algunos de los principales intérpretes del género jondo junto a especialistas y estudiosos de sus distintas vertientes. También y como viene siendo habitual, coincidiendo con las fechas navideñas se organizó el espectáculo dedicado a la Navidad flamenca, la *“Zambomba Flamenca”*.

De la misma manera y con la finalidad de dar a conocer otro tipo de músicas, este 2013 se ha celebrado la segunda edición del nuevo ciclo dedicado al fado, que cosechó el año anterior un gran éxito de público y crítica. Mafalda Arnauth, Katia Guerrero, Carmo Moniz, Custodio Castelo o Carminho fueron algunas de las estrellas del canto atlántico que han visitado la Sala.

La programación de la Sala BBK ha ofrecido, como es habitual, numerosos ciclos dedicados a todo tipo de estilos musicales, como el Festival Jazz BBK, centrado en los músicos vascos de esta disciplina, Mes a Mes con BJC, el consagrado Festival de Músicas Actuales o el propio Musiketán, por el que, entre otros, han pasado artistas de la talla de Elliot Murphy, Pamela Hute, Bruce Cockburn, Alice Francis, Kuunkuiskaajat o Eddie Reader.

En 2013 ha cumplido tres años una de las programaciones estables de la Sala BBK que mejor aceptación del público ha recibido, el ciclo 'Music Legends'. Desde 2011 más de 13.000 personas han disfrutado en directo de los 27 conciertos de formato reducido, colgando el cartel de 'no hay entradas' en casi todos los espectáculos. Entre los reputados artistas que han participado en 'Music Legends' han destacado las actuaciones de Eric Burdon, Marianne Faithfull, Bill Wyman y Mick Taylor, Jimmy Cliff, John Cale, Bob Geldoff, The Animals, Rickie Lee Jones, Donovan o de Frank Zappa's Grandmothers Of Invention, entre otros.

En cuanto a actividades musicales formativas para jóvenes, este año se han vuelto a realizar programas como los *Conciertos Didácticos* en colaboración con la BOS, el *Ciclo de Jazz para Centros Escolares* o el programa *Doremika*.

La música con raíces vascas también ha tenido su espacio, con el tradicional concierto de Oskorri el día de Santo Tomas y los conciertos de Gari y Eñaut Elorrieta, entre otros.

En el apartado de los conciertos con fines solidarios se han celebrado el festival de rock de la Fundación Mirada Solidaria, una ONG que trabaja para combatir la ceguera en países en vías de desarrollo, el concierto solidario en beneficio de las personas afectadas por el incendio de Bermeo o el ofrecido por la Joven Orquesta de Leioa a beneficio de Cáritas.

12.1.4 Cine

En 2013 se han desarrollado en la Sala BBK varias proyecciones en el marco del *Festival Zensura at*, así como el *Ciclo de Cine Realizado por Mujeres* y un conjunto de actividades paralelas al *Zinebi*.

12.1.5 Otras actividades

La actividad de la Sala BBK el pasado ejercicio se ha completado con otros eventos correspondientes a diferentes disciplinas, como el II Foro contra el cáncer, las ponencias organizadas por la Fundación Athletic, Forum Sport o la Federación Vizcaína de Fútbol, los Encuentros Deia de medios digitales y los de Comercio Vasco, así como diversos actos institucionales y las Asambleas Generales de BBK.

En 2013 ha asistido al conjunto de los eventos programados en la Sala BBK un total de 51.000 personas.

12.2 Mediateka BBK

Situada en la Alhóndiga, la **Mediateka BBK** es el nuevo centro de referencia en el desarrollo y difusión de la cultura urbana, la actualidad y las nuevas tendencias en Bilbao.

La **Mediateka BBK**, tanto por el contenido que alberga como por el carácter universal y abierto de los servicios que presta, se alinea definitivamente con la filosofía de la Obra Social de BBK en materia de **promoción de la cultura y la creatividad**. Con un coste anual superior a los dos millones de euros, BBK soporta en exclusividad toda la programación, tanto la sociocultural, como las diferentes actividades divulgativas y lúdicas que organiza.

Este equipamiento de 4.000 m² distribuido en tres plantas, abre todos los días del año, cuenta con una importante colección de recursos bibliográficos y dispone de zonas de

lectura y espacios con recursos como ordenadores o pantallas en los que ver películas, documentales o programas de distintos países del mundo en diferentes idiomas. Además, cuenta con dos zonas polivalentes y una Sala de Estudio para mayores de trece años. La **Mediateka BBK** dispone, además, de volúmenes en distintos soportes (libros, CDs, DVDs, documentación tratada, periódicos y revistas locales e internacionales, etc.), relacionados con los mundos del cómic, audiovisual, diseño, ciencia y tecnología, literatura, música, salud y actividad física. El fondo de documental de la **Mediateka BBK** está compuesto por 69.989 documentos, de los cuales 6.636 han sido adquiridos este pasado 2013.

Según datos de la propia Alhóndiga Bilbao, durante el año 2013 la **Mediateka BBK** ha recibido una media diaria de 1.680 visitas, es decir un total de 613.000 a lo largo del año y cuenta con 73.500 socios.



12.3 Colaboración con museos

BBK desarrolla una amplia labor cultural en colaboración con las principales instituciones museísticas del territorio, destacando por su repercusión los programas en colaboración con las siguientes instituciones:

- ✓ **Museo Guggenheim.** La Obra Social de BBK, a través de BBK Fundazioa, colabora en varios de los programas educativos del Museo, como "*Aprendiendo a través del Arte*", realizado en los propios centros escolares y monitorizado por el equipo del propio Museo. Este programa culmina con una exposición en una de las salas del Guggenheim, a final de curso, en la que se recogen los principales trabajos realizados.

BBK también colabora en la modernización y puesta a al día de los sistemas de guías y visitas, con las actividades para jóvenes y para familias.



Paralelamente, y desde hace varios años, el carácter social que permite el acceso al arte de colectivos con dificultades especiales, como personas aquejadas de algún tipo de discapacidad o personas enfermas ingresadas en los hospitales de Basurto en Bilbao y de Cruces en Barakaldo.

- ✓ **Museo de Bellas Artes de Bilbao.** Además de asumir la financiación de la totalidad de sus programas educativos para centros escolares, familias y público en general, la Sala BBK del Museo ha acogido "*Néstor Basterretxea. Forma y Universo*", concebida como la retrospectiva más completa celebrada hasta la fecha de la obra del artista bermeano; "*Francisco Durrio (1868-1940) Sobre las huellas de Gauguin*", en la que se ha reunido por primera vez prácticamente toda la obra catalogada del escultor, orfebre y ceramista; y la exposición "*Darío de Regoyos (1857-1913). La aventura impresionista*", organizada con motivo del centenario del fallecimiento del pintor. Estas tres exposiciones han recibido cerca de 143.000 visitas.

- ✓ **Museo de la Paz de Gernika.** La Obra Social de BBK financia la actividad de esta institución centrada en la cultura de la paz y los derechos humanos, posibilitando tanto las exposiciones, como los talleres didácticos y los recursos educativos.
- ✓ **Museo de la Minería de Gallarta.** El patrocinio de BBK permite al museo ofrecer la entrada gratuita a grupos de colegios, institutos y centros de formación profesional de Bizkaia. Situado en Gallarta, el Museo promueve el conocimiento y la protección del patrimonio industrial de la minería, íntimamente ligado a la historia de nuestro pueblo.
- ✓ **Otras Exposiciones.** A lo largo del año 2013 se han promovido en torno a 150 exposiciones itinerantes en las diferentes Casas de Cultura de Bizkaia.

12.4 Música

La Obra Social de BBK participa tanto en los grandes eventos musicales como en pequeñas iniciativas locales. Además de las actividades de formación y educación, hay que mencionar, por la relevancia de las colaboraciones la establecida con el *Teatro Arriaga* de Bilbao.

Por otro lado, hay que mencionar también los *Conciertos Corales de Primavera*, en los que participan los más de cien coros que existen en Bizkaia; el ciclo de conciertos itinerantes de música clásica que han visitado municipios como Elorrio, Ondarroa, Lekeitio o Bakio; los *Conciertos Didácticos* realizados por la BOS en los que han tomado parte más de 4.000 escolares; el apoyo a la *Joven Orquesta de Euskalherria*, y los patrocinios de los *Festivales de Jazz y Folk de Getxo*, entre otras muchas actividades.

Entre los conciertos musicales dedicados al público más joven, además del patrocinio del festival "*Break on Stage*", hay que destacar por su importante impacto económico en la ciudad y por el gran número de visitantes el "Bilbao BBK Live", que el pasado año logró congregarse en Kobetamendi a más de 105.000 personas. Este festival ha sido nominado, por cuarto año consecutivo, a los European Festival Awards, en esta ocasión en la modalidad de 'Mejor festival de aforo elevado', subiendo un peldaño con respecto a ediciones previas.



12.5 Euskara y cultura vasca

Euskaltzaindia. Dentro de la colaboración histórica que mantienen BBK y la Academia de la Lengua Vasca, se ha convocado y fallado una nueva convocatoria de los premios literarios dirigidos a centros escolares, en la que han participado más de 500 alumnos y alumnas de todo Euskal Herria.

Feria del Libro y Disco Vascos de Durango. Al igual que en ediciones precedentes, BBK Fundazioa colabora económicamente en la cita anual con la cultura vasca, en la que se exponen las principales novedades editoriales y musicales producidas en euskara.

Por último, la fundación ha continuado colaborando con las principales entidades públicas y privadas dedicadas a la promoción del euskera y la cultura vasca. Estos programas financiados por BBK han permitido, por ejemplo, estudios de investigación



realizados por el **Instituto Labayru**. Junto con estas iniciativas, en materia de promoción del euskara, se han realizado entre otras, el *Campeonato de Jóvenes Bertsolaris* y actividades de promoción del teatro, música, investigación y edición.

12.6 Publicaciones

- ✓ **Temas Vizcaínos.** Con una nueva estructura en el sistema de suscripción y distribución de las publicaciones propias, que se pueden adquirir a partir de ahora de forma individual, esta colección de amplia tradición divulgativa ha publicado el título 'Bilbao Inédito' de Pablo Martínez Zarracina. A partir de las imágenes captadas por diversos fotógrafos, el autor agrupa en este libro una selección de artículos periodísticos en forma de callejero sentimental de Bilbao.
- ✓ **Programa de Animación a la Lectura.** Programa audiovisual de la red de bibliotecas públicas y centros escolares financiado por BBK. Durante el 2013 se han realizado en torno a 140 presentaciones.

13. Recursos Humanos

La plantilla operativa de BBK-Obra Social al final del ejercicio 2013 estaba compuesta por 177 personas:

Plantilla operativa a 31/12/13

	HOMBRES	MUJERES	TOTAL
Menos de 31 años	-	6	6
De 31 a 40 años	5	33	38
De 41 a 50 años	2	6	8
De 51 a 60 años	9	104	113
Superior a 60 años	1	11	12
TOTAL	17	160	177

Distribución del personal a 31/12/13

	HOMBRES	MUJERES	TOTAL
Unidad de Personas Mayores	4	25	29
Escuelas Infantiles	6	96	102
Residencias Infantiles	2	15	17
Centro Ola BBK	4	21	25
Becas	0	1	1
Entorno y Sostenibilidad	0	2	2
Cultura	1	0	1
TOTAL	17	160	177

Además de la plantilla propia, en el Centro de Educación Experimental de Sukarrieta prestan sus servicios 10 profesionales que pertenecen a la plantilla de la Consejería de Educación del Gobierno Vasco.

Los principales hitos formativos realizados por la plantilla de BBK a lo largo de 2013 han sido:

- ✓ Seguridad Alimentaria y dietas especiales
- ✓ Comunicación con las familias /usuarios
- ✓ Detección de alteraciones en el desarrollo evolutivo de la infancia
- ✓ Prevención de Riesgos Laborales

Programas de Formación Interna

	Participantes	Horas
FORMACIÓN GENERAL	375	2.759
EUSKERA	7	504
TOTAL	382	3.263

14. Centros BBK Obra Social

CENTROS BAJO GESTION PROPIA		
Centro	Dirección	Municipio
CENTRO DE MAYORES DE ARTEAGABEITIA	c/ Economía, 42	BARAKALDO
CENTRO DE MAYORES BARAKALDO	Avda. Libertad, 39	BARAKALDO
CENTRO DE MAYORES DE CRUCES	Plaza de Cruces, 3	BARAKALDO
ESCUELA INFANTIL DE CRUCES	Grupo La Paz, 17	BARAKALDO
ESCUELA INFANTIL DE BARAKALDO	c/ La Florida, 7-9	BARAKALDO
CENTRO DE MAYORES DE BASAURI	c/ Nagusia, 20	BASAURI
ESCUELA INFANTIL DE BASAURI	c/ Autonomía, 3	BASAURI
ESCUELA INFANTIL DE ARIZ	c/ Extremadura, 4	BASAURI
AULA DE CULTURA ELCANO 20	c/ Elcano, 22 Lonja	BILBAO
CENTRO DE MAYORES DE ARANGOITI	c/ Monte Ganekogorta, 9	BILBAO
CENTRO DE MAYORES DE BASURTO	Plaza Aita Donosti, 6	BILBAO
CENTRO DE MAYORES DE CASCO VIEJO	c/ Ronda, s/n	BILBAO
CENTRO DE MAYORES DE IBARREKOLANDA	Plaza Aita Patxi, 2	BILBAO
CENTRO DE MAYORES DE OTXARKOAGA	c/ Zizeruene 4	BILBAO
CENTRO DE MAYORES DE SANTUTXU	c/ Domingo de Aguirre, 3	BILBAO
CENTRO DE MAYORES DE ZURBARAN	c/ Trauco, 15	BILBAO
ESCUELA INFANTIL DE IBARREKOLANDA	Plaza Aita Patxi, 4	BILBAO
ESCUELA INFANTIL DE REKALDE	c/ Gordoniz, 66	BILBAO
ESCUELA INFANTIL DE SANTUTXU	c/ Marqués de Laurencin, 1	BILBAO
ESCUELA INFANTIL DE TORRE URIZAR	c/ Baiona, 1 -3	BILBAO
ESCUELA INFANTIL DE URAZURRUTIA	c/ Urazurrutia, 3	BILBAO
SALA BBK	c/ Gran Vía 19	BILBAO
CENTRO DE MAYORES DE ERANDIO	c/ José Luis Goyoaga, 22	ERANDIO
CENTRO DE MAYORES DE ALGORTA	c/ Urgul, 4	GETXO
ESCUELA INFANTIL DE ALGORTA	c/ Oillarretxe, 33	GETXO
ESCUELA INFANTIL DE ROMO	c/ Ezequiel Aguirre, 21	GETXO
COLONIA DE BRIÑAS	Ctra. Logroño, s/n	LA RIOJA
CENTRO DE MAYORES DE PORTUGALETE	c/ Padre Cortazar 7	PORTUGALETE
CENTRO DE MAYORES DE SANTURTZI	c/ Maestro Francisco Calles, 2	SANTURTZI
ESCUELA INFANTIL DE CABIECES	c/ Fundación Hogar, 5	SANTURTZI
CENTRO DE MAYORES DE SESTAO	c/ Aizpuru 5-7 Lonjas	SESTAO
ESCUELA INFANTIL DE SESTAO	c/ Gran Vía Carlos VII, 58	SESTAO
CENTRO OLA BBK DISCAPAC. INTELECTUAL	Camino Goietxa 2	SONDIKA
COLONIA DE PEDERNALES	Sabino Arana Goiri s/n	SUKARRIETA

CENTROS BAJO GESTIÓN DE TERCEROS		
Centro	Dirección	Localidad
CENTRO SOCIAL DE GALLARTA	Barrio El Cotarro, 1 Local Izda.	ABANTO Y ZIERBANA
CENTRO DE MAYORES DE GALLARTA	Avda. Del Minero 3	ABANTO Y ZIERBANA
BIBLIOTECA DE ALONSOTEGI	c/ Máximo Chavarri, S/N	ALONSOTEGI
CENTRO DE DIA DE ARRIGORRIAGA-ZUBIETXE	c/ 22 de Diciembre, 2	ARRIGORRIAGA
OFICINA EXTENSION AGRARIA DE BALMASEDA	c/ Correría, 18	BALMASEDA
BIBLIOTECA DE LUTXANA	c/ Buen Pastor, 66 Local dcho	BARAKALDO
CASA SOCIAL DE BARAKALDO	c/ Buen Pastor, 58 Local 2	BARAKALDO
CENTRO DE MAYORES DE SAN VICENTE	c/ Gernikako Arbola, 68-70-72-74	BARAKALDO
CENTRO DE RECURSOS SOCIALES DE BERMEO	c/ Intxausti 1	BERMEO
CENTRO RECURSOS SOCIOCULTURALES DE BERRIZ	c/ Cengotitabengoa, 4	BERRIZ
CENTRO BBK SARRIKO	c/ Lehendakari Aguirre, 138	BILBAO
BILBAO BBK GOOD HOSTEL	Avda. Miraflores, 16	BILBAO
CENTRO DE MAYORES DE ZABALA	c/ Xempelar, 2	BILBAO
PISO TUTELADO BIZITEGI	c/ Hernani 24, 2º	BILBAO
BOLUNTA - AGENCIA PARA EL VOLUNTARIADO	C/ Ronda, s/n	BILBAO
CENTRO DE DIA DE ZORROTZA	Avda. Montevideo, 121	BILBAO
CENTRO DIA AUTISTAS APNABI	Pl. Julio Lazurtegui, 13	BILBAO
CENTRO DIA PARA ENFERMOS DE ALZHEIMER	c/ Migoya, 7 y Lazurtegui, 6	BILBAO
CENTRO DIA PARALIT.CEREBRALES TXURDINAGA	c/ Txomin Garat 22 (Artazuriña 2-4-6)	BILBAO
CENTRO DIA PERSONAS MAYORES OTXARKOAGA	Plaza J.L. Arrese Bl 42 , Portal 4	BILBAO
CENTRO JABETUZ PARA ESTIM. COGNIT. ALZHEIMER	c/ José María Olabarri, 6	BILBAO
CENTRO FUTUBIDE	c/ Andrés. E. Mañaricua, 14	BILBAO
CENTRO DE MAYORES DE ZORROZA	Avda. Montevideo, 121	BILBAO
CENTRO DE MAYORES DE DEUSTO	c/ Poeta Blas de Otero, 22	BILBAO
CENTRO DE MAYORES ZURBARAN	c/ Buen Pastor 20	BILBAO
FUNDACION ERAGINTZA	c/ Iruña 17 y Avda. Madariaga 29	BILBAO
CENTRAL DE WOP	c/ Lehendakari Aguirre, 151	BILBAO
GANBARA - HOTEL ASOCIACIONES	c/ Ronda, s/n	BILBAO
PARANINFO UPV/EHU - BIZKAIA ARETOA	Avda. Abandoibarra, 3	BILBAO
RESIDENCIA VENERABLES SACERDOTES	c/ Virgen de Begoña, 41	BILBAO
AULAS DE LA EXPERIENCIA UPV-EHU	c/ Banco de España, 2	BILBAO
RED DE 40 VIVIENDAS EN ALQUILER SOCIAL	c/ Matilde Orbegozo, 12/23	BILBAO
ESCUELA INFANTIL DE ETXEBARRI	c/ Camino de la Iglesia s/n	ETXEBARRI
CENTRO DE MAYORES DE DURANGO	c/ Kampatorrosteta, 9	DURANGO
HETEL - CENTRO COORD. FORM. PROFESIONAL	c/ Kampatorresteta, 5	DURANGO
BIBLIOTECA DE ERANDIO	c/ San Jerónimo, 3 y 5	ERANDIO
CENTRO DE DIA GORABIDE	c/ Etxegorri, 16-18	ERANDIO
CENTRO DE MAYORES DE ASTRABUDUA	c/ Etxegorri, 20	ERANDIO

Centro	Dirección	Localidad
CENTRO DE MAYORES DE ERMUA	c/ Erdikokale, 17-18	ERMUA
CENTRO DE MAYORES GALDAKAO	c/ Bizkai (Señorio de Vizcaya), 1	GALDAKAO
CENTRO AHOPEKA	c/ Don Tello, 16	GERNIKA
CENTRO DE ATENCIÓN DIURNA AREETA	c/ Paulino Mendivil, 5	GETXO
AULA CENTRO DE MAYORES LEIOA	c/ Lapurdi 1-3	LEIOA
CENTRO DE APOYO AL EMPLEO DE LEIOA	c/ Mendibile, 3	LEIOA
CENTRO DE DIA URIBE COSTA	c/ Monte Ikea, 20-22 TRASERA	LEIOA
OFICINA DE EXTENSION AGRARIA DE MUNGIA	c/ Elorduigoitia, 5	MUNGIA
CENTRO DE MAYORES DE MUSKIZ	Avda. Antonio Trueba, 1	MUSKIZ
CENTRO DE DIA DE ONDARROA	c/ Iñaki Deuna 37 Pta Baja	ONDARROA
CENTRO DE DIA DE ORDUÑA	Pza Gernika, 5-7, Locales	ORDUÑA
ESCUELA DE NIÑOS AUTISTAS DE ORTUELLA	Avda. Bilbao, 20	ORTUELLA
CENTRO DE DIA GORABIDE	c/ Bizkaia, 1	PORTUGALETE
CENTRO SOCIAL DE REPELEGA	c/ Alonso Allende, 1-2	PORTUGALETE
RESIDENCIA ASPALDIKO	Alto Campazar, s/n	PORTUGALETE
BIBLIOTECA DE SANTURTZI	c/ Las Viñas s/n - Bruno Alegría, 3	SANTURTZI
CENTRO OCUPACIONAL DE CABIECES	Avda. Fundación Hogar, 9	SANTURTZI
CENTRO DE MAYORES DE CABIECES	c/ Axular, 1	SANTURTZI
CENTRO DE MAYORES DE MAMARIGA	c/ Simón Bolívar, 13	SANTURTZI
CENTRO INSERCIÓN SOCIAL BAGABILTZA	c/ Gran Vía 51	SESTAO
CENTRO SOCIOSANITARIO DE SESTAO	Pza. Tres Concejos, 2	SESTAO
TALLER OCUPACIONAL Y CEE LANTEGI BATUAK	Camino Goietxa 2	SONDIKA
CENTRO SAIOA GORABIDE	Camino Goietxa 2	SONDIKA
CENTRO INSERCIÓN LABORAL LANTEGI BATUAK	Camino Goietxa 2	SONDIKA
RESIDENCIA ESTANCIAS TEMPORALES DISCAP INTEL.	Camino Goietxa 2	SONDIKA
CENTRO DE DÍA GORABIDE	Camino Goietxa 2	SONDIKA