

bbk obra social 

Memoria 2012

INDICE

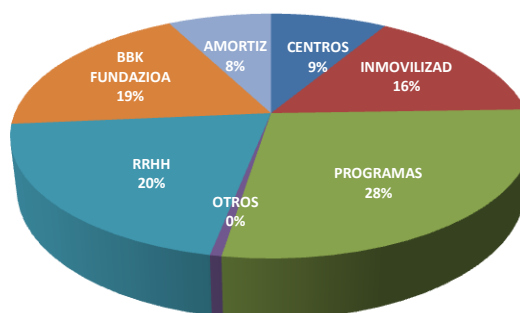
1. Inversión social	5
2. Misión, retos y organización	6
2.1. Misión	6
2.2. Retos.....	6
2.3. Organización.....	8
3. BBK Solidarioa – Apoyo a la Economía Social	8
3.1. Financiación social.....	9
3.2. Apoyo al emprendimiento.....	10
3.3. Apoyo a nuevas iniciativas de economía social.....	11
3.4. Promoción del Ahorro Solidario	12
3.4.1. Fondo de Solidaridad de BBK Fundazioa	13
3.5. Otras actividades	13
3.5.1. Comercio justo.....	13
3.5.2. Cooperación al desarrollo	14
3.5.3. Ayuda Humanitaria.....	15
4. Programas de Becas BBK	15
4.1. Programa de becas para prácticas laborales.....	16
4.1.1. Prácticas en empresas ubicadas en Bizkaia:.....	16
4.1.2. Prácticas en empresas ubicadas en el extranjero:	16
4.2. Programa de Becas para el Acceso a Formación Especializada	17
4.3. Programa de Becas de Complemento Formativo.....	17
4.4. Programa de Becas de Investigación	18
4.5. Programa de Becas para la Creación Artística y Cultural	18
4.6. Bilbao BBK Talent	19
4.7. BBK Abandoibarra	20
5. Apoyo a la Discapacidad y la Dependencia	20
5.1. Centro Ola BBK	21
5.2 Fundación Eragintza	23
5.3 Fundación Argia.....	24
5.4 Fundación Aspaldiko.....	24
5.5 Centros de día.....	25
5.6 Bilbao BBK GoodHostel	25

5.7 Centro Jabetuz.....	25
5.8 Hondartza Denontzat	26
5.9 Centro Dokudea.....	26
5.10 Centro Futubide.....	27
5.11 EM Labs	27
5.12 Apnabi Vida independiente	27
5.13 Programa Barriztu	28
5.14 Otras intervenciones	28
6. Apoyo a la Infancia y la juventud	29
6.1. Red de Escuelas infantiles	30
6.2. Programas de apoyo al sistema educativo.....	30
6.3. Colonias infantiles y juveniles	33
6.4. Izenaduba Basoa.....	34
6.5. Otras intervenciones	34
7. Apoyo a personas mayores	34
7.1 Centros de Personas Mayores.....	35
7.2 Programa de actividades socioculturales.....	35
7.3 Aulas de la Experiencia UPV-EHU.....	36
7.4 Residencias para personas mayores	37
7.5 Otras intervenciones	37
8. Apoyo y fortalecimiento del Tercer Sector	38
8.1 Programa de Ayuda a Proyectos Sociales.....	38
8.2 Bolunta – Agencia para el Voluntariado y la Participación Social de Bizkaia	40
8.3 Ganbara (Hotel de Asociaciones)	41
8.4 Observatorio del Tercer Sector	42
8.5 Programa Indartu	44
8.6 Programa Bidera.....	45
8.7 Otras Colaboraciones	46
9. Entorno y medioambiente.....	47
9.1 Una apuesta por la educación y divulgación	47
9.2 Bioeskola BBK	48
9.3 Urdaibai Bird Center	49
9.4 Programa de Apoyo al Sector Primario	49
9.5 Uzta Landuz, sembramos sostenibilidad	50

9.6 Aparka, movilidad sostenible	51
9.7 Bosque BBK.....	51
9.8 Pakea Bizkaia 2010-2014.....	51
9.9 Salvamento y Socorrismo en plazas de Bizkaia	52
10. Apoyo al Deporte Base y Amateur	52
10.1 Mundialito BBK.....	52
11. Vivienda Social	52
12. Cultura y creatividad.....	53
12.1 Sala BBK	53
12.1.1 Exposiciones	53
12.1.2 Teatro y Danza.....	54
12.1.3 Música	54
12.1.4 Cine	55
12.1.5 Otras actividades	55
12.2 Mediateka BBK	55
12.3 Colaboración con museos	56
12.4 Música	58
12.5 Euskara y cultura vasca.....	58
12.6 Publicaciones	58
13. Recursos Humanos	59
14. Centros BBK Obra Social	61

1. Inversión social

Con un volumen total gestionado de más de 69 millones de euros destinados directamente a intervenciones de tipo social, BBK ha continuado en 2012 un año más a la cabeza del ranking de Cajas de Ahorros en materia de dividendo social en función de su tamaño y constituye en estos momentos la entidad privada con mayor volumen de gasto social de la CAV.



Balance económico ejercicio 2012

CONCEPTO	IMPORTE
CENTROS OBRA SOCIAL	5.988.942,00
INMUEBLES OBRA SOCIAL	1.223.913,49
INVERSIÓN INMOVILIZADO OBS	9.766.802,58
PROGRAMAS y ACTIVIDADES OBRA SOCIAL	9.016.298,00
PROGRAMAS Y ACTIVIDADES EN COLABORACIÓN	10.406.703,79
INTRANET, INTERNET y SISTEMAS	36.440,00
COMUNICACIÓN PROGRAMAS OBRA SOCIAL	379.590,00
RECURSOS HUMANOS OBRA SOCIAL	14.184.784,61
BBK FUNDAZIOA	13.000.000,00
TOTAL BRUTO	64.003.474,47
OTROS INGRESOS	-13.712.641,47
TOTAL NETO	50.290.833,00
AMORTIZACIÓN DEL INMOVILIZADO	5.313.720,00
TOTAL PRESUPUESTO	55.604.553,00
TOTAL GESTIONADO	69.317.194,47



2. Misión, retos y organización

2.1. Misión

La Obra Social de BBK ha recorrido **un camino de más de 100 años** en los que ha ido actualizando sus servicios y aportaciones, en adaptación progresiva a las necesidades sociales y con un impacto indudable en el **desarrollo social** de los territorios en los que actúa. Sólo en los últimos 5 años ha invertido más de 400 millones de euros, interviniendo directa e indirectamente sobre miles de personas desde diferentes ámbitos: apoyo a emprendedores, dependencia y discapacidad, infancia y juventud, personas mayores, medio ambiente, personas en situación de exclusión social, etc. Hoy cuenta con un conjunto de **programas sociales de mucho valor** y muy reconocidos, tanto por usuarios, como por instituciones públicas y entidades del tercer sector. Todos estos logros nos permiten abordar el diseño del futuro de nuestra Obra Social con una gran ambición y con la convicción de que es un elemento de diferenciación muy relevante en la propuesta de valor de BBK.

Por eso nos atrevemos a afirmar que **nuestra misión es crear valor sostenible**. BBK es una **entidad privada de naturaleza fundacional** comprometida con el **desarrollo social y la creación de valor sostenible**. Por tanto, crea valor para la sociedad ofreciendo servicios financieros a través de Kutxabank y es **tractora del desarrollo comunitario** a través de **una obra social relevante**. Ambas aportaciones de valor son complementarias y coherentes con su historia, su identidad y su razón de ser. Bajo esta perspectiva:

- ✓ *Entendemos la acción social en términos de influencia proactiva, sistemática y legítima en los procesos de exclusión o inclusión social.*
- ✓ *Dada nuestra naturaleza de Caja de Ahorros, nos preocupamos específicamente de la exclusión financiera, pero entendemos que ésta no explica ni agota el complejo fenómeno de la exclusión social.*
- ✓ *Nuestra acción social se dirige a todas las personas y entornos en función y en la medida de sus necesidades, y de forma especial a los grupos de interés de Kutxabank, al contribuir estos, por medio de su relación financiera, a la obtención de los recursos que permiten soportar las distintas actividades sociales.*
- ✓ *Las destinatarias y destinatarios de la Obra Social son, por lo tanto, las personas, grupos, organizaciones y comunidades, en tanto en cuanto presenten situaciones de riesgo o vulnerabilidad frente a la exclusión social o puedan involucrarse o estén participando en procesos que generan mayor inclusión social.*
- ✓ *La acción social de BBK pone el acento en la promoción y prevención, si bien puede tener en ocasiones un carácter asistencial o paliativo.*
- ✓ *Incorporamos a nuestra actividad, de forma vocacional, un conjunto de principios transversales y, singularmente, valores de sostenibilidad medioambiental y la perspectiva de género como herramienta para la promoción de la igualdad entre hombres y mujeres.*

2.2. Retos

En BBK apostamos por una Obra Social:

- ✓ ... focalizada en realizar una aportación social **relevante**, con capacidad de tracción y liderazgo. Este reto requiere tener visión y estar **conectados con la sociedad** en la

que vivimos. Nos comprometemos a generar esta visión compartida con otros agentes y a estar en la **vanguardia de la acción social**.

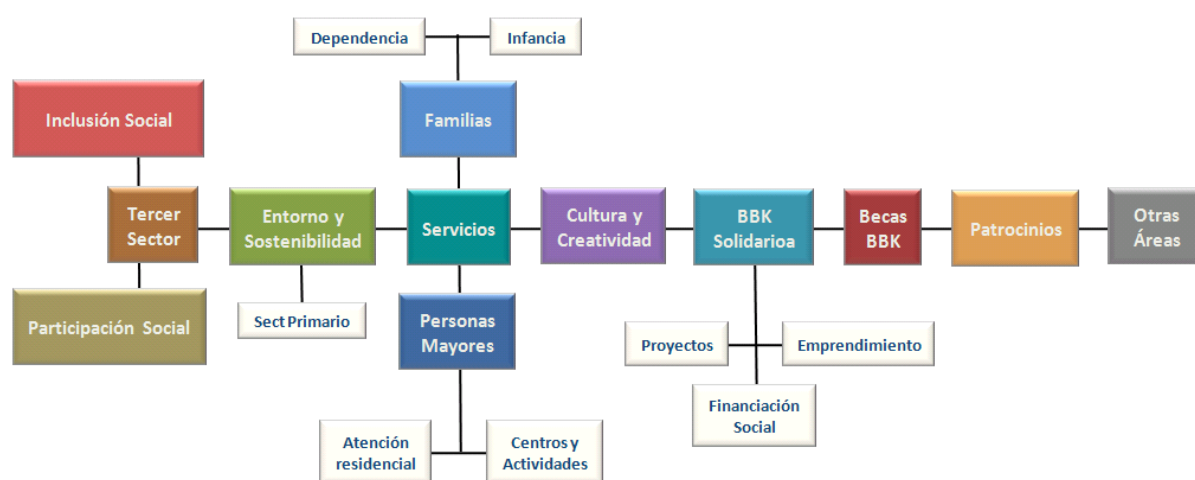
- ✓ ... que apuesta por **la solidaridad, la inclusión, la ética y la sostenibilidad**. Ha sido una seña de identidad de nuestra Obra Social, facilitar la integración activa y solidaria de todas las personas, abordando proyectos referentes en el campo de la discapacidad y de colectivos con riesgo de exclusión. **Queremos seguir liderando este espacio de solidaridad** con proyectos innovadores.
- ✓ ... más **conocida y apreciada** por nuestros grupos de interés. Somos conscientes de que hoy, sin el reconocimiento, confianza y apoyo de las personas que hacen posible Kutxabank, nuestros proyectos sociales no son sostenibles. Tenemos la suerte de contar con unos grupos de interés que demandan información sobre nuestra actividad social. Por ello, nos comprometemos a diseñar una **estrategia de comunicación cercana, de confianza y eficaz** con todos ellos. Para nosotros, estar cerca de nuestros grupos de interés significa conectar con sus valores e inquietudes, y abrir las puertas de los proyectos a su participación.
- ✓ ... que entiende la contribución social de manera **multidisciplinar y polivalente**... creemos que la creación de empleo, el conocimiento y la investigación, la educación, la integración social, la salud, la cultura y el deporte, etc. están interconectados. Por eso, **queremos estar en aquellos proyectos que en cada momento y en cada contexto, sean necesarios para hacer avanzar a la sociedad**. Frente a una idea de especialización, apostamos por una Obra Social de gama amplia.
- ✓ ... hecha esa afirmación, **hacemos dos apuestas que a nuestro juicio son críticas en el actual entorno** y en las que queremos ser un referente claro: **la innovación social y el desarrollo del talento**. Tenemos nuestra propia visión sobre el actual momento de crisis y sobre la manera de avanzar hacia una sociedad competitiva, innovadora y basada en el conocimiento. Y creemos que podemos marcar una diferencia, impulsando proyectos de mucho valor social en este ámbito.
- ✓ ... conectada y **abierta a la contribución de todas las personas que directa o indirectamente forman parte de BBK**, nuestra plantilla, la gente que hace posible Kutxabank, las instituciones y las y los usuarios. Entendemos que todos y todas formamos parte del **compromiso social** de la entidad. Nos parece fundamental potenciar cauces de **comunicación interna** y de **participación** que nos permitan vivir ese compromiso de la manera que cada persona consideremos adecuada a nuestros intereses y valores.
- ✓ ... que apuesta por **el trabajo en red y la cooperación con otros agentes, públicos y privados**. Estamos convencidos de que la relevancia y la potencia de nuestros proyectos sociales crecen en la medida en que somos capaces de cooperar con otros. Nos reconocemos como parte de un sistema, en el que convivimos con otros actores con los que compartimos muchos retos. Evolucionando del principio de subsidiariedad al de complementariedad frente al ámbito de responsabilidad pública, queremos ser una pieza del sistema social, liderando, coliderando o colaborando, en función siempre de las necesidades y de nuestra capacidad de aportación.
- ✓ ... heredera de una actividad centenaria y exitosa como Caja de Ahorros, por lo tanto, **especialmente sensible a todas las necesidades sociales que se derivan de la exclusión financiera y social**. Tenemos un amplio bagaje en la lucha contra la

exclusión mediante la promoción de instrumentos de economía social, campo en el que queremos seguir siendo líderes y pioneros.

- ✓ ... por último, todo este compromiso social va de la mano de una apuesta indiscutible por **la profesionalidad, la eficiencia y la transparencia**. Nos comprometemos a que la inversión realizada en nuestros proyectos sociales, tenga la máxima **rentabilidad social** posible. Nos parece esencial hablar de rentabilidad, y para eso es imprescindible un compromiso máximo con la eficiencia.

2.3. Organización

La Obra Social de BBK, multidisciplinar y polivalente por vocación propia y como atributo que le dota de flexibilidad para adaptar su acción a las nuevas necesidades sociales, se configura como un todo coherente que interviene sobre los siguientes ámbitos:



3. BBK Solidarioa – Apoyo a la Economía Social

El **proyecto BBK Solidarioa**, heredero de las intervenciones que hasta 2011 realizaban las extintas fundaciones BBK Gazte Lanbidean y BBK Solidarioa, recoge uno de los principales referentes estratégicos en la actividad de la Obra Social de BBK hoy en día. La actual situación financiera, caracterizada por una brutal crisis global que está destruyendo empleo en proporciones hasta hace poco desconocidas y que está forzando a contraer el gasto público hasta el punto de reconsiderar el Estado de Bienestar tal y como lo conocíamos, se ha puesto de manifiesto con especial crudeza en los segmentos más frágiles de la sociedad.

Es, por tanto, momento de buscar nuevas y más fuertes **alianzas** entre el sector público, el sector privado y la iniciativa privada sin ánimo de lucro. Alianzas focalizadas en paliar situaciones sobrevenidas de pobreza y precariedad y concentradas en reorientar los recursos hacia la generación de actividad económica y, por tanto, hacia la inclusión social.

La Obra Social de BBK sigue realizando una apuesta estratégica por el desarrollo de un modelo de **financiación social especializada y sostenible** que, operando bajo los parámetros de transparencia, rigor y exigencia propios de una entidad financiera solvente y de reconocido prestigio, como es Kutxabank, permita fortalecer el tejido social y generar valor social garantizando la estabilidad del sistema de entidades del tercer sector.

Bajo este enfoque, BBK continúa apostando de forma clara y decidida por favorecer procesos que persigan la inclusión social y financiera, operando en tres dimensiones sinérgicas y coherentes, orientadas a un mismo fin: el **desarrollo económico y social**.

- ✓ Por un lado, el apoyo a la puesta en marcha, consolidación y ampliación de **actividades económicas impulsadas por jóvenes emprendedores o personas sin empleo**. No hablamos únicamente de acceso al mercado laboral, sino de creación de nuevos puestos de trabajo.
- ✓ Por otro, una línea de **financiación social** disponible para organizaciones que, desde la iniciativa privada sin ánimo de lucro, desarrollan proyectos con impacto social sobre colectivos en situación de vulnerabilidad frente a la exclusión social. Desde empresas de inserción que emplean a personas con dificultades de acceso al mercado laboral, hasta el propio tejido asociativo para su gestión ordinaria, pasando por personas físicas excluidas del sistema de crédito convencional, que tienen que hacer frente a necesidades de índole personal o familiar.
- ✓ Por último, un conjunto de **alianzas y redes**, tejidas con el objetivo de crear el caldo de cultivo necesario para favorecer la creación de estructuras productivas con carácter social. Bajo este término agrupamos la inmensa cantidad de colaboraciones y complicidades que BBK ha ido desarrollando con personas y organizaciones sociales promotoras de nuevas iniciativas empresariales que operan en el mercado desde claves de inserción social, sostenibilidad y participación social.

3.1. Financiación social

Durante el año 2012, BBK ha continuado desarrollando una intensa actividad de promoción de la inclusión social, a través de un ambicioso proyecto de financiación social que ha concedido 13,3 millones de euros y que se ha cimentado sobre tres ejes de intervención: el apoyo los emprendedores, el fortalecimiento de las entidades sin ánimo de lucro y la promoción de empresas de economía social.

El contexto económico de recesión y de aumento del desempleo exige un fuerte compromiso por parte de entidades como BBK, heredera de una exitosa acción social y financiera como Caja de Ahorros, favoreciendo el acceso al crédito de **personas emprendedoras con un proyecto de autoempleo**. Así, el pasado 2012, BBK ha canalizado un total de 1,9 millones de euros en forma de créditos accesibles, para financiar **nuevas iniciativas empresariales** de jóvenes y de personas en situación de vulnerabilidad social, que ha posibilitado que 105 personas en desempleo encuentren una actividad remunerada.

Otra de las principales intervenciones en este campo, pasa por mantener fuentes de financiación estable a las **entidades sociales sin ánimo de lucro**. El acceso a crédito para financiar infraestructuras y circulante es sin lugar a dudas una de las herramientas que contribuyen a fortalecer el tejido social. Y el fortalecimiento de estas organizaciones que operan directamente sobre las necesidades sociales, tiene una repercusión directa y constatable sobre los colectivos en situación de exclusión, sobre las personas. Colaborar y crecer conjuntamente con estas entidades, que están íntimamente pegadas a la realidad social, es con total seguridad una de las principales fortalezas del modelo de intervención de la Obra Social de BBK.

De forma paralela, BBK ha reforzado este pasado 2012 una línea de financiación específica para entidades de **economía social**. Estructuras empresariales promovidas desde la iniciativa privada sin ánimo de lucro, que operan en el mercado compitiendo con empresas

tradicionales y creando puestos de trabajo para colectivos con dificultades de acceso al mercado laboral. Una estrategia de **generación de valor social y económico sostenible** en la que BBK está totalmente comprometida desde hace años que, además, vincula a sus grupos de interés, clientes, trabajadores, proveedores e instituciones, en la búsqueda de respuestas a problemas sociales.

Junto a estos bloques, que constituyen el grueso de la intervención en materia de financiación social, BBK Fundazioa mantiene operativa una línea de financiación orientada a **personas en situación de exclusión social**, que no disponen de los recursos financieros suficientes para acceder al mercado bancario convencional. Se trata de pequeñas financiaciones modeladas bajo la figura del **microcrédito** destinadas a necesidades personales, pequeños proyectos a nivel personal y familiar, que frecuentemente constituyen los primeros ladrillos sobre los que se cimentan grandes proyectos vitales.

Total financiación social concedida en 2012

	2012		ACUMULADO	
	Nº OPER.	IMPORTE	Nº OPER.	IMPORTE
APOYO A EMPRENDEDORES	85	1.954.032	4.453	143.568.201
ECONOMÍA SOCIAL	17	3.493.545	197	55.839.885
TERCER SECTOR	42	7.852.058	295	44.840.610
<i>Circulante</i>	32	6.929.000	230	35.733.102
<i>Equipamiento</i>	3	256.238	28	1.466.785
<i>Infraestructuras</i>	7	666.820	37	7.640.723
MICROFINANCIACIÓN	5	39.500	1.256	3.396.042
OTROS	-		36	2.942.570
<i>Cooperación al Desarrollo</i>			22	1.624.487
<i>Microfinanciación a través de Entidades</i>			14	1.318.083
TOTAL	149	13.339.135	6.237	250.287.308

3.2. Apoyo al emprendimiento

El servicio de apoyo a emprendedores de BBK Fundazioa, continuación de la actividad implementada por la extinta fundación BBK Gazte Lanbidean en 1998, coloca una herramienta a disposición de todas aquellas personas que quieran desarrollar un nuevo negocio, una nueva empresa o un nuevo proyecto vital que cree puestos de trabajo.

Desde este programa se busca **favorecer la creación de iniciativas de autoempleo**, mediante el apoyo a personas emprendedoras en las fases más críticas del proceso: maduración, análisis de la viabilidad, constitución y puesta en marcha del negocio. Este apoyo se realiza a través de un conjunto de herramientas de gestión que, de forma integral, analizan los proyectos empresariales en todas sus facetas, detectando las posibles vulnerabilidades y complementando las capacidades de los propios emprendedores.

En los 14 años de actividad de este programa se han realizado un total 4.453 intervenciones directas a proyectos de emprendimiento, desde las que cerca de 5.000 personas, la mayor parte de ellas jóvenes, han dado el salto al mercado laboral por cuenta propia o ajena.



Este proyecto se cimienta sobre un modelo de trabajo que posibilita un **modelo de consultoría específico adaptado a la realidad de cada persona** y cada proyecto. Todas las soluciones que se aportan parten de un estudio personalizado de cada idea de negocio y se apoyan en un acompañamiento durante la puesta en marcha y primeros años de implantación. Es importante señalar, no obstante, que el servicio de apoyo a emprendedores de BBK Fundazioa no se circunscribe a la mera financiación. Aunque la financiación es fundamental para la puesta en marcha de la actividad económica –y probablemente, dada su naturaleza, el mayor valor añadido que BBK puede otorgar al modelo–, la experiencia nos indica que el trabajo de **asesoramiento y seguimiento** es crítico para garantizar el éxito del proyecto. Este modelo se adapta a cada uno de los proyectos tutelados y opera en las siguientes etapas:

- ✓ **Maduración de la idea y estudio de viabilidad**, que incluye asesoramiento empresarial, elaboración del plan de viabilidad y consultoría tecnológica.
- ✓ **Financiación en condiciones especiales**: financiación a corto y largo plazo, préstamos a promotores o préstamos empresa, activos fijos y circulante.
- ✓ **Apoyo durante la puesta en marcha**, con procesos de consultoría en los trámites de constitución y tramitación oficial.
- ✓ **Apoyo en materia de gestión, incluyendo asesoramiento fiscal, laboral y contable** gratuito durante el primer año, para los proyectos que lo precisen.
- ✓ **Seguimiento de la empresa** durante los primeros años de actividad.

Este servicio de apoyo a emprendedores se apoya en una tupida red de colaboradores que abarca a las universidades, a diferentes centros educativos y a la propia red de Behargintzas de Bizkaia. En el marco de estas colaboraciones, hay que destacar, por su relevancia, el programa desarrollado conjuntamente con la Universidad de Deusto a través del Centro de Inserción Laboral Integral “DeustuLan”, para la promoción de **iniciativas de autoempleo** y para la **creación de nuevas empresas**.

3.3. Apoyo a nuevas iniciativas de economía social

Otro de los referentes en la estrategia del proyecto BBK Solidarioa pasa por la difusión y fortalecimiento de la economía social como herramienta que permite insertar en el mercado laboral a personas en situación de vulnerabilidad frente a la exclusión social. La prioridad de BBK en esta materia se orienta a crear las condiciones necesarias para que el emprendimiento social surja y se consolide, de manera que pueda generar **empleo estable y de calidad**. En definitiva, incentivar el mantenimiento de actividades económicas que tienen un **impacto social positivo** a la vez que son rentables y, por lo tanto, además de crear puestos de trabajo, generan un excedente económico que repercute en el bienestar general y en el empoderamiento de las y los trabajadores.

En esta línea se encuadran las organizaciones de economía social, las empresas de inserción y, en general, todas aquellas empresas que producen bienes o servicios, y que incluyen en su

objeto social la **integración sociolaboral** de personas en situación de exclusión social y el tránsito de éstas al empleo ordinario.

En un entorno especialmente hostil para cualquier actividad de índole financiera y gracias a un convenio de colaboración con Kutxabank, BBK Fundazioa ha concedido a este colectivo un total de 3,5 millones de euros en financiaciones blandas y a medida.



3.4. Promoción del Ahorro Solidario

La principal aportación del **ahorro solidario** consiste en establecer un circuito de **banca social y solidaria**, ofreciendo a toda la sociedad y a todas las personas que se sientan comprometidas con el desarrollo sostenible, la posibilidad de dotar a sus ahorros e inversiones de un componente social. Esta fórmula, que conjuga **rentabilidad económica y social**, permite a los inversores colaborar directamente en proyectos de carácter social a través de tres productos de ahorro/inversión:

- ✓ **Depósitos Solidarios.** Son imposiciones a plazo fijo a un tipo de interés de mercado, garantizadas por Kutxabank, que son utilizadas para financiar proyectos de elevado impacto social. Las personas que contratan estos depósitos donan una parte de sus intereses al Fondo de Solidaridad de BBK Fundazioa, comprometiéndose ésta última a aportar el doble de esta contribución.
- ✓ **Fondo Inversión BBK Solidaria.** A través de este fondo Kutxabank ofrece la posibilidad de diversificar sus posiciones a inversores que desean dotar a su ahorro de un componente solidario. Se trata de un fondo mixto, con un 25% de renta variable y un 75% de renta fija, gobernado con parámetros éticos. Así, la sociedad gestora del mismo se autoimpone una serie de criterios, tanto excluyentes como valorativos, a la hora de realizar las inversiones, con. El carácter solidario viene dado por la donación por parte de la gestora al Fondo de Solidaridad del 0,7% de los gastos de gestión.
- ✓ **Plan de Ahorro Suma y Sigue Solidario.** Producto financiero con liquidez a partir del primer año, dirigido también a personas que buscan dotar a su ahorro periódico de un fin solidario. Es la propia persona titular del Plan quien decide el porcentaje de los intereses obtenidos, entre el 20% y el 100%, que desea donar a proyectos sociales tutelados por BBK Fundazioa.

Total Pasivo Solidario a 31/12/2012

	Depósito Solidario		BBK Solidaria FI
	Nº OPER.	IMPORTE	IMPORTE
Contratos suscritos	8.904	160.079.198	-
Contratos vigentes	1.393	18.794.797	5.443.899



3.4.1. Fondo de Solidaridad de BBK Fundazioa

El Fondo de Solidaridad permite apoyar económicamente iniciativas de economía social y, en general, proyectos con **impacto positivo constatable sobre colectivos en situación de vulnerabilidad frente a la exclusión social**.

Entradas y salidas del Fondo de Solidaridad en 2012

		IMPORTE
ENTRADAS	Depositantes	1.016.574
	Aportación de BBK Obra Social	2.033.147
	Beneficiarios/as	266.212
	Otros/as donantes	63.719
	BBK Solidaria FI	255.508
	Intereses del Fondo	97.371
	TOTAL	3.732.513
SALIDAS	Proyectos Sociales	636.227
	TOTAL	3.296.196
SALDO		436.317

El Fondo de Solidaridad recibe las donaciones de los y las depositantes solidarias, que aportan una parte de sus intereses para que sean utilizados en proyectos sociales. Por su parte, BBK Fundazioa aporta el doble de la donación solidaria de las y los clientes, como contribución específica a este Fondo.

A lo largo de 2012, con los recursos de este Fondo se ha apoyado el proyecto Aparka promovido por Emaus Bilbao SCIS, cuya descripción consta en el apartado 10.6 de esta misma memoria.

3.5. Otras actividades

3.5.1. Comercio justo

La Obra Social de BBK está comprometida con aquellas iniciativas que promueven **transacciones equitativas y justas** en el ámbito de la producción de bienes y servicios a escala global e internacional. En 2012 se ha continuado participando en programas de sensibilización orientados a conocer y fomentar el comercio justo en nuestro entorno, así como en programas formativos y pedagógicos que permitan generar hábitos de consumo responsable.

Este año, el apoyo a las iniciativas de comercio justo se ha materializado a través de colaboraciones con diversos ayuntamientos. En concreto, se ha continuado participando en la organización de la 10ª Semana de Comercio Justo de Bilbao y se han realizado ferias de ONGDs conjuntamente con los ayuntamientos de Getxo y Barakaldo.



Paralelamente, este año, como en los anteriores, varias entidades de comercio justo han tomado parte en la Feria de Santo Tomás de Bilbao, con una txozna en la que se han podido degustar su amplia gama de productos.

La introducción de los valores de **equidad, justicia social y sostenibilidad** de forma transversal en BBK, ha permitido que los principios sobre los que se basa el comercio justo actúen de forma transversal en las diferentes intervenciones de la Obra Social, especialmente en las de tipo educativo. Hay, no obstante, un programa, el de “Ciudadanía, Solidaridad y Cooperación” desarrollado en el Centro BBK Briñas de La Rioja, en el que se trabajan de forma específica valores y conocimientos directamente relacionados con el comercio justo. En él, a través de dinámicas lúdicas y formativas, las y los jóvenes participantes aprenden a identificar **modelos alternativos de producción y comercialización** y analizan e interiorizan hábitos de consumo responsable.

Por otro lado, en los últimos años se ha introducido de forma definitiva un conjunto de **cláusulas sociales** en los productos y servicios adquiridos por BBK como cliente. Así, un año más, se ha incluido en el catálogo de puntos Kutxabank un conjunto de artículos de comercio justo distribuidos por las entidades sociales Intermon-Oxfam, Emaús y Mercadeco, ofreciendo a nuestros clientes y clientas la oportunidad de conocerlos y adquirirlos.

3.5.2. Cooperación al desarrollo

En BBK encontramos nuestro espacio de intervención en materia de cooperación al desarrollo, sobre la base del valor añadido que podemos ofrecer en la **lucha contra la exclusión del sistema financiero**.



En este sentido, la intervención de BBK Obra Social, a través de la financiación que concede a diversas ONGD de Euskadi, se orienta prioritariamente a favorecer la **mejora de los sistemas productivos** y la comercialización de productos del primer sector que provienen de países en vías de desarrollo. Muchos de estos préstamos han sido complementados con apoyos económicos con cargo a la convocatoria anual de Ayudas a Proyectos Sociales de BBK.

En 2012 las líneas de crédito activas han sido las siguientes:

- ✓ En colaboración con la **Fundación Proclade Yanapai**, una línea de financiación de 300.000 dólares concedida a la Agroexportadora Maquita, una cooperativa comercializadora de cacao de Ecuador. El acceso a financiación blanda está mejorando los procesos de cultivo, posibilitando los pagos por adelantado a los agricultores, así como la comercialización, industrialización y exportación del cacao de la cooperativa.
- ✓ En colaboración con **Intermon Oxfam**, una cuenta de crédito de 35.000 dólares para el fortalecimiento de las cooperativas comunitarias de crédito de El Oro, Ecuador. Este programa permite dotar a estas cooperativas, de las que son socias mujeres de entornos rurales, de una mayor capacidad financiera, de forma que faciliten el acceso a crédito a personas en situaciones de especial necesidad, fundamentalmente familias monoparentales, trabajadoras informales, comerciantes y productoras rurales.

- ✓ En colaboración con **Elkarkredit-Mundu Bat**, una línea de crédito con la Asociación de Proyectos Comunales de El Salvador Procomes para que 300 microempresarias y agricultoras del sector informal de la economía, actualmente excluidas del sistema de crédito convencional, puedan evolucionar desde una economía de subsistencia y generar empleo y autoempleo. Los préstamos se conceden al grupo; una vez otorgado el crédito, el grupo, con el apoyo del asesor/a, se responsabiliza de realizar el seguimiento a la inversión. También con Elkarkredit-Mundu Bat, permanece operativa una línea que permite acceder al crédito a mujeres excluidas del sistema financiero tradicional, para la implementación de iniciativas colectivas y comunitarias en diversas poblaciones de Nicaragua.

Programa AM-BBI, Antioquía-Medellín, Bizkaia-Bilbao. En 2012 se ha continuado ejecutando esta pionera iniciativa de cooperación directa en red entre instituciones públicas y privadas. Además de BBK, participan en ella la Diputación Foral de Bizkaia, el Ayuntamiento de Bilbao y el Instituto de Estudios sobre Desarrollo y Cooperación Internacional–Hegoa. En Colombia, ejecutan el proyecto el Gobierno de Antioquia, el Ayuntamiento de Medellín y la Universidad de Antioquia. La Diputación Foral de Bizkaia, el Ayuntamiento de Bilbao y BBK han financiado este programa durante 4 años, con el objetivo de generar oportunidades de desarrollo social, educativo y económico que mejoren sustancialmente la calidad de vida de las mujeres y hombres de las comunas 8 y 9 de Medellín y de otros seis municipios de las regiones Norte y Occidente del Departamento de Antioquia en Colombia. Los parámetros transversales del proyecto están relacionados con la defensa de los derechos humanos, el avance hacia la equidad de género y el empoderamiento de las mujeres en las zonas de actuación señaladas.

3.5.3. Ayuda Humanitaria

Como en años anteriores, BBK ha colaborado en situaciones de excepcionalidad humanitaria, provocadas principalmente por catástrofes naturales que han originado significativas pérdidas de vidas y deterioro de infraestructuras básicas. El principal actuación en esta materia ha consistido en la activación de **mecanismos de respuesta solidaria**, recaudando fondos a través de cuentas abiertas a tal efecto y cooperando con otras instituciones públicas y privadas para agrupar los fondos recaudados de manera que pueda garantizarse una adecuada asignación de los mismos con **eficacia y distribución equitativa**.

Bajo esta perspectiva, en 2012 se habilitó una cuenta de ayuda dirigida a la cobertura de necesidades básicas de personas afectadas por **el terremoto que asoló a la región italiana de Emilia Romagna**.

Por otro lado, una vez identificados los interlocutores en destino y consensado el destino final de los fondos, se procedió a liquidar los remanentes recaudados en años anteriores, destinados a paliar situaciones de excepcionalidad en Somalia, Haití y Chile.



4. Programas de Becas BBK

Este programa, heredero de las acciones realizadas durante los últimos años a través de la Fundación BBK Gazte Lanbidean, es actualmente una de las puntas de lanza en la intervención de la Obra Social de BBK en la lucha contra el desempleo juvenil. La formación es la clave de la cualificación profesional y, por tanto, la principal herramienta de la que

dispone una persona para abrirse paso en el mercado de trabajo. En el entorno laboral más complejo de los últimos veinte años, marcado por elevados niveles de desempleo y de precariedad, el **acceso universal a una formación de calidad**, adaptada a las necesidades de las empresas, es un instrumento indispensable para avanzar hacia **una sociedad competitiva y basada en el conocimiento**.

4.1. Programa de becas para prácticas laborales

Con el objetivo de que jóvenes titulados sin empleo adquieran experiencia laboral mediante prácticas formativas remuneradas, BBK ha propiciado el pasado 2012 un conjunto de acuerdos de colaboración con diversas asociaciones empresariales e instituciones. Estos programas han permitido que jóvenes titulados tengan su **primera experiencia laboral**, en un contexto en el que el 80% de los contratos laborales que formalizan las empresas se realiza sobre la base de un conocimiento previo.

La principal novedad de este programa en 2012 ha residido en el refuerzo de las líneas de becas para prácticas en el extranjero, fundamentalmente a través del programa *BBK Global Training*, en colaboración con el Gobierno Vasco.



Así, de las 306 becas de prácticas laborales ofertadas por BBK, el 51% se ha concedido para realizar prácticas en empresas de **Bizkaia** y el 49% para prácticas en empresas en el **extranjero**, según el siguiente desglose:

4.1.1. Prácticas en empresas ubicadas en Bizkaia:

- ✓ 57 becas a través del programa **BBK-Deustulan**, en colaboración con la Universidad de Deusto, dirigidas a jóvenes. Este programa consta de un Curso de Especialización que se complementa con 3 meses de prácticas remuneradas en una empresa o institución.
- ✓ 50 becas **en colaboración con CEBEK** para prácticas remuneradas durante de 6 meses en diferentes empresas de Bizkaia.
- ✓ 40 becas **a través del Colegio Vasco de Economistas**, para prácticas remuneradas durante 6 meses en empresas de Bizkaia asociadas a este colectivo.
- ✓ 20 becas para prácticas remuneradas en el marco del programa **Sestao Plan Empleo**, mediante el cual jóvenes de Sestao sin experiencia laboral previa y con titulaciones universitarias o de formación profesional, podrán realizar un primer acceso al mercado laboral. Este programa iniciativa incluye un módulo de formación transversal de “Competencias personales para el empleo” de 50 horas. El programa y la selección de los becarios se desarrollarán durante el año 2013.

4.1.2. Prácticas en empresas ubicadas en el extranjero:

- ✓ 57 becas en el marco del programa **Global Training**, en colaboración con Kutxa, Caja Vital y el Dpto. de Industria, Innovación, Comercio y Turismo del Gobierno Vasco. Este programa, dirigido a jóvenes con titulación universitaria o Formación Profesional de Grado Superior, posibilita la realización de prácticas empresariales remuneradas durante 6 o 9 meses en diferentes empresas situadas en Bélgica, Italia, Noruega, México, Alemania, Chile, Suecia, Polonia, Argentina, Islandia, etc. En esta convocatoria se ha seleccionado jóvenes con formación en Administración y

Dirección de Empresas, Ciencias Empresariales, Ciencias Audiovisuales, Ingeniería Telecomunicaciones, Magisterio, Ingeniería Técnica, Periodismo, Arquitectura, Publicidad y Relaciones Públicas.

- ✓ 32 becas **Martxan VIII**, programa de prácticas en empresas europeas dentro de la Convocatoria de Apoyo a los Programas de Movilidad Leonardo da Vinci. Este pasado año las titulaciones de las personas becadas han sido Ingeniería, Administración y Dirección de Empresas, Arquitectura, Química, Periodismo, Publicidad y RRPP, Turismo y Bellas Artes, en Malta, UK, Italia, República Checa, Portugal y Alemania.
- ✓ 50 becas del programa **Leonardo da Vinci-EPEZ**, en colaboración con la UPV/EHU, enmarcado dentro del Programa Leonardo de la Unión Europea.



4.2. Programa de Becas para el Acceso a Formación Especializada

En 2012 BBK ha continuado ofertando el programa de becas para la realización de Másteres Universitarios iniciado en 2011, en el marco de una apuesta estratégica por **mejorar la cualificación y, por tanto, la empleabilidad** de nuestros jóvenes. En esta ocasión la convocatoria ha constado de un total de 52 becas para la realización de **formaciones de postgrado en la Universidad de Deusto, la UPV/EHU y la Cámara de Comercio de Bilbao**, en áreas relacionadas con CCEE y Empresa, Ingeniería, Arquitectura, Medio Ambiente, Innovación, Medicina, Ciencias Sociales y Psicología.

Para la concesión de estas becas ha sido requisito previo ser cliente de Kutxabank, y se ha valorado tanto la excelencia académica como las necesidades económicas de la unidad familiar. Las ayudas económicas han cubierto hasta un máximo del 60% del precio final de los gastos de cada postgrado, con un límite de 5.000 euros por persona.

Por otro lado, en el marco del **Programa Bidera** y en colaboración con la Fundación EDE, en 2012 se han ofrecido 50 becas de Formación de Personas en el ámbito del Tercer Sector, orientadas a desarrollar las competencias necesarias para liderar organizaciones sin ánimo de lucro con capacidad para generar impacto social positivo.

4.3. Programa de Becas de Complemento Formativo

Como en años anteriores, BBK ha ofrecido un importante paquete de becas para facilitar la movilidad académica de estudiantes universitarios dentro de los estados de la Unión Europea dentro del **Programa Erasmus**. Esta actuación se ha desarrollado conjuntamente con Kutxa Fundazioa y Caja Vital. El número de becas concedidas por BBK han sido de 366, de las que el 90% corresponde a alumnos de la Universidad de Deusto y de la UPV.

Como novedad, en 2012 se ha lanzado un nuevo programa denominado **BBK-Deusto Bikainari**, dirigido a jóvenes con elevado nivel académico y una situación económica precaria que no les permite acceder a formación superior. En esta convocatoria se han ofertado 60 becas a estudiantes que van a cursar, entre otros, grados en Administración y Dirección de Empresas, Lenguas Modernas, Psicología, Ingeniería, Derecho, Ciencias Sociales, Humanas y Educación Primaria. El programa financia hasta el 80% del importe de matrícula dependiendo de la situación económica del solicitante.

4.4. Programa de Becas de Investigación

En el ámbito de esta línea iniciada en 2011, BBK ha lanzado el pasado año dos nuevas becas de investigación relacionadas con las denominadas “enfermedades raras”:

- ✓ **Beca de Investigación Síndrome de Dravet.** BBK Fundazioa, en colaboración con la Fundación Síndrome de Dravet y el Centro de Biología Molecular Severo Ochoa de la Universidad Autónoma de Madrid (CMBSO), ha lanzado este pasado 2012 una beca remunerada de dos años de duración que permitirá desarrollar nuevas líneas de investigación en el campo de las epilepsias de origen genético.
- ✓ **Beca de Investigación WOP.** En el marco de una dilatada colaboración con la Asociación Walk on Project, que trabaja para impulsar y financiar proyectos de investigación en terapias relacionadas con enfermedades neurodegenerativas, BBK Fundazioa ha lanzado una beca remunerada de dos años de duración que ha permitido incorporar un investigador postdoctoral a un proyecto internacional, que investiga sobre tratamientos combinados con células madre y fármacos eficaces para pacientes con enfermedades desmielinizantes.



Paralelamente y con la finalidad de abrir un nuevo campo de investigación ligado al entorno, este pasado 2012 BBK ha lanzado un programa denominado **BBK-Urdaibai Bird Center**, en colaboración con la Sociedad de Ciencias Aranzadi, a través de la cual 5 personas tituladas en carreras relacionadas con la Naturaleza y el Medio Ambiente desarrollarán unas prácticas de investigación remunerada en las instalaciones del Urdaibai Bird Center en Arteaga. El objetivo de estas prácticas es adquirir conocimientos y habilidades en áreas relacionadas con la gestión y el manejo de los hábitats, la divulgación científica y los valores y recursos de espacios naturales. Esta formación práctica persigue la generación de empleo en áreas relacionadas con el “empleo verde”, la investigación, el ecoturismo y la consultoría ambiental.

4.5. Programa de Becas para la Creación Artística y Cultural

Dentro del apoyo de BBK a jóvenes artistas y creadores, a lo largo del año 2012 se han otorgado un total de 65 becas:

- ✓ 32 becas para el desarrollo de proyectos artísticos en el marco del **Programa Bilbao Arte**, de las cuales 10 han correspondido a cesión temporal de espacios para la creación artística; 10 para realizar proyectos de producción en modalidades como grabado y serigrafía, nuevas tecnologías, escultura, fotografía y plató de filmación; 4 becas de colaboración como asistente de los talleres de producción artística y 8 becas de alojamiento-residencia en vivienda compartida entre los artistas de la Fundación.



- ✓ 33 becas **EGO** que han permitido que otros tantos jóvenes se integren en la Joven Orquesta de Euskal Herria durante un año, para trabajar con profesores de prestigio

internacional y, de esta manera, adquirir una importante experiencia en el ámbito orquestal y de música de cámara.



4.6. Bilbao BBK Talent

Este programa se enmarca dentro de la apuesta estratégica de BBK-Obra Social por el desarrollo económico y social de Bizkaia vinculado a la **captación de talento**. Bajo esta perspectiva, BBK se reconoce comprometida con todas aquellas iniciativas que se orienten a promocionar y estimular la innovación y el desarrollo del talento en el tejido social y económico, entendiendo que ambas son herramientas imprescindibles para construir un modelo social justo, armónico y competitivo.

El programa Bilbao BBK Talent se orienta a la **acogida de personal investigador con elevado nivel de excelencia académica**, proveniente de fuera de la CAPV, que recale en Bizkaia para realizar una actividad docente o investigadora no permanente. Con la finalidad de garantizar la disponibilidad y accesibilidad de los servicios del programa a todo el amplio espectro de personas potencialmente beneficiarias, Bilbao BBK Talent ha establecido una tupida **red de alianzas** con centros académicos y polos de investigación públicos y privados de Bizkaia.



El programa se compone de un conjunto de servicios puestos a disposición de las personas investigadoras usuarias del mismo y de sus familias, cuyo objetivo e hilo conductor es facilitar su adaptación al entorno durante el tiempo que dure su estancia en Bizkaia. Entre estos servicios destaca la **prestación de alojamiento individual** mediante un convenio con el Centro BBK Sarriko que permite poner a disposición del programa Bilbao BBK Talent un total de 32 apartamentos totalmente equipados.



4.7. BBK Abandoibarra

En 2012 BBK ha renovado la cesión a la UPV-EHU de un edificio de nueva construcción denominado BBK Abandoibarra, para su uso como **Parainfo universitario**. Las instalaciones, con una inversión superior a los 35 millones sufragados íntegramente por BBK, cuentan con una superficie total construida de 9.000m², distribuidos en un auditorio principal con espacio para 450 personas, una primera planta destinada a las dependencias del Rector y del Consejo de Gobierno de la Universidad, una sala de conferencias para 161 personas, una sala para ruedas de prensa con 64 plazas, 4 salas de exposiciones y diversas oficinas de servicios generales, además de un aparcamiento subterráneo para 31 vehículos y varios almacenes.

5. Apoyo a la Discapacidad y la Dependencia

BBK interviene en este ámbito desde hace más de 50 años. Hablamos, por tanto, de **un bloque troncal** en la acción social de BBK.

El amplio espectro de situaciones que abarca este fenómeno de la discapacidad y la dependencia exige en primer lugar una somera acotación que permita establecer con la máxima precisión los colectivos sujetos de la intervención. Así, entendemos como personas con discapacidad y/o en situación de dependencia, aquellas en las que circunstancias ligadas a determinadas carencias físicas, psíquicas o intelectuales, de origen congénito o derivadas del propio envejecimiento, precisan de ayuda permanente para llevar a cabo actividades básicas de la vida cotidiana.

Los cambios en el modelo de familia, la progresiva inserción laboral de la mujer, tradicional cuidadora, y los cambios sociológicos de las últimas décadas, han generado una conciencia más o menos extendida acerca de la necesidad de establecer una especial protección de las personas con discapacidad, así como el reconocimiento de su derecho a una vida digna y lo más autónoma posible. La intervención de las administraciones públicas, en el marco de la implementación de políticas garantistas de un conjunto de derechos subjetivos asociados a las personas con discapacidad y dependencia, así como la generación de nuevas expectativas del colectivo y su entorno en relación a la educación, el acceso al mundo laboral y participación en el ocio normalizado, marcan el entorno en el cual se mueve y ha de mover la acción social de BBK.

Por otro lado, no podemos dejar de mencionar la aparición estos últimos años de un nuevo fenómeno denominado por algunos autores “la emergencia silenciosa”, que hace referencia a los nuevos retos a los que nos enfrentamos como sociedad como consecuencia del aumento de la esperanza de vida. Hablamos del aumento significativo de situaciones de dependencia, que ha provocado situaciones complejas como la surgida en el caso de personas aquejadas de algún grado de dependencia que a su vez se ocupan de otras personas más dependientes. Es hoy ya frecuente, por ejemplo, el caso de padres y madres mayores con hijos con discapacidad y personas con discapacidad intelectual que atienden a sus progenitores mayores.



Por si fuera poco, la actual coyuntura de crisis económica, ha marcado el advenimiento de nuevos elementos a tener en cuenta en la definición de las políticas de BBK como entidad

social sin ánimo de lucro. Por un lado, la caída generalizada de las dotaciones presupuestarias públicas asociadas a prestaciones sociales a personas con dependencia y sus cuidadores, pero por otro, y derivado de la destrucción de empleo, el surgimiento de un nuevo colectivo en situación de trabajar que, transitoria o definitivamente, queda ahora liberado para atender en el propio entorno a sus familiares dependientes.

En este contexto tan complejo, es necesario más que nunca un profundo análisis de las necesidades y las prioridades, de manera que BBK, manteniendo el principio de **complementariedad** que caracteriza su intervención social, pueda encontrar los espacios de atención a estos colectivos no cubiertos por la iniciativa pública o privada.

Durante el año 2012, y a pesar de la adversa situación económica, la intervención de BBK se ha mantenido, agrupada en tres grandes bloques:

- ✓ La actuación directa sobre las personas dependientes, a través de programas asistenciales.
- ✓ La intervención en el ámbito de la discapacidad intelectual y la enfermedad mental, fundamentalmente a través de los centros Ola BBK y las fundaciones Eragintza y Argia.
- ✓ La colaboración con el tejido social que apoya a las personas en situación de discapacidad o dependencia. Fortalecer este tipo de entidades y ayudarles en su actuación es y continúa siendo uno de nuestros principales objetivos estratégicos.

Usuarios de los Centros y Programas BBK

USUARIOS/AS	
CENTRO OLA BBK	
Centro de Vida Adulta	30
Servicio SAIOA (Acogida, Información Orientación)	4.506
Servicio de Orientación Laboral	585
Centro Ocupacional y Centro Especial de Empleo	120
Residencia de Estancias Temporales	488
Centro de Día	23
Programa de respiro de fin de semana	74
FUNDACIÓN ERAGINTZA	506
FUNDACIÓN ARGIA	264
FUNDACIÓN ASPALDIKO	585
RESIDENCIA VENERABLES DE BEGOÑA	25

5.1. Centro Ola BBK

La Obra Social de BBK siempre ha sido una entidad de referencia, pionera en la atención a personas con discapacidad intelectual. Tanto en las respuestas educativas como en el desarrollo del empleo protegido, BBK lleva más de cincuenta años acompañando a las personas y entidades que trabajan en este campo. Intentando mantener esa capacidad de **ser referente** y una vez asumida la función educativa por el sistema público, seguimos

embarcados en un constante análisis de las necesidades reales de las personas con discapacidad intelectual y sus familias. En este contexto, constatamos que nuestra intervención tiene que seguir profundizando en ámbitos relacionados con el **envejecimiento** general de la población y el envejecimiento específico de las propias personas con discapacidad. El reto de implementar recursos acordes a las nuevas realidades sociales, así como de **avanzar en la inserción laboral** de este colectivo configuran los ejes que cimentarán nuestra acción a lo largo de los próximos años.

Como referente y máximo exponente de este modelo, el **Centro Ola BBK**, que aún hoy continúa con el proceso de transformación y adaptación de las instalaciones y servicios a las nuevas necesidades detectadas, combinando proyectos de atención directa a usuarios y usuarias con discapacidad, con servicios de apoyo a sus familias y a las entidades sociales que trabajan en este campo. Con la finalidad de dotar de estabilidad y de un mayor impacto social a los programas que se desarrollan en el Centro Ola BBK, estas intervenciones se realizan **de forma coordinada** tanto con la administración pública protagonista en este sector, la Diputación Foral de Bizkaia, como con las entidades sociales sin ánimo de lucro que trabajan en este campo.

La principal razón de ser de este equipamiento no es otra que ofrecer **una respuesta integral** a las necesidades de personas con discapacidad intelectual, permaneciendo en la vanguardia de la atención, investigación y generación de servicios de alto valor añadido tanto para ellas, como para las personas encargadas de su cuidado. Bajo este enfoque, en 2012 se han puesto en marcha dos nuevos servicios:

- ✓ **Centro de Día**, programa dirigido a personas con discapacidad intelectual sin las capacidades básicas para acceder al mercado laboral protegido. Este nuevo centro, gestionado por la Asociación Gorabide y cofinanciado por la Diputación Foral de Bizkaia, se orienta a la conciliación de las familias cuidadoras y a la atención directa a las propias personas con discapacidad, potenciando y desarrollando sus habilidades de sociabilidad, autocuidado personal, psicomotor. Este año 2012, el Centro de Día ha tenido 22 usuarios permanentes y 2 temporales.
- ✓ **Programa de respiro de fin de semana**: en el mes de abril se pone en funcionamiento este nuevo servicio de alivio en horario diurno. Su puesta en marcha ha permitido realizar 701 atenciones a 74 personas diferentes.

El resto de programas del Centro, ya consolidados, mantienen su actividad:

- ✓ La **Residencia de Estancias Temporales**, sigue siendo el servicio más representativo de las nuevas necesidades detectadas fruto del aumento de la esperanza de vida del colectivo de personas con discapacidad intelectual y de los cambios en las estructuras familiares. Desde su inauguración en junio de 2006, este servicio de alivio para familias con personas con discapacidad a su cargo, lleva un total de 4.212 solicitudes, con 2.134 ingresos, correspondientes a 488 personas diferentes
- ✓ El **Centro de Vida Adulta** es otro recurso de carácter temporal que surge como consecuencia del aumento de la esperanza de vida del colectivo de personas con discapacidad intelectual y, por tanto, de los retos y necesidades asociadas a su entorno de cuidadores. Este centro presta atención directa a personas de edad avanzada que ya no tienen las habilidades básicas para continuar en el ámbito laboral y que, por tanto, precisan de otro tipo de actividad socializadora. En 2012 se han derivado 3 personas a servicios definitivos y ha habido una nueva incorporación, manteniéndose con un bloque de 30 usuarios y usuarias estables.

- ✓ En 2012, el **Servicio SAIOA de Acompañamiento, Información, Orientación y Apoyo** a familias de personas con discapacidad, ha atendido un total de 4.506 expedientes. Además, 509 personas diferentes han sido tratadas individualizadamente en el marco de 1.638 actuaciones directas de las y los profesionales que componen el equipo.
- ✓ Por su parte, el **Servicio de Orientación Laboral** ha mantenido intacto su nivel de actividad en un entorno caracterizado por un brutal aumento del desempleo que ha afectado notablemente a las personas con discapacidad. En 2012 desde este programa se han realizado 585 entrevistas y se han gestionado 423 contratos de trabajo en Centros Especiales de Empleo.
- ✓ El **Taller Ocupacional** y el **Centro Especial de Empleo**, aun en tiempos de crisis, ha mantenido íntegra su actividad, con un total de 120 puestos de trabajo.

	Disc. Intelectual		Trastorno Mental		Traumat Craneoenc.		Discap. Física Sensorial		Sin Discapacidad		TOTAL	
Entrevistas	111		46		1		342		85		585	
Contratos	H	M	H	M	H	M	H	M	H	M	H	M
	21	10	22	17	0	0	30	9	242	72	315	108

A todos estos programas hay que sumar las Jornadas de Formación que han organizado las distintas entidades presentes en el Centro, que han permitido acercar al mismo a un total de 600 personas de diferentes ámbitos sociales y empresariales.

5.2 Fundación Eragintza

La fundación Eragintza, creada por BBK, Diputación Foral de Bizkaia y CEBEK, tiene como objetivo principal la **rehabilitación e inserción sociolaboral de personas con enfermedad mental de larga duración** en Bizkaia, mediante un plan personalizado de inserción orientado a desarrollo de sus capacidades. En 2012 han utilizado los servicios de la fundación 532 personas, a través de sus diferentes programas.

En función de las necesidades detectadas en los planes de rehabilitación de cada persona, la fundación imparte diferentes formaciones orientadas a mejorar su competencia profesional, su autonomía y calidad de vida, así como cursos de habilidades básicas para afrontar incidencias cotidianas. En 2012, 299 personas participaron en los 25 cursos formativos impartidos en el centro de rehabilitación que la fundación tiene en Deusto (Bilbao).

Por otro lado, a través de los cinco centros ocupacionales que tiene la fundación, el pasado año 103 personas con enfermedad mental han adquirido competencias profesionales básicas previas a su incorporación a un puesto de trabajo protegido u ordinario. Gracias a estas formaciones prelaborales, a lo largo del pasado año 13 personas han conseguido un puesto de trabajo estable, 6 en empleo protegido y 7 en empresas ordinarias.

En 2012, la fundación ha iniciado también tres acciones formativas homologadas por Lanbide que han permitido a 36 personas obtener un certificado profesional y realizar unas prácticas en empresas orientadas a su incorporación al mercado laboral.

Por otro lado, con la finalidad de promocionar el empleo protegido, la fundación creó en 1993 el **Centro Especial de Empleo Lavanindu SL.**, dedicado a la lavandería industrial.

Actualmente trabajan en él más de 127 personas, de las que 108 son personas con discapacidad –62 de ellas personas con enfermedad mental– que, además de acceder a un empleo remunerado, reciben los servicios de ajuste personal y social que necesitan.

Finalmente, en colaboración con otras entidades del Tercer Sector y de otras empresas de empleo protegido, la fundación ha ayudado a mantener o encontrar trabajo a 42 personas con enfermedad mental, 23 de las cuales en empleo ordinario.

Asimismo, un ejercicio más, la residencia Zurimendi de Galdames, propiedad de la fundación y gestionada por la Fundación Argia, ha acogido a 20 personas (14 hombres y 6 mujeres) con enfermedad mental severa.

5.3 Fundación Argia

La Fundación Argia, que inició sus actividades en 1990, desarrolla una intervención social orientada a la puesta en marcha de actividades asistenciales y servicios para la **prevención, tratamiento, rehabilitación y reinserción social de personas afectadas por enfermedades mentales crónicas y trastornos psíquicos** en Bizkaia. Desde 1994 el patronato de la Fundación Argia está formado por la Comunidad de los Padres Trinitarios, BBK y la Diócesis de Bilbao.

Para cumplir esta misión, la fundación desarrolla diferentes programas a través de los cuales en 2012 ha atendido a un total de 260 personas con enfermedad mental. Estos servicios son:

- ✓ El **Hospital de Día**, ubicado en el edificio de los antiguos Trinitarios de Algorta-Getxo. Este servicio desarrolla de modo flexible una atención individualizada en torno a las distintas actividades terapéuticas y ocupacionales existentes en el centro. En 2012 se ha trabajado con un total de 111 personas, 6 de ellas en consultas extrahospitalarias.
- ✓ **Pisos tutelados**, un recurso comunitario de alojamiento y soporte social que en 2021 ha dado acogida a 129 personas. Estos 24 pisos funcionan como una unidad de convivencia de cuatro a seis usuarios-pacientes afectados de enfermedad mental grave y crónica, con un nivel de autonomía suficiente.
- ✓ La **Residencia Zurimendi** es otro recurso que promueve la atención residencial para personas con enfermedad mental crónica. El objetivo principal de este equipamiento es potenciar las habilidades sociales de las personas enfermas y facilitar su adaptación psicosocial. Durante 2012 ha atendido a 20 personas a través de sus 18 plazas. Además de supervisión las 24 horas del día, ofrece otro tipo de servicios, tales como atención familiar y domiciliaria y actividades de tiempo libre.

5.4 Fundación Aspaldiko

En 1997 Caritas Diocesana de Bilbao, BBK y la Diputación Foral de Bizkaia firmaron el convenio “*Aspaldiko Etxea*”, mediante el cual se promovió la creación de la Fundación Aspaldiko para gestionar el Centro Gerontológico Aspaldiko, ubicado en un inmueble propiedad de BBK, en el Alto de Kanpazar de Portugalete.

El Centro Gerontológico Aspaldiko dispone de una Residencia organizada en siete plantas llamadas Unidades Residenciales o URAs, con un total de 274 plazas. Cada URA, como una pequeña residencia, dispone de zonas y servicios comunes: recepción, comedor, salón de estar, baños comunes, sala para actividades y visitas, sala de enfermería, despacho para atención médica, etc.

Dos de las plantas están destinadas a intervención psicogeriatrica, con un total de 86 plazas para atender a personas con deterioro cognitivo grave o muy grave. La residencia dispone, asimismo, de una Unidad Residencial Sociosanitaria de carácter temporal, que dispone de 27 plazas para personas en situación de dependencia con necesidades de cuidados sociales y sanitarios intensivos.



Además de las Unidades Residenciales, en la planta baja del edificio, ocupando una superficie de 1.237 m², el Centro Gerontológico Aspalduko dispone de dos Centros de Día que prestan atención integral diurna y apoyo familiar a 56 personas con dependencia física, psíquica y/o social.

En el conjunto de servicios ofrecidos en el Centro durante el pasado año 2012 se atendieron a un total de 585 personas.

5.5 Centros de día

Los Centros de Día son recursos que contribuyen a que las personas dependientes permanezcan integradas en su entorno social y familiar y constituyen una alternativa real y efectiva al ingreso en Residencias. Procuran cuidados personales y una atención integral especializada orientada a la **mejora de la autonomía personal y social** (rehabilitación-mantenimiento) y a la **integración en la comunidad**, mejorando la calidad de vida, tanto de las personas usuarias como de sus familias y cuidadores.

BBK ha participado en la creación, mantenimiento y fortalecimiento de la Red de Centros de Día de Bizkaia, a través de diferentes alianzas estratégicas con las instituciones públicas forales y municipales. Actualmente la Obra Social de BBK ha contribuido a la creación y puesta en marcha de 27 Centros de Día, cediendo además 11 inmuebles de su propiedad.

5.6 Bilbao BBK GoodHostel

El 2 de abril de 2012, ha abierto sus puertas Bilbao BBK GoodHostel, un hostel urbano gestionado por personas con discapacidad intelectual y física, ubicado en los antiguos talleres de Iturlan en el barrio bilbaíno de Bolueta, propiedad de BBK. Estas instalaciones, inauguradas en 1.967 fueron en su momento el primer taller ocupacional para personas con discapacidad intelectual de Bizkaia. Cuatro décadas más tarde, Bilbao BBK Good Hostel toma el testigo de aquellas pioneras intervenciones y se erige como el **primer albergue juvenil urbano de Europa gestionado íntegramente por personas con discapacidad**.

A sólo 5 minutos en metro del centro de Bilbao, Bilbao BBK GoodHostel, gestionado por Lantegi Batuak, ofrece a jóvenes, familias y grupos, un alojamiento de calidad a precio económico, con unas modernas **instalaciones accesibles**, adaptadas a personas con movilidad reducida y un atractivo abanico de servicios.



5.7 Centro Jabetuz

Ubicado en un local propiedad por BBK en la calle José M^a Olabarri de Bilbao, El Centro Jabetuz es un proyecto en colaboración entre BBK Obra Social, la Diputación Foral de Bizkaia y [AFA Bizkaia](#), la Asociación de Familiares de Enfermos y Enfermas de Alzheimer.

Este Centro focaliza su actividad en la **promoción de la autonomía personal de personas con Alzheimer**, en fases iniciales y moderadas de la enfermedad, que no presenten trastornos graves de comportamiento, y la atención a sus familias cuidadoras. Con este objetivo, ofrece talleres de psicoestimulación cognitiva, plan terapéutico intensivo, plan terapéutico diario y terapias con las personas enfermas, que persiguen mantener, durante el mayor tiempo posible, la **autonomía funcional** de los usuarios. Asimismo, ofrece un servicio de información y asesoramiento sobre la enfermedad, cursos de formación, grupos de apoyo psicológico, programas de respiro y talleres dirigidos a sus cuidadores y cuidadoras principales.

5.8 Hondartza Denontzat

En 2004 se puso en marcha el programa Hondartza Denontzat para extender el disfrute de las playas a las personas con diversidad funcional. Se trata de un proyecto en colaboración entre BBK Obra Social, la Asociación Bidaideak, la Federación Heldu, la Diputación Foral de Bizkaia y los Ayuntamientos de Getxo, Plentzia, Zierbena, Ibarangelu y Lekeitio, y tiene por objeto facilitar el acceso y disfrute de nuestras playas a las personas con **discapacidades relacionadas con la movilidad**. Al igual que en años precedentes, BBK financia los costes derivados de la eliminación de barreras arquitectónicas, así como la dotación de infraestructuras y recursos para facilitar el baño.

Este programa de apoyo al baño asistido se ha desarrollado en 2012 en las playas de Ereaga, Plentzia, La Arena, Laida e Isuntza, y se ha dirigido específicamente a 3.000 personas con problemas graves de movilidad de Bizkaia. A través de él se pone a disposición de este colectivo un grupo de monitores y monitoras cualificados, así como una serie de **ayudas técnicas** específicamente diseñadas para el tránsito por las diferentes zonas de playa y baño: sillas de ruedas acuáticas, muletas anfibas... todo ello complementado con un servicio especial de transporte adaptado.



5.9 Centro Dokudea

En 2011 Lantegi Batuak puso en marcha el proyecto Dokudea, Centro de Excelencia en Gestión Documental, en colaboración con BBK Obra Social, la Diputación Foral de Bizkaia y el Ayuntamiento de Getxo, orientado a la **inserción sociolaboral de personas con discapacidad intelectual**.



Ubicado en Getxo, en un edificio de 4.600m², agrupa en una misma unidad servicios de consultoría, digitalización, gestión documental y destrucción confidencial de documentos. Su puesta en marcha ha generado 40 puestos de trabajo, 30 de ellos para personas con discapacidad.

El Centro Dokudea, a través de nuevas tecnologías, ofrece a empresas e instituciones soluciones para la gestión de sus documentos de forma operativa, segura, legal y confidencial, permitiendo de forma paralela, la inclusión social y laboral de personas con discapacidad.

5.10 Centro Futubide

En el marco del compromiso de BBK con la atención y mejora de la calidad de vida de las personas con discapacidad intelectual y sus familias, y en colaboración con las entidades sociales que trabajan en este ámbito, BBK ha cedido a Futubide, Fundación Tutelar Gorabide, un inmueble de su propiedad situado en la en el barrio de Miribilla en Bilbao, para establecer su sede social y agrupar todos los servicios que ofrece a personas con discapacidad psíquica en situación de desamparo.

Futubide, Fundación Tutelar Gorabide, ejerce la tutela, curatela y/o defensa judicial de personas con discapacidad psíquica que no pueden gobernarse por sí mismas y que han sido legalmente incapacitadas.

Además de la cesión del inmueble, en 2012 BBK Obra Social ha colaborado con la Fundación en el acondicionamiento y equipamiento del local.

5.11 EM Labs

En 2012 la Fundación Vasca de Esclerosis Múltiple Eugenia Epalza, con la colaboración de BBK Obra Social, ha puesto en marcha el programa “*EM Labs virtual games*”, primer espacio en Europa para la **rehabilitación virtual de personas con Esclerosis Múltiple** a través de nuevas tecnologías aplicadas a *serious games*.

Basado en tecnología multimedia, EM Labs ofrece un sistema de rehabilitación virtual que combina entornos 3D y tecnología Kinect. Mediante la captura de movimiento, dispone de un módulo de análisis, gráficos e informes detallados que facilitan el seguimiento de los progresos de las personas afectadas por enfermedades neurodegenerativas como la propia Esclerosis Múltiple.

5.12 Apnabi Vida independiente

En 2012, APNABI, la Asociación de Padres de afectados de autismo y otros trastornos del espectro autista de Bizkaia, con el apoyo de BBK Obra Social, ha puesto en marcha el proyecto “*Vida independiente en el hogar*”, una iniciativa pionera que promueve la **autonomía de personas con autismo a través del uso de las nuevas tecnologías**, en un piso de vida semiindependiente conveniado con Diputación Foral de Bizkaia.

Tras un diagnóstico personalizado de las necesidades de apoyo de las personas que participan en este proyecto, desde una metodología *living-lab* que identifica soluciones tecnológicas personalizadas de apoyo a la autonomía personal, se ha dotado a una vivienda situada en Erandio de un conjunto de recursos domóticos que permiten a un grupo de personas con trastornos del espectro autista llevar una vida semiindependiente. Provista de sistemas de huella dactilar para la entrada y salida de la casa, códigos QR para el almacenamiento y comunicación de vídeos tutoriales, aplicaciones de comunicación (videoconferencia, chat, blog, etc.) y dispositivos tablet, esta vivienda se configura como un espacio totalmente adaptado a sus usuarios y usuarias e integrado en la comunidad.

5.13 Programa Barriztu

El proyecto Barriztu gestionado por Cáritas y cofinanciado por BBK, desarrolla intervenciones relacionadas con la **adaptación de viviendas** en las que habitan personas mayores en situación de dependencia, frecuentemente mediante la eliminación de las barreras arquitectónicas. El perfil de las personas atendidas se corresponde con el de una mujer de 74 años que vive sola en una casa de su propiedad, con escasos recursos económicos y con algún nivel de dependencia que dificulta la realización de las actividades de la vida diaria. En 2012 se ha procedido a la adaptación de 23 nuevas viviendas.

5.14 Otras intervenciones

Dentro del Programa de Ayudas a Proyectos Sociales de BBK, que concentra el grueso de las colaboraciones con el tercer sector, una de las líneas de actuación que mayor número de recursos acapara es, precisamente, la destinada a financiar iniciativas en el terreno de la dependencia. Desde la primera edición en 2001, a través de este programa BBK ha financiado un total de 1.677 proyectos sociales orientados a mejorar la vida de las personas con discapacidad y dependencia, con una aportación total de 31.468.807 euros, aproximadamente el 49,2% de los 64 millones de euros destinados por BBK a ayudas sociales en el periodo 2001-2011.

Algunos de los proyectos más relevantes del año 2012 en este ámbito de actuación han sido:

✓ **AUZOLAN SENIOR – BBK INNOVA SAREA**

Proyecto de I+D+I en colaboración con Pertsonen Garapenerako ITG Taldea de Orue, para la atención integral en sus domicilios a personas mayores que viven en entornos rurales, a través de las TICs. Este proyecto piloto, iniciado en 2007 en el entorno de Amorebieta-Etxano, ha supuesto la implantación de un sistema avanzado de **asistencia domiciliaria integral**, apoyado en aplicaciones y servicios de telecomunicaciones bajo estándares de "diseño para todos". El objetivo final es ofrecer una asistencia integral remota a las personas que viven en áreas rurales, mediante tecnologías de banda ancha y desde centros asistenciales situados dentro de su ámbito geográfico de influencia.

Durante estos años se ha ofrecido atención sostenida a 37 personas mayores que viven en caseríos del entorno de Amorebieta-Etxano.

En 2012 se ha desarrollado un proyecto para la ampliación del ámbito de actuación de este proyecto a las comarcas limítrofes del Valle de Arratia y Durangaldea. El objetivo es demostrar que un modelo de atención a las personas mayores dependientes en el domicilio es eficiente a nivel de costes, reduce el riesgo de institucionalización y mejora la calidad de vida percibida por la persona mayor dependiente y/o su cuidador principal. En este proyecto han participado 60 personas de los municipios de Dima, Igorre, Ubidea, Areatza, Lemoa, Zeanuri y Artea, en su mayoría mujeres viudas que viven solas, derivadas de los Servicios Sociales de Base de la Mancomunidad de Arratia. Actualmente se está procediendo a la implantación de la herramienta tecnológica "*Plataforma Auzolan*" en 30 domicilios.

✓ **BUSTI ZAITEZ! – ¡MOJATE POR LA ESCLEROSIS MÚLTIPLE!**

En julio de 2012 se ha celebrado la XV edición del programa Busti Zaitetz!, proyecto de sensibilización social en colaboración con la Fundación de Esclerosis Múltiple Eugenia Epalza. Consiste en un acto de **solidaridad con las personas afectadas por**

esclerosis múltiple y se celebra con carácter anual en el mes de julio en diferentes playas de Bizkaia y Gipuzkoa y piscinas de Araba. El objetivo del mismo es concienciar y sensibilizar respecto a una enfermedad que afecta principalmente a personas jóvenes y mujeres, así como obtener fondos destinados a crear Centros de Rehabilitación Integral.

✓ **CUIDAR EN EL FINAL DE LA VIDA**

En 2012 BBK ha continuado la dilatada colaboración con el Hogar y Clínica San Juan de Dios de Santurtzi, iniciada hace una década con la puesta en marcha de la **Unidad de Cuidados Paliativos** y el **Servicio de Cuidados Paliativos a Domicilio**.

Desde el año 2002, BBK Obra Social ha apoyado la reforma, equipamiento y consolidación de un ala del Hospital de San Juan de Dios para la puesta en marcha de la Unidad de Cuidados Paliativos, así como el Servicio de Cuidados Paliativos a Domicilio. Este último está dirigido a 150 pacientes y 150 cuidadoras y cuidadores principales de la Margen Izquierda, y parte de la convicción de que el hogar del enfermo terminal es el lugar en el que debiera pasar el mayor tiempo posible. Este programa busca la **mejora de la calidad de vida del enfermo**, a través de una atención integral, continuada y en coordinación con Atención Primaria, los Servicios Sociales de Base y la propia Unidad de Cuidados Paliativos del Hospital San Juan de Dios de Santurtzi.

6. Apoyo a la Infancia y la juventud

La intervención de la Obra Social de BBK con infancia y juventud hunde sus raíces en los orígenes de la propia entidad hace más de cien años. Ya en 1925 la Caja de Ahorros Municipal de Bilbao, antecesora de la actual BBK, implementó unas instalaciones en Sukarrieta, dirigidas a *“acoger un programa de asistencia a la infancia, desarrollado en forma de estancias temporales para niños y niñas de diversos centros escolares de Bizkaia con afecciones de salud, para su mejora en un ambiente natural excepcional”*. Pionero en lo relacionado con la higiene escolar, la pedagogía, la medicina infantil y la comprensión del medio ambiente, el centro fue en su momento equiparado a los servicios más avanzados que se comenzaban a desarrollar en algunos países europeos.

Heredera de esas adelantadas intervenciones, la Obra Social de BBK mantiene un importante conjunto de programas y servicios dirigidos a la infancia y la juventud, que se agrupan en varios niveles, desde **servicios de conciliación** como la Red de Escuelas Infantiles, hasta **programas de apoyo al sistema educativo formal**.



Todas las acciones que se desarrollan en este campo tienen como premisa ofrecer a las familias una atención de calidad en la que se potencie la **educación en valores** como la solidaridad, el respeto al medioambiente, la diversidad y la convivencia.

Se trata de servicios con un alto valor añadido en la medida en que, además de favorecer la conciliación, ayudan al **desarrollo de habilidades sociales** complementarias a las adquiridas en otros entornos, como el familiar y el escolar. Estos programas contribuyen, asimismo, a enriquecer la oferta de servicios públicos y privados en el ámbito formativo, permitiendo la adquisición de destrezas relacionadas, entre otras, con la creatividad y la conciencia

medioambiental. La compacta red de alianzas con instituciones públicas y privadas del ámbito de la educación, permite garantizar que la oferta que se realiza desde los centros de BBK es coherente y complementaria a la realizada desde otras instancias.

6.1. Red de Escuelas infantiles



Las escuelas infantiles de BBK constituyen un recurso educativo y pedagógico de arraigada tradición en Bizkaia, orientado a facilitar la **conciliación laboral y familiar** de familias con hijos pequeños.

Dirigidas a niños y niñas de 0 a 2 años, su amplio horario, el especial cuidado en los aspectos pedagógicos y una experiencia de más de cuarenta años, sitúan a este servicio en la vanguardia de la educación infantil en Bizkaia.

El fuerte incremento en los últimos años de la iniciativa privada y de las instituciones públicas, a través, principalmente, del Consorcio Haurreskolak, ha provocado que la oferta de BBK, se encuentre actualmente inmersa en un proceso de adaptación. En la actualidad, BBK cuenta con un total de 13 escuelas infantiles, totalmente bilingües, gestionadas con recursos propios, ubicadas en los municipios de Barakaldo, Basauri, Bilbao, Getxo, Santurtzi y Sestao, más otras 2 gestionadas por otras entidades. El total de niños y niñas matriculadas al inicio del curso 2012-2013 en las escuelas infantiles pertenecientes a la red propia asciende a 632.

6.2. Programas de apoyo al sistema educativo

La Obra Social de BBK mantiene dos centros, BBK Sukarrieta y BBK Briñas, que a lo largo del curso escolar permanecen totalmente operativos como **equipamientos de apoyo al sistema educativo** de Bizkaia.

Los programas educativos que oferta BBK se desarrollan en régimen de estancia, y en ellos, además del proyecto central que configura el grueso de los contenidos, tienen lugar unas actividades complementarias y lúdicas que los perfeccionan y completan. Todo esto se lleva a cabo en un ambiente de convivencia en el que se propician valores como el respeto, la participación, la colaboración y la responsabilidad.

Todos estos programas forman parte ya de la agenda habitual de los centros educativos de Bizkaia, de manera que los propios contenidos se organizan en colaboración con los agentes pedagógicos. Las materias que abarcan son la **educación medioambiental** y para la sostenibilidad, la **prevención de malos tratos**, la **creatividad** y la **educación para la solidaridad**.

Centro de Educación Ambiental (Centro BBK Sukarrieta). El Centro de Educación Ambiental está dirigido a escolares de Centros de Bizkaia y funciona en régimen de estancias semanales. Esta actividad se inició en 1982 gracias a un acuerdo de colaboración con el Gobierno Vasco y tiene como objetivo ofrecer un medio estable que permita la aproximación a la naturaleza, la comunicación y la convivencia. Todo ello, desde la vocación por hacer compatible la cultura urbana con el conocimiento, el disfrute y el **respeto al medio natural** y el **compromiso con el desarrollo sostenible**.

El programa está concebido como un espacio compartido entre alumnado y profesorado y se organiza a través de varias áreas temáticas, que sirven para trabajar aspectos relacionados con el **equilibrio de los ecosistemas**, el valor del **reciclaje** y la reutilización, el uso responsable de los recursos naturales, etc.



Las actividades académicas se completan con talleres y con actividades lúdicas y de animación.

De forma paralela, se desarrolla el programa **Fines de Semana en Sukarrieta (Centro BBK Sukarrieta)**, con estancias de dos días en las que se realiza un conjunto de actividades orientadas a conocer el entorno natural de Urdaibai (mar y tierra). También desde el propio Centro se programan visitas guiadas a la granja-escuela. A lo largo de su estancia, los grupos de escolares conocen de primera mano valores asociados a la **sostenibilidad** en sus diferentes aspectos, así como la **dimensión sociocultural e histórica del entorno natural de Urdaibai**. En el marco de las actividades que se realizan, se programan, por ejemplo, excursiones a Bermeo, para profundizar en la cultura del mar, acercándose a la realidad de un puerto pesquero, las distintas formas de navegación, el Museo del Pescador, etc.



Paralelamente, se realiza una excursión en barco hasta la isla de Izaro permitiendo, según la temporada, el avistamiento de cetáceos. El acercamiento al ámbito agropecuario se realiza mediante visitas a las huertas y cuadras del propio Centro, espacios en los que crían especies autóctonas.

El Buen Trato es Noticia (Centro BBK Sukarrieta). Programa implementado en 2010 como resultado de la introducción de políticas de género de forma transversal en todas las líneas de actuación de la Obra Social. El objetivo de estos cursos formativos, es que chicos y chicas de hasta 14 años desarrollen actitudes orientadas a evitar y no aceptar conductas violentas entre géneros, fomentando la equidad, el respeto y la **igualdad de oportunidades** entre hombres y mujeres. Tal y como el nombre apunta, el programa parte de la identificación y reconocimiento de los valores discriminatorios reflejados en las informaciones y mensajes publicitarios difundidos en los medios de comunicación.

Los grupos participantes en los cursos, formados por 25-30 preadolescentes, conjugan actividades lúdicas y de convivencia con momentos de trabajo y reflexión sobre los valores reflejados en los medios, el uso sexista del lenguaje y de las imágenes, los modelos de belleza masculinos y femeninos y la imagen del hombre y la mujer en la publicidad.



Una Semana de Cine con BBK (Centro BBK Briñas). Dentro de los programas educativos y durante el curso escolar, se realiza un **taller de comunicación audiovisual**, dirigido al primer ciclo de ESO (entre 12 y 13 años) para los centros escolares de Bizkaia. Los niños y niñas participan a través de estas estancias semanales en un programa que les permite experimentar con la creación y producción audiovisual.

La actividad central consiste en la elaboración de un cortometraje basado en una idea original del propio alumnado. Los alumnos y alumnas desarrollan todas las tareas inherentes a la creación del mismo (cámaras, actores, guionistas, dirección, sonido, iluminación, script) y la experiencia se completa con talleres como maquillaje de cine y camisetas temáticas, así como con actividades lúdicas.



El programa se complementa con talleres y actividades orientadas a la adquisición de habilidades que permitan a los adolescentes generar una capacidad crítica en relación con el uso y alcance de los medios de comunicación.

Para el desarrollo del proyecto BBK cuenta con un equipo de especialistas en audiovisuales, y con personal específico para actividades complementarias.

Ciudadanía, Solidaridad y Cooperación (Centro BBK Briñas). Este proyecto, que en 2011 ha cumplido su séptimo año, tiene como objetivo abordar la **educación en valores** para las y los jóvenes desde una perspectiva integral, generando las habilidades y destrezas necesarias para una **conciencia social**. El programa consta de tres bloques temáticos: **Un Viaje por África** (vida en una aldea y en un campo de refugiados); **América Latina y las Maquilas**: (condiciones de vida de las personas en entornos empobrecidos, especialmente de las mujeres); y **Otro Mundo es Posible** (construyendo una ciudadanía alternativa universal).

Este programa ofrece a los alumnos la oportunidad de analizar la realidad en la que viven partiendo de otras realidades más complicadas que las suyas, así como de realizar y asumir propuestas comprometidas con una **interpretación crítica** de un mundo del que antes o después serán protagonistas. Partiendo de un acercamiento a los parámetros fundamentales del análisis social, se pretende que el alumnado reflexione para promover acciones y propuestas que posibiliten **una organización social más justa** y digna para todas las personas. La experiencia también acerca a las y los jóvenes a la realidad del **comercio justo** y el **consumo responsable**.

La participación en el programa posibilita conocer y experimentar directamente una forma de organización y de relaciones sociales completamente diferente a las habituales. De esta manera promueve una **educación en valores** como la igualdad, la diversidad, la participación, la corresponsabilidad, la justicia y la equidad, que persigue perfeccionar el desarrollo personal y social de todo el alumnado participante.



Asimismo el conocimiento adquirido debe contribuir a desarrollar una nueva visión del mundo, sobre la base del **respeto a la pluralidad**, a la diversidad y al patrimonio social y cultural de cada pueblo, entendiendo que éstos son valores imprescindibles para la paz y la convivencia.

Usuarios y usuarias de los Programas Educativos

	ESCOLARES	PROFESORADO	CENTROS
Centro de Educación Medioambiental	3.121	201	88
Fin de semana en Sukarrieta	1.544	35	49
El Buen Trato es noticia	433	38	19
Visitas de día (Escolares y mayores)	531	-	8
Una semana de cine con BBK	1.835	126	42
Ciudadanía, Solidaridad y Cooperación	1.356	91	35
TOTAL	8.820	491	241

6.3. Colonias infantiles y juveniles

Las Colonias Infantiles son uno de los programas con mayor nivel de cobertura entre la población de Bizkaia. Tanto su dilatada trayectoria, que hunde sus raíces en la década de los 60 del pasado siglo, como el alto número de niños y niñas que cada año participan en él (en torno a 3.000 este último año 2012) hacen que éste sea hoy uno de los servicios más conocidos de la Obra Social de BBK.

Las estancias de verano se desarrollan durante la última semana de junio y los meses de julio y agosto y están dirigidas a niñas y niños entre 7 y 13 años de edad. Con la doble finalidad de ser alternativa para la **conciliación familiar** y referente de un **ocio enriquecedor y educativo**, la evolución de este servicio es un buen ejemplo de adaptación progresiva de la intervención socioeducativa a las nuevas necesidades sociales. Si en un primer momento las residencias de BBK fueron concebidas como centros asistenciales para niños y niñas sin recursos y con problemas de salud, hoy en día la orientación es netamente **pedagógica**, combinando el ocio en convivencia con la educación para la sostenibilidad.

Para responder a la demanda recurrente, desde 2011 se han establecido turnos de una semana. Esta organización de las estancias ha permitido una ocupación prácticamente plena de las instalaciones, excepto las últimas tandas del mes de agosto en Briñas, que registran una demanda residual.



Como novedad, este año 2012 se ha abierto la oferta a algunos grupos de niños y niñas de Gipuzkoa y de Araba, así como a un grupo proveniente de Andalucía. De la misma forma, un total de 113 niñas y niños de Bizkaia han participado en las colonias de verano que Kutxa Fundazioa mantiene en la escuela medioambiental de Arotz-Enea, en el valle navarro de Larraun.

Por otra parte, desde hace ya varios años, los padres y madres han podido hacer un seguimiento del día a día de las actividades de los menores a través del blog habilitado para dicho fin en la página web de BBK. También han tenido la posibilidad de recoger a sus hijas e hijos el último día en la propia Residencia y aprovechar el viaje para visitar las instalaciones guiados por ellos mismos.

Usuarios y usuarias de los Programas de Colonias de Verano



Sukarrieta (Bizkaia)	1.356
Briñas (La Rioja)	1.428
Arotz Enea (Gipuzkoa)	113
TOTAL	2.897

6.4. Izenaduba Basoa

Izenaduba Basoa es un **parque temático sobre mitología** promovido y financiado por BBK, ubicado en el Caserío Landetxo, el más antiguo de Bizkaia (1510), una construcción totalmente reformada, con 6.000m² de atracciones en las que se realizan diversos programas y actividades de carácter didáctico mediante modelos educativos encaminados a promover el interés sobre la **cultura vasca**.

Las visitas didácticas se organizan en grupos de 30-35 personas guiadas por personal especializado. Mediante simuladores 3D, pantallas táctiles y personajes vivos, se ilustra a los niños sobre la naturaleza y las costumbres de Euskal Herria.



En 2012 han pasado por estas instalaciones más de 36.000 personas, para un total de más de 160.000 visitantes desde la inauguración del parque en diciembre de 2007. El 35% de las visitas corresponden a centros escolares y asociaciones y el 65% restante a particulares y familiares (22.000 visitas durante el período navideño).

6.5. Otras intervenciones

En 2012 BBK ha continuado promocionando un importante conjunto de actividades dirigidas a las y los más pequeños, fomentando la **educación en valores**, la **igualdad de género** y el **uso del euskera**. Entre las intervenciones más destacadas se puede mencionar los programas desarrollados en los diferentes Parques Infantiles de Navidad con una afluencia superior a 250.000 visitantes, así como diversas colaboraciones con la Escuela Pública Vasca. En esta área se encuentran también otros programas soportados desde la Obra Social de BBK, como el Ibilaldia, las acampadas y excursiones al monte, las intervenciones en la Aste Nagusia de Bilbao a través del Txikigune, la Experiencia BBK Athletic, la Arrain Azoka o el Bizkaiko Dantzari Eguna.

7. Apoyo a personas mayores

La intervención con personas mayores es un ámbito de actuación troncal y de amplia trayectoria dentro de la actividad de la Obra Social de BBK. El impulso a la formación permanente o el fomento de la participación de nuestros mayores en diferentes actividades socioculturales y de ocio activo son ejemplos de las diversas formas en las que BBK ha evolucionado en su oferta de servicios adaptados a las nuevas necesidades y perfiles de este colectivo.

Es indudable que en la actualidad, el incremento de la esperanza de vida y los cambios económicos y socioculturales, están configurando un sector de la población, el de las

personas mayores, cada vez más numeroso, con una mejor calidad de vida y muy heterogéneo en cuanto a sus demandas y necesidades.

Sin una oferta adaptada a las nuevas demandas y sin una valoración específica de las consecuencias que el actual entorno de crisis puede estar provocando sobre este colectivo, corremos el riesgo de diluir la aportación de un amplio sector de población, perdiendo el inmenso valor en términos de conocimiento y experiencia de las competencias y capacidades adquiridas a lo largo de toda una vida.

La intervención de BBK en este segmento y en este contexto de cambio, se orienta a favorecer la **adquisición de hábitos de vida saludables**, la autonomía y la autoestima y el disfrute del tiempo libre, facilitando el **desarrollo de las capacidades individuales** y fomentando las **relaciones interpersonales** y la **participación social**.

7.1 Centros de Personas Mayores

Esta red de centros, surgida en Bizkaia entre los años 60 y 80 para ofrecer una respuesta integradora a un importante colectivo de personas mayores que protagonizaron la explosión demográfica en Bizkaia a mediados del siglo XX, son concebidos como un lugar de encuentro y un espacio de socialización en el que facilitar el intercambio de experiencias vitales y conocimiento.

Estos recursos de proximidad fueron diseñados en un contexto específico en la década previa y posterior a la transición democrática, razón por lo que se encuentran a lo largo de los últimos años inmersos en un proceso de adaptación que posibilite su correcta y coherente integración en la amplia red de servicios para personas mayores no dependientes del Territorio Histórico de Bizkaia. El desarrollo del Estado de Bienestar, fundamentalmente a partir de los años 90 y, en particular, la decidida intervención de las administraciones locales en la prestación de servicios comunitarios y la reclamación de las entidades sociales compuestas por mayores de un mayor protagonismo en la gestión de los servicios sociales, son los parámetros desde los cuales se está procediendo a una reorientación en el modelo de intervención estos centros, con el único objetivo de dotarlos de mayor eficiencia.

BBK cuenta actualmente con 54 centros para personas mayores, 18 de ellos gestionados directamente con recursos propios y otros 36 gestionados por otras entidades públicas o privadas sin ánimo de lucro.

7.2 Programa de actividades socioculturales

El programa de actividades que durante este ejercicio 2012 hemos puesto a disposición de las personas mayores opera sobre la base de los tres ejes del envejecimiento activo: **ocio y esparcimiento, como valor social; cultura y formación, como alternativa para la adquisición de nuevas capacidades; y salud, como vehículo de adquisición de hábitos saludables y fomento de la autonomía personal.**



Este programa, que en 2012 ha sido utilizado por 9.425 personas diferentes, se desarrolla a través de la amplia red de Centros de Personas Mayores de BBK, así como gracias a un amplio sistema de colaboraciones con centros y asociaciones de personas mayores de Bizkaia.

Plazas y actividades socioculturales para personas mayores

Programas	Actividades	Plazas
Bienestar y crecimiento personal	269	4.812
Cultura	88	1.012
Nuevas Tecnologías	51	461
Idiomas	91	964
Música	13	116
Expresión artística	240	3.138
Gastronomía	9	111
Salidas y viajes	50	1.808
Ocio	2	1.648
TOTAL	813	14.070

La necesaria renovación de la oferta para adaptarla a las nuevas necesidades de los usuarios y usuarias ha permitido la implementación en 2012 de dos grandes bloques de actividades orientadas a trabajar de forma integral las diferentes necesidades físicas y mentales de las personas mayores: *“cuida tu cuerpo”* y *“cuida tu mente”*. En ambas se trabajan de forma interdisciplinar técnicas que favorecen el **desarrollo global de la persona**, tomando como punto de partida la psicomotricidad y los elementos puramente cognitivos. El objetivo de estos nuevos programas es dotar a las personas usuarias de un conjunto de herramientas y habilidades de rápida utilización en actividades cotidianas.

Además de los programas desarrollados en años anteriores, como los cursos de idiomas (francés, euskera, e inglés) y de música (acordeón, audición musical, guitarra, piano, txalaparta y pandero), con la finalidad de continuar acercando a las personas mayores a las cada vez más omnipresentes nuevas tecnologías, se ha fortalecido la oferta relacionada con cursos de informática e internet.

Al igual que en años precedentes, el enfoque de la programación continúa siendo netamente práctico, de tal manera que quienes participan generen **recursos y habilidades** que les permitan desenvolverse con naturalidad y autonomía en diferentes situaciones cotidianas.

7.3 Aulas de la Experiencia UPV-EHU

Las Aulas de la Experiencia surgen como un espacio de colaboración permanente entre BBK, y la UPV-EHU, orientado a poner a disposición de las personas mayores de 55 años **una infraestructura académica para acceder a formación superior**. Para acceder a estas aulas no se exige titulación previa y los alumnos y las alumnas que finalizan los estudios obtienen el Título Universitario en Ciencias Humanas, un título propio de la Universidad del País Vasco - Euskal Herriko Unibertsitatea.

Este programa se desarrolla en la antigua sede del Banco de España en el Casco Viejo de Bilbao, edificio propiedad de BBK.

Por otro lado, y respondiendo a la demanda de quienes finalizaban los estudios de este título universitario, hace ya cuatro años se optó por complementarlo con una nueva oferta: los Cursos Universitarios para Mayores.



Estos constan de dos cursos académicos de periodicidad anual, en los que se pueden cursar un máximo de cuatro asignaturas, engarzadas en torno a un eje argumental: la Modernidad. Se trata, por tanto, de un diseño abierto, en el que el alumnado puede elegir el número de asignaturas que considere oportuno en función de sus necesidades y su disponibilidad.

7.4 Residencias para personas mayores

Las obras de la residencia para personas mayores ubicada en el nuevo **Centro BBK Sarriko** de Ibarrekolanda, culminaron a lo largo del último semestre de 2012, con la fase de amueblamiento y equipamiento de las instalaciones.

Cumpliendo con el compromiso adquirido con los antiguos usuarios y usuarias de la extinta Residencia Reina de la Paz, a lo largo del mes de mayo se realizó el proceso de visita a las nuevas instalaciones de todas estas personas, acompañadas de sus familiares. De forma paralela, a lo largo del mes de junio tuvo lugar un proceso de licitación en el que participaron las entidades más relevantes de Bizkaia en materia de prestación de servicios residenciales a personas mayores, resultando adjudicataria Vitalitas Beurko, SL.

Una vez definido el colectivo de personas que a partir de enero de 2013 se trasladarán a la Residencia Vitalitas Sarriko, la residencia ha comenzado a operar los primeros días de 2013.

El Centro BBK Sarriko, con más de 20.000m² y un coste final en la banda de 25,5 millones de euros, es una infraestructura de elevada calidad con todo el equipamiento de vanguardia necesario para operar como **residencia para personas mayores**. La calidad de las instalaciones es tal que, desde el punto de vista de la distribución, el Centro no cuenta con habitaciones, sino con apartamentos (integrados por habitación, sala, baño y cocina), en concreto 140 apartamentos de 46m² o 50m² y 22 apartamentos de 26m² o 30m². Además, el edificio dispone de otros 6 apartamentos especialmente adaptados a personas con discapacidad física, espacios comunes, salones, plazas de aparcamiento en sótano con acceso directo al edificio y terrazas con amplias vistas.

Por otro lado, el Centro BBK Sarriko se sitúa en la vanguardia de los edificios dotacionales en materia de **sostenibilidad medioambiental**, en la medida en que sus instalaciones han obtenido la certificación LEED (*Leadership in Energy and Environmental Design*). Esta certificación evalúa el comportamiento medioambiental que tendrá un edificio a lo largo de su ciclo de vida, a través de pautas de diseño objetivas y parámetros cuantificables que miden, entre otras variables, el uso eficiente de la energía, el agua, la correcta utilización de materiales, el manejo de desechos en la construcción y la calidad del ambiente interior en los espacios habitables.

7.5 Otras intervenciones

En el marco de un amplio conjunto de programas desarrollados en colaboración con los diferentes agentes públicos y privados de Bizkaia, en 2012 se ha tomado parte en varios programas relacionados con el **envejecimiento activo** y la **participación social** de los mayores. Así se ha colaborado con la Diputación Foral de Bizkaia y con Nagusiak en la marcha intergeneracional realizada en Bilbao.

Además, este año 2012 BBK ha mantenido el patrocinio y la participación activa en el Certamen Nagusi 2012, celebrado en el Bilbao Exhibition Centre (BEC) de Barakaldo. Durante los tres días del evento, BBK mantuvo un stand propio en el que se desarrollaron diversas actividades relacionadas con el ocio y el envejecimiento activo. Como novedad, en esta edición BBK presentó un novedoso programa de co-aprendizaje entre dos mundos distantes, los jóvenes y las personas mayores, centrado en las redes sociales como herramienta que permite a estos últimos establecer o recuperar relaciones sociales.



8. Apoyo y fortalecimiento del Tercer Sector

En BBK somos conscientes de que la calidad de las relaciones establecidas con el conjunto de entidades y organizaciones sociales con quienes abordamos proyectos conjuntos, está directamente relacionada con la **eficiencia y rentabilidad social** de los proyectos que abordamos. Trabajar en red y en colaboración con otros agentes es una fortaleza de nuestro modelo y en este terreno, nuestra Obra Social cuenta con un importantísimo bagaje que es necesario potenciar y estimular. Seguir profundizando en esta relación, adaptándola a las nuevas realidades sociales y poniéndola en valor frente a la ciudadanía y el propio Tercer Sector, es uno de los retos estratégicos más importantes para los próximos años.

En este contexto hay que destacar el importante efecto de retroalimentación que para la propia Obra Social ha propiciado este marco de relaciones estratégicas. La confianza y el conocimiento mutuo con el Tercer Sector han permitido estos años la puesta en marcha de iniciativas como BBK Solidarioa, Bolunta, el programa Indartu o Bidera. Sólo teniendo en cuenta el alto nivel de entendimiento e implicación de las entidades sociales, es posible entender el proceso desarrollado durante estos años.

La evolución de la sociedad civil y la generación de **nuevos cauces de participación social** exigen innovar permanentemente en los modelos de respuesta a las necesidades sociales. En ese contexto, el Tercer Sector como fórmula organizada de acción social es un actor fundamental. La experiencia de BBK nos dice que se trata de un conjunto de organizaciones con una impresionante riqueza, con tradición, dimensión y experiencia, pero también frágil y fragmentado, en el que las dinámicas de trabajo en red se perciben como imprescindibles.

Apoyar el crecimiento y fortalecimiento de este tejido es una cuestión de máximo interés para BBK. Esta es la máxima que inspira la importante apuesta de nuestra Obra Social en materia de voluntariado y asociacionismo y que nos ha llevado a implementar proyectos que aún hoy son pioneros en el conjunto del Estado.

8.1 Programa de Ayuda a Proyectos Sociales

Este programa es desde hace 12 años probablemente el principal exponente de la colaboración estratégica entre BBK y el Tercer Sector. Su importancia viene dada tanto por la relevante cantidad de recursos que recibe (64 millones de euros desde su puesta en marcha en 2001), como por la trascendencia de los proyectos sociales a los que ha contribuido:

2.986 aprobados y llevados a cabo por la práctica totalidad de las entidades sociales sin ánimo de lucro que operan en Bizkaia y en otras zonas de actuación de BBK.

El objetivo de este programa no es otro que apoyar económica y técnicamente la acción social de las entidades sociales, contribuir al **fortalecimiento del tejido asociativo y fomentar la participación social**.

En el primer semestre del año tuvo lugar la resolución de la XI Convocatoria del Programa, dotada con 6.500.000 euros, a través de la que se ha apoyado económicamente un total de 226 proyectos sociales con impacto en los ámbitos del programa.

Colaboración con el Tercer Sector

Convocatorias 2002-2012	Entidades presentadas	Proyectos presentados	Entidades con proyecto aprobado	Proyectos aprobados	Subvención aprobada
EXCLUSIÓN SOCIAL¹	862	2.360	212	974	22.106.126
DISCAPACIDAD Y ENFERMEDADES²	722	2.676	220	1.354	27.150.521
PERSONAS MAYORES	191	585	76	323	4.318.286
COOPERACIÓN AL DESARROLLO	246	691	67	199	5.869.270
I+D+i	210	338	87	136	4.555.797
TOTAL	1.726³	6.650	500⁴	2.986	64.000.000

¹ Se han incluido en este apartado los proyectos del epígrafe “Empresas de Inserción” e “Inmigración” de convocatorias precedentes, que han pasado a integrarse de forma transversal en todas las áreas del Programa.

² Se han incluido en este apartado los proyectos del epígrafe “Personas que cuidan de sus familiares” de las convocatorias 2002, 2003 y 2004, que desde la edición de 2005 han pasado a integrarse de forma transversal en todas las áreas del Programa.

³ Lógicamente, las entidades que concurren a este Programa presentan más de una propuesta, y de ahí el resultado total que aparece en la tabla. El número de entidades que han presentado proyectos a lo largo de estos años, sin tener en cuenta las repeticiones, es de 1.726.

⁴ Asimismo, el número de entidades cuyos proyectos han sido aprobados en el Programa, obviando también las repeticiones, es de 500.

Es importante mencionar también que, siguiendo las directrices establecidas por los principios generales de actuación de la Obra Social, se han implementado intervenciones sociales en diferentes Comunidades Autónomas en las que BBK desarrolla su actividad financiera. En este sentido, además de la dotación de 1,252 millones de euros para la puesta en marcha de 49 iniciativas a través del Programa de Proyectos Sociales, en la actualidad se trabaja en proyectos novedosos y pioneros en varias provincias, a través de los cuales se pretende afianzar la colaboración tanto con el Tercer Sector, como con las administraciones públicas.

En ese contexto se enmarcan, por ejemplo, la colaboración con APSA, la Asociación pro Deficientes Psíquicos de Alicante, para la puesta en marcha del Centro de Desarrollo Infantil y Atención Temprana y el programa de inserción socio laboral Camí Obert; el apoyo a

ASPANION, Asociación de Familias con niños con Cáncer de la Comunidad Valenciana para un programa de terapia grupal con las familias, o la colaboración con la Asociación para la Atención de Personas con Discapacidad Intelectual de Albacete (ASPRONA), que ha permitido el desarrollo de servicios de fisioterapia, psicología y terapia ocupacional. Asimismo, la colaboración con el Heraldo de Aragón para la convocatoria de los premios “Aragón Solidario” para apoyar iniciativas solidarias de la Comunidad de Aragón y la celebración del “Mercado Tradicional Aragonés”, programa de sensibilización y apoyo a la artesanía agroalimentaria aragonesa. En esta misma Comunidad, el apoyo a Kairós, cooperativa de iniciativa social de Zaragoza, para la puesta en marcha del Programa de Pisos Tutelados y del Espacio Social BBK- Kairós, dirigido a personas con discapacidad y/o en situación de exclusión social y sus familias, en colaboración con el Ayuntamiento de Zaragoza y el Gobierno de Aragón. Al igual que en 2011, el pasado año continuó también la colaboración con Nueva Rioja para los premios “La Rioja, un alma solidaria”, dirigidos a proyectos de entidades sin ánimo de lucro de la Comunidad, así como la “II Feria de Artesanía Agroalimentaria”, programa de sensibilización y apoyo a la producción y comercialización del sector primario riojano, a través de ferias y eventos en Logroño. En Andalucía, se ha mantenido la colaboración con AFAVIDA, la Asociación de Familiares de enfermos de Alzheimer de Granada para la puesta en marcha de un programa de estimulación integral, con ALCER Almería para el servicio de alojamiento temporal y el apoyo a ASEDOWN, la Asociación Síndrome de Down de Sevilla para el programa de inserción laboral y la prestación de servicios para familias sin recursos.

8.2 **Bolunta** – Agencia para el Voluntariado y la Participación Social de Bizkaia

Bolunta, Agencia para el Voluntariado y la Participación Social de Bizkaia, nace en 2002, como resultado de un acuerdo de colaboración entre BBK, la Diputación Foral de Bizkaia y la Fundación EDE.



Se define como un centro orientado a **promocionar el voluntariado y el asociacionismo** solidario en Bizkaia, ofreciendo servicios integrales y gratuitos a las entidades sin ánimo de lucro, a las personas voluntarias y, en general, a todas aquellas personas que quieran iniciarse en el voluntariado. Sus principales campos de actuación son la información, la formación, el asesoramiento y el acompañamiento a las entidades sociales, así como el desarrollo de acciones genéricas de promoción y sensibilización sobre voluntariado y participación social.

Esta labor de acompañamiento y refuerzo de la actividad solidaria de las personas voluntarias y sus respectivas organizaciones, se realiza a través de cuatro intervenciones troncales:

- ✓ La **sensibilización de la sociedad** sobre el significado e importancia de la participación social.
- ✓ La reivindicación y **difusión de los valores del voluntariado**.
- ✓ La facilitación de la **incorporación de nuevas personas a las diferentes iniciativas solidarias** y el **apoyo a la creación de nuevos proyectos asociativos solidarios**.
- ✓ La contribución a la mejora del trabajo desarrollado por las asociaciones y a la **mejora de la gestión de los programas de voluntariado**.

A lo largo del 2012 en total se han desarrollado 60 acciones de sensibilización que han permitido llegar a directamente a 15.000 personas. Entre estas acciones destacan la celebración del X aniversario de la agencia que culminó con evento en la Sala BBK el 29 de septiembre, la campaña “Cuentas Conmigo”, con diferentes intervenciones a nivel de calle con ocasión del Día internacional del Voluntariado, así como el impulso de los programas “UNIKIDE” (fomento del voluntariado en centros Universitarios de Bizkaia) e “HIRIKIDE” (programa de sensibilización juvenil en centros educativos). También se han impartido 21 Encuentros Informativos sobre Voluntariado, con una presencia creciente de personas mayores de 55 años, y se han continuado con la exposición itinerante sobre voluntariado “NI BAI – YO SI” y la campaña de verano solidario “BAT EGIN – SUMATE”.

Por otro lado, se mantiene la amplia oferta formativa de la agencia, que ha impartido en 2012 un total de 116 cursos con 1.900 participantes, así como el importante conjunto de charlas, colaboraciones y stands en diferentes espacios y eventos comunitarios en municipios de Bizkaia y las colaboraciones con medios de comunicación.

En el ámbito del trabajo en red, además de la participación permanente en el *Consejo Vasco del Voluntariado* y la colaboración en la organización del *XVI Congreso Estatal de Voluntariado* que tuvo lugar en noviembre en el BEC de Barakaldo, este 2012 se ha llegado a un tres acuerdos de colaboración muy relevantes: con el Ayuntamiento de Getxo, para ofrecer asistencia permanente a Sarekide (Federación de Voluntariado de Getxo), con la Fundación Bilbao Basket, para visualizar el papel de las asociaciones en los partidos del Uxue Bilbao Basket en el marco del proyecto “*Un partido, una causa*” y con Euskaltel, para sensibilizar de forma permanente a su plantilla en torno a la participación social.

Es importante destacar que este pasado 2012 **bolunta** fue reconocida con el **Premio Estatal al Voluntariado** en su categoría colectiva, otorgado anualmente por el Ministerio de Asuntos Sociales y que fue entregado por su SAR la Princesa de Asturias en el marco del Congreso Estatal. Se trata de la primera vez que un programa de estas características recibe el mencionado premio. También, en este caso a nivel local, recibimos el **Premio FEKOOR 2012** en la categoría de Inclusión e igualdad de oportunidades "por su trayectoria en la dinamización del voluntariado y su compromiso con la participación asociativa".

Programa Bolunta en 2012

Personas usuarias (voluntariado, formación, consultoría, apoyo entidades, utilización espacios y recursos, etc.)	5.967
Consultas de asociaciones	1.232
Asociaciones atendidas	354
Consultas página web	80.343

8.3 Ganbara (Hotel de Asociaciones)

Ganbara es una iniciativa puesta en marcha por BBK en el año 2007, junto a la Diputación Foral de Bizkaia y la Fundación EDE, que complementa la acción de la agencia para el apoyo a las asociaciones y el voluntariado, **bolunta**. El programa se desarrolla en un moderno complejo urbano de 600 m² que alberga servicios, infraestructuras y recursos a disposición de las entidades sin ánimo de lucro. Estas pueden hacer uso de ellos con carácter temporal o puntual para el desarrollo de sus actividades.

El tejido asociativo de Bizkaia ha manifestado en numerosas ocasiones la necesidad de contar con **infraestructuras** para poder desarrollar su actividad: espacios físicos para reuniones, presentaciones de proyectos, encuentros con personas voluntarias, etc. A esto se une la existencia de un gran número de pequeñas entidades sociales, que por su dimensión, no tienen suficiente masa crítica para alquilar un local y establecerse. Para dar respuesta a dichas necesidades y con la finalidad de preservar la pluralidad y la riqueza del movimiento asociativo emergente, **ganbara** ofrece despachos para ser utilizados como sedes sociales con carácter temporal y 9 salas polivalentes (incluido un salón de actos) para la realización de todo tipo de actividades ocasionales, así como un servicio de préstamo de recursos técnicos: megafonía, medios audiovisuales e informáticos, etc.

En 2012 se ha mantenido el elevado grado de utilización de años anteriores, con más de 3.000 actividades que han movilizado a en torno a 51.000 personas.



Programa Ganbara en 2012

Nº entidades alojadas en despachos (sedes)	17
Nº utilizaciones espacios uso común	3.029
Nº horas ocupación espacios uso común	8.129
Nº préstamos recursos técnicos	25
Nº total de personas usuarias	50.371
Nº total entidades usuarias	167

8.4 Observatorio del Tercer Sector

El Observatorio del Tercer Sector de Bizkaia es un centro de información, documentación, investigación aplicada y promoción, que trabaja en el **fortalecimiento del Tercer Sector de Bizkaia** e impulsa la innovación y mejora continua de las entidades sin ánimo de lucro.

La actividad de 2012, se agrupa, al igual que otros años, en torno a las tres líneas estratégicas establecidas para el período 2010-2012 que pretenden hacer del Observatorio un instrumento más conocido, más dinámico y más abierto, para un mayor y mejor conocimiento del Tercer Sector.

Respecto a la primera línea, este pasado año se ha continuado realizando acciones de difusión de los trabajos del Observatorio y se han puesto en marcha dos nuevos proyectos de investigación.

En cuanto a la segunda, se ha acentuado la diversificación de los productos operativos en las diferentes áreas del Observatorio, mediante la implementación de una base de datos sobre financiación (información y documentación), el desarrollo de proyectos de investigación de mediano formato o mayor recorrido (investigación) y la implantación de una nueva metodología de trabajo para dinamizar **procesos de sistematización de la experiencia** con organizaciones ("*plaktikando*"). Paralelamente, se han mantenido todos los formatos ya consolidados en ejercicios anteriores: breves de gestión, factoría creativa, seminarios, talleres y jornadas, publicaciones en soporte papel y digital, bancos de buenas prácticas, elaboración de videos, presencia en facebook y twitter, etc.

Respecto a la tercera, a estas alturas se puede afirmar que el Observatorio constituye un instrumento valorado y utilizado por la mayor parte de las organizaciones y redes del Tercer Sector Social (TSS) de Bizkaia, hasta el punto de que muchas entidades y prácticamente todas las redes han colaborado o colaboran con el Observatorio de forma puntual o permanente.

Por otro lado, este pasado año se ha colaborado mediante **proyectos de fortalecimiento** con la Red de Redes – Sareen Sarea, entidad en proceso de formalización que articula a todas las redes del Tercer Sector de Acción Social de Euskadi, con Edeka y con Harresiak Apurtuz. En la misma línea se han promovido dos jornadas: una con organizaciones de mujeres que trabajan a favor de las mujeres y otra con directivas en organizaciones del TSS.

Asimismo, se ha concluido la redacción de una publicación en colaboración con la Federación Sartu sobre **competencias clave en las organizaciones** del TSS y, a petición de ambas redes, se han realizado diversas actividades con Astialdi Sarea y Elkartean.

El resumen de las acciones más relevantes por áreas realizadas a lo largo de 2012 es el siguiente:

Información y documentación

- ✓ Diseño de una *base de datos sobre financiación* y elaboración de un *documento sobre “captación de recursos”*.
- ✓ *11 boletines digitales* (envíos mensuales, alternados con el envío de breves de gestión).
- ✓ Diseño y puesta en marcha de un *sistema de alertas* en relación a los centros de interés.
- ✓ Gestión de los diferentes *espacios en la web*: bibliotecas virtuales especializadas (biblioteca temática, de referencia y de legislación), centros de interés, novedades bibliográficas, hemeroteca, agenda, enlaces, etc.
- ✓ Gestión de *otros productos del área de información y documentación*: normativa de obligado cumplimiento y para la mejora de la gestión de las organizaciones; estudios sobre el tercer sector.

Investigación

- ✓ Proyecto de investigación sobre *“La percepción social de las organizaciones del Tercer Sector por la sociedad de Bizkaia”* (iniciado y concluido en 2012, incluida la maquetación y traducción de la publicación).
- ✓ *Proyecto de investigación en colaboración con EDEKA* (concluido).
- ✓ Proyecto de investigación sobre *“Historia del TSAS de Bizkaia”* (concluido en 2012, incluida la maquetación y traducción de la publicación).
- ✓ Proyecto de *divulgación de los resultados del proyecto de Historia del TSAS de Bizkaia* (se ha iniciado en 2012, concretando el encargo, y se completará en 2013, en colaboración entre el área de promoción e información y documentación).
- ✓ Proyecto de investigación sobre *“El valor total y valor añadido de las organizaciones del TSAS”* (en curso).
- ✓ Planteamiento del nuevo *Libro Blanco*.

Promoción

- ✓ Foro de mujeres directivas en organizaciones del Tercer Sector (segunda sesión a petición de las participantes en la primera; 16 de febrero).
- ✓ *Seminario: Realidad y colaboración entre organizaciones de intervención con mujeres* (devolución del documento de conclusiones del seminario 2011; 15 de marzo; y reunión posterior a iniciativa propia de las participantes, participando en la difusión - se siguen reuniendo por su cuenta).

- ✓ *Foro de mujeres directivas en organizaciones del Tercer Sector (segunda sesión a petición de las participantes en la primera; 16 de febrero).*
- ✓ *Seminario: Realidad y colaboración entre organizaciones de intervención con mujeres (devolución del documento de conclusiones del seminario 2011; 15 de marzo; y reunión posterior a iniciativa propia de las participantes, participando en la difusión - se siguen reuniendo por su cuenta).*
- ✓ *Factoría creativa 4: "Arte para la inclusión y la transformación social" (cierre y contraste con participantes del documento final).*
- ✓ *Seminario con Harresiak Apurtuz: elaborar documento de conclusiones + decálogo y jornada de devolución (19 de octubre) / "Sozial Hitz" 2012.*
- ✓ *Taller sobre colaboración entre organizaciones (29 de mayo).*
- ✓ *Seminario sobre sensibilización, incidencia y comunicación (nuevo formato: plaktikando): 22 de mayo, 10 de julio y 16 de octubre).*
- ✓ *Jornada sobre gestión del conocimiento (19 de noviembre).*
- ✓ *Seminario: indicadores para la gestión y gestión en base a indicadores (22 de octubre y 5 de noviembre; se realizará una tercera sesión en enero 2013 a petición de las personas participantes).*
- ✓ *Seminario: las congregaciones religiosas en el ámbito de la acción social, presente y futuro (18 de diciembre, continúa en 2013: 15/1 y 18/2).*
- ✓ *Jornada de presentación del "Diagnóstico del Tercer Sector Social de Bizkaia" y de la Red de redes - Sareen Sarea (1 de febrero).*
- ✓ *Jornada de presentación de la publicación sobre "Responsabilidad social en las organizaciones del TS" (26 de junio).*
- ✓ *Jornada de presentación de la publicación sobre "Arte para la inclusión y la transformación social" (19 de octubre).*
- ✓ *Jornada de presentación del Anuario estatal sobre el TSAS y sobre competitividad respecto al sector privado, en colaboración con la Fundación Luis Vives (12 de noviembre).*
- ✓ *Participación en el Seminario de Elkartean sobre Diálogo Civil (ponencia y dinamización del seminario celebrado el 15 de noviembre).*

8.5 Programa Indartu

Indartu es un programa orientado al fortalecimiento de las organizaciones del Tercer Sector de Bizkaia (fundaciones, asociaciones, cooperativas de iniciativa social y cualquier otra figura jurídica no lucrativa), pequeñas y medianas (menos de 50 trabajadores), que operan en el ámbito de la intervención social.

Este programa promovido por BBK Obra Social en colaboración con la Fundación EDE, parte de la constatación de las necesidades que tienen estas organizaciones en relación con la mejora de sus procesos de gestión, detectadas a partir del contacto permanente con las mismas. Este diagnóstico habla de un sector social no lucrativo en Bizkaia muy atomizado, compuesto principalmente por muchas organizaciones, pequeñas y medianas, que precisan incorporar sistemas y herramientas que mejoren su eficiencia y les permitan adaptarse a los cambios en el entorno (reducción de recursos, incremento de los requerimientos de calidad, profesionalidad y eficacia en la gestión de proyectos, transparencia, democracia interna, etc.) y que, sin embargo, no disponen de los recursos económicos necesarios para contratar servicios externos –permanentes o puntuales– de apoyo a la gestión y, en algunos casos, ni tan siquiera de profesionales dedicados en exclusiva a la administración o gestión de la entidad.

Bajo esta perspectiva, el programa **Indartu**, apoya a las entidades en la mejora de su gestión y promueve que las personas y equipos responsables desarrollen sus competencias e

incorporen capacidades, sistemas y/o herramientas de gestión que puedan utilizar, por su cuenta, una vez dejen de contar con ayuda externa. Para ello cuenta con el apoyo de un equipo de consultoría experto en las diferentes áreas de gestión involucradas en la intervención social que se concentra en **factores clave para el desarrollo organizacional** identificados conjuntamente con la propia entidad sujeto de la intervención.

Durante el año 2012 se han acompañado 36 proyectos de consultoría de 30 entidades sociales en los siguientes ámbitos:

- ✓ Consultoría para la consolidación y el desarrollo de las entidades:
 - orientación estratégica y planificación (elaboración de planes estratégicos y de gestión);
 - estructuración y mejora de la organización (mejora del funcionamiento de los equipos, desarrollo organizacional, liderazgo, mejora de los sistemas de coordinación y comunicación interna);
 - mejora de los sistemas de gestión económico-financiera;
 - mejora de la gestión de recursos humanos (diagnósticos de necesidades de formación y elaboración de planes de formación, mejora de los sistemas de gestión de recursos humanos, procesos de desarrollo profesional, coaching).
- ✓ Apoyo para la identificación, puesta en marcha, gestión y evaluación de servicios y proyectos:
 - identificación y valoración de nuevos proyectos;
 - definición, análisis de viabilidad y puesta en marcha o actualización y reorganización de servicios y proyectos de intervención, con especial atención a los proyectos innovadores;
 - asistencia técnica en el diseño de nuevos servicios y elaboración de proyectos;
 - apoyo para la mejora de la gestión de los proyectos;
 - evaluación de proyectos y servicios.
- ✓ Apoyo en la implantación de sistemas de gestión de la calidad:
 - asistencia técnica en la implantación, mantenimiento y mejora de sistemas de gestión de la calidad.
 - apoyo en la implantación de metodologías de calidad en organizaciones: gestión por procesos.
- ✓ Apoyo en el impulso de la innovación en las entidades:
 - acompañamiento en la definición de itinerarios de innovación y competitividad.
- ✓ Apoyo para el fortalecimiento de las juntas directivas

Durante el año 2012 se ha consolidado la oferta de **acompañamientos colectivos** “*Tejiendo redes y alforjas*” con tres ofertas de acompañamiento: fortalecimiento de juntas directivas, gestión económico-financiera y gestión de proyectos de cooperación. Esta metodología de apoyo ofrece un espacio de trabajo conjunto entre organizaciones del Tercer Sector, y personas expertas en fortalecimiento de organizaciones, para impulsar la mejora a través del aprendizaje compartido.

8.6 Programa Bidera

Bidera es un espacio de aprendizaje para el fortalecimiento de las organizaciones y el desarrollo de competencias de las personas que las conforman. Cuenta con tres programas:

Lidera. Impulsa espacios de aprendizaje especialmente diseñados para la adquisición de competencias necesarias para liderar las organizaciones. Un aprendizaje significativo basado en una metodología activa, que combina numerosas formas de aprendizaje: formación teórico-práctica, formación vivencial, coaching y supervisión, etc. *Lidera* ofrece diversas acciones formativas en gestión y liderazgo, de corta y larga duración, dirigida a los diferentes perfiles y colectivos, especialmente a aquellos que tengan personas a su cargo.

Mentoring. Ofrece a las organizaciones y a las personas que las dirigen un programa de tutoría. El *mentoring* es un proceso de aprendizaje personal por el que una persona asume la propiedad y responsabilidad de su propio desarrollo personal y profesional. Se trata de una relación personalizada durante aproximadamente 18 meses. A través de las tutorías, las personas podrán vivir un proceso de aprendizaje que les permita adquirir las competencias necesarias para enfrentarse a los retos de su organización y el sector.

Innova. Propone un espacio para la escucha y altavoz de propuestas innovadoras socialmente. Nos acercamos a lo “nuevo” sabiendo que, en gran medida, las oportunidades se encuentran en el aprendizaje desde la experiencia y en la recuperación de aspectos históricamente ligados a la iniciativa ciudadana, la dinamización comunitaria y la participación. *Innova* impulsa espacios de encuentro y gestión del conocimiento, con la certeza de que el tejer red, el encuentro y compartir conocimiento entre diferentes ayuda a llegar a lugares nuevos de manera efectiva y transformadora.

En el contexto actual en el que, por efecto de la caída en los recursos públicos y privados disponibles, las organizaciones han sufrido serios ajustes estructurales que han obligado a reducir su participación en programas formativos y de desarrollo organizacional, las propuestas de **Bidera** son especialmente relevantes, en la medida en que en muchas ocasiones constituyen la única posibilidad de formarse a corto plazo.

Si bien el número de matrículas por programa respecto a los otros años ha descendido, **Bidera** ha ofrecido el pasado año dos programas de **adquisición de competencias directivas** (Programa de Liderazgo y CDG), logrando de esta manera llegar a más personas y entidades que en 2011.

Programa Bidera en 2012

Programa	Personas becadas
Programa de liderazgo	21
Mentoring	6
Coaching	10
CDG (competencias directivas genéricas)	13
Taller contabilidad	20

8.7 Otras Colaboraciones

Durante el año 2012, la Fundación Centro de Promoción de la Mujer de Bizkaia, financiada íntegramente por BBK, ha realizado programas en cinco ámbitos de intervención: formación para dotar a las mujeres de los recursos necesarios tanto para su desarrollo personal como para su capacitación profesional e inserción laboral; promoción de las mujeres en el ámbito

cultural; apoyo y fortalecimiento de asociaciones de mujeres, participación en instituciones y organizaciones para aplicar el enfoque de género en la sociedad de Bizkaia y sensibilización sobre la contribución de las mujeres, con especial atención en acciones contra la violencia de género. Asimismo, se han realizado diferentes colaboraciones con los diferentes agentes sociales públicos y privados del Territorio Histórico.

Por otro lado, En 2012 se ha continuado colaborando con El Correo Digital para el desarrollo del proyecto “Vida Solidaria”, un canal en internet que sirve de **punto de encuentro** de todas aquellas entidades, colectivos, asociaciones, fundaciones y personas que trabajan en la lucha contra la exclusión social en Bizkaia, para la divulgación de sus proyectos sociales, sus vivencias y sus necesidades. Esta plataforma virtual refleja las diferentes realidades a través de noticias, reportajes, entrevistas y testimonios personales y se implementa como una herramienta a disposición de asociaciones, colectivos e individuos, por lo que también ofrece un abanico de posibilidades de participación abierta. Además de dar cobertura a la actualidad social a través de informaciones y de una agenda, ofrece espacios a todos los colectivos solidarios y blogs que reflejan experiencias personales.

9. Entorno y medioambiente

Desarrollo sostenible es “aquel que satisface las necesidades actuales de las personas, sin comprometer la capacidad de las futuras generaciones para satisfacer las suyas.” Intuitivamente una actividad sostenible sólo puede ser aquella que se puede mantener. Hoy sabemos que una buena parte de las actividades humanas no son sostenibles a medio y largo plazo tal y como las conocemos.

Con total seguridad, la **preservación del medio** y la **explotación sostenible** de los recursos que nos ofrece son, por tanto, el reto más importante al que nos enfrentamos como sociedad. La debilidad del equilibrio entre entorno natural y desarrollo económico, puesta de manifiesto con ocasión de los últimos Acuerdos de Kioto en 1997, sitúa el problema en una escala planetaria. La creciente presión sobre los recursos y un modelo de desarrollo económico y de consumo no testado en el largo plazo introduce, no obstante, importantes reflexiones a nivel personal y comunitario.

De la mano de estas reflexiones, hace ya unos años que en BBK hemos decidido incorporar de forma transversal a todas nuestras intervenciones un conjunto de valores y **buenas prácticas relacionadas con la sostenibilidad**. Desde la propia convocatoria del Programa de Ayudas a Proyectos Sociales, hasta las intervenciones socioeducativas desarrolladas a través de nuestros centros educativos, todos los programas de la Obra Social han incorporado de forma transversal la perspectiva medioambiental como un parámetro de medición del impacto de nuestra actividad.

9.1 Una apuesta por la educación y divulgación

Es incuestionable que cualquier cambio mensurable requiere el afianzamiento de unos valores. Y en BBK, para transmitir estos valores, utilizamos todas las herramientas de que disponemos, empezando por los programas educativos, formativos y divulgativos.

Una de nuestras herramientas más importantes en esta materia es el [Centro de Experimentación Pedagógica](#), ubicado en las instalaciones de BBK Sukarrieta. La disponibilidad de un equipamiento ubicado en el privilegiado entorno de la marisma de Urdaibai, exige obtener de él el mayor aprovechamiento posible.



Urdaibai, Reserva de la Biosfera, es en la actualidad uno de los pocos enclaves de Euskal Herria en los que aún existe un equilibrio entre los ecosistemas naturales y las actividades humanas. Por ello, este centro se encuentra en un lugar idóneo para acercarse de una manera natural al conocimiento del entorno.

A lo largo del año y en el marco de este programa, se desarrolla un importante conjunto de **actuaciones educativas y pedagógicas** dirigidas a niños y niñas de los centros escolares de Bizkaia: aspectos relacionados con la ecología, el equilibrio de los ecosistemas, el valor del reciclaje y la reutilización o el uso responsable de los recursos naturales son algunas de las áreas temáticas que se trabajan para concienciar a los escolares de la importancia **desarrollo sostenible**. Implementado en 1982 en colaboración con el Gobierno Vasco, en 2012 han pasado por este centro, en régimen de estancias de una semana, 3.121 niños y niñas, acompañados de 201 profesionales de 88 centros escolares.

9.2 Bioeskola BBK

En mayo de 2012 se firma el convenio que posibilita el nacimiento de [Bioeskola BBK](#). Este proyecto, promovido por la Obra Social de BBK, Emaús Bilbao y el Parque Científico y Tecnológico de Bizkaia, y en el que colaboran Osakidetza-Red de Salud Mental de Bizkaia, el Ayuntamiento de Zamudio, e Innobasque, implementa una iniciativa de **producción y comercialización directa de productos agrícolas ecológicos**. Su principal objetivo es la **integración socio-laboral de personas en situación o riesgo de exclusión social** a través de itinerarios individualizados de inclusión social adaptados a su nivel de empleabilidad.

Además, Bioeskola BBK ofrecerá un espacio para el desarrollo de actividades de **formación y sensibilización**, que permita acercar a la sociedad en general y a la población escolar en particular, un modelo de **desarrollo local sostenible** basado en la **agricultura ecológica de proximidad**.

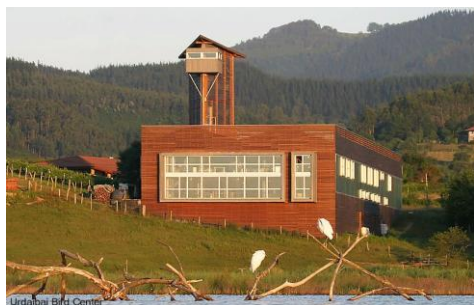


En el marco de este proyecto, financiado íntegramente por la Obra social de BBK, se procede a la creación de un huerto ecológico en dos parcelas de 30.000 m² cedidas por el Parque Tecnológico de Zamudio. Este terreno servirá como pieza de trabajo para que un grupo de personas con dificultades de acceso al mercado laboral, acompañado de un colectivo de 24 hombres y mujeres seleccionados por la Red de Salud Mental de Bizkaia, generen con su trabajo una **actividad económica autosostenible**.

Los objetivos que inspiran este proyecto son, por un lado la **mejora de la empleabilidad** de personas en situación de vulnerabilidad frente a la exclusión de difícil inserción, a través de la formación y la capacitación en un sector que emerge fruto de la crisis: el sector primario. Por otro lado, el aumento de la **producción ecológica** en Bizkaia y, consecuentemente, el fortalecimiento del propio sector primario. Por último, la sensibilización a la población de Bizkaia, a través de un aula formativa, sobre las ventajas del **consumo de proximidad** en términos de sostenibilidad del sistema.

9.3 Urdaibai Bird Center

[Urdaibai Bird Center](#) es un centro de **investigación y divulgación científica** desarrollado en colaboración entre la Obra Social de BBK y la Diputación Foral de Bizkaia, dirigido al estudio de las aves y de sus hábitats.



Enclavado en la **Reserva de Biosfera de Urdaibai** y gestionado por la Sociedad Aranzadi se presenta como un **centro abierto** en el que, además de profundizar en el conocimiento, la protección y conservación de las aves y sus hábitats, se pretende involucrar a la sociedad en general en las propias actividades del centro a través de diferentes intercambios, servicios y actividades formativas.

Inaugurado en 2011, a lo largo del pasado año BBK ha promovido un programa de visitas a las instalaciones dirigido a familias y personas mayores. En ellas se ha mostrado de primera mano unos métodos de trabajo que aúnan nuevas tecnologías en la monitorización e investigación de los ecosistemas con la divulgación científica del más alto nivel.

Además, durante el año 2012 BBK ha implementado **4 becas de investigación** dirigidas a personas menores de 25 años y tituladas en ciencias biológicas o medioambientales, para el desarrollo de investigaciones en el marco de la actividad de este centro.



9.4 Programa de [Apoyo al Sector Primario](#)

El sector primario es desde hace más de treinta años una de las intervenciones troncales en por la Obra Social de BBK.

El eje principal sobre el que se articulan las diferentes colaboraciones con agentes del Sector Primario nace del compromiso con un **modelo de explotación sostenible de los recursos naturales**. La relevancia de los sectores ganadero y agrícola, no tanto en términos de aportación al PIB, como de referentes del equilibrio natural y de la ocupación del territorio de forma respetuosa con el medio ambiente, los convierte en actores críticos en la ordenación económica del territorio. Bajo esta premisa, la intervención de BBK se viene centrando desde hace años en **preservar los modelos tradicionales de producción** a través de pequeñas explotaciones, ofreciendo a baserritarras un circuito de ferias para la comercialización de sus materias primas y productos elaborados directamente a los consumidores.

Las tradicionales ferias ganaderas y agrícolas se conforman como el escenario adecuado para que nuestros baserritarras puedan comercializar sus productos.



Se trata de un canal para la venta directa, sin intermediarios, alternativo a los circuitos de distribución a través de grandes superficies o mayoristas, que garantiza a los productores unos precios justos y a los consumidores un producto de calidad y de proximidad.

Entre las ferias agrícolas y ganaderas impulsadas por BBK, Santo Tomás en Bilbao, el Último Lunes de Octubre en Gernika-Lumo y San Blas en Abadiño siguen siendo las principales referencias para el público, aunque la labor de promoción del sector primario cuenta con otras muchas citas importantes. En 2012 BBK participó en la organización de 172 ferias en las que se han comercializado productos agrícolas.



Así, BBK ha tenido presencia en 113 ferias agrícolas, 12 ferias ganaderas, 21 ferias monográficas (queso, txakoli y sidra), 24 micológicas y 2 más con productos del mar (Bermeo y Ondarroa), asumiendo labores de organización y poniendo a disposición de los productores stands expresamente diseñados para este tipo de eventos, apoyo publicitario y premios.

La vocación de BBK por la creación de empleo de calidad, se ha traducido también en el **apoyo a jóvenes productores y productoras**, a través de ayudas y líneas de financiación blanda, en el marco de un protocolo de colaboración con el Departamento de Agricultura de la Diputación Foral de Bizkaia. Por otro lado, en los últimos ejercicios, las tradicionales muestras agrícolas y ganaderas están conviviendo de forma gradual con la **promoción de productos de comercio justo**, otra modalidad de producción sostenible, pero a través de países del Sur.

El Programa de Apoyo al Sector Primario de BBK se completa con un importante conjunto de convenios con diferentes empresas de inserción, que permiten que colectivos con dificultades de acceso al mercado laboral, trabajen profesionalmente en el montaje y desmontaje de las infraestructuras asociadas a los recintos feriales.

9.5 Uzta Landuz, sembramos sostenibilidad

El proyecto **Uzta Landuz–Sembramos Solidaridad** nace de la iniciativa de varios trabajadores y trabajadoras de BBK. Una iniciativa de **voluntariado corporativo**, apoyada por la Obra Social de BBK, que se alimenta de la reflexión compartida con diferentes entidades sociales que trabajan en el ámbito de la vulnerabilidad frente a la exclusión social, preocupadas por el perfil de personas que acuden a solicitar sus servicios. Un nuevo perfil de exclusión social, provocado por la brutal crisis económica que nos acecha y que, tras varios años, ha acabado alcanzando a familias y colectivos que nunca habían demandado prestaciones sociales, frecuentemente alimenticias, y que, tras quedarse sin empleo, no disponen de recursos suficientes para hacer frente a sus necesidades básicas.



Junto con Goilurra, empresa de inserción creada por la asociación Goiztiri de Barakaldo, cuyo principal objetivo es generar empleo para personas en situación de exclusión social, se pone en marcha Uzta Landuz, un proyecto a través del cual trabajadores y trabajadoras de BBK-Kutxabank y BBK-Obra Social, donan una cesta semanal de productos de la huerta a varias familias sin recursos seleccionadas por Caritas.

Estos productos se cultivan en Larrabetzu en una explotación agrícola gestionada por Goilurra y en el marco de un proyecto más global de voluntariado sénior, en el que dos baserritarras jubilados, ponen sus conocimientos al servicio de una iniciativa social generadora de empleo y de solidaridad.

Un proyecto **solidario y sostenible**, comprometido con el entorno, que pone de manifiesto otra forma de hacer las cosas. Un proyecto que promueve un **consumo responsable** en la medida en que, además de donar una bolsa de productos agrícolas de proximidad a familias sin recursos, propicia la creación de diferentes grupos de consumo entre los propios empleados y empleadas.

9.6 Aparka, movilidad sostenible

El proyecto Aparka nace de una colaboración entre Emaús Bilbao SCIS y la Obra social de BBK y se enmarca dentro de una apuesta conjunta por implementar proyectos de **movilidad sostenible**.

Ubicada en el Centro Centro de Movilidad Sostenible Cedemos de Getxo, Aparka es un **sistema urbano de aparcamiento de bicicletas**, pionero en Europa, que -además de ser seguro y disponer de todas las prestaciones de los sistemas más avanzados de bicicleta pública- funciona como aparcamiento de bicicleta privada, es compatible con otros sistemas de bicicleta pública y permite su adaptación para la recarga de bicicletas eléctricas

Este proyecto piloto arranca en 2012, una vez diseñado, patentado y construido el primer prototipo, que inicialmente estará ubicado en Las Arenas (Getxo), y con un novedoso programa de testeo previo desarrollado por Lonjaus, basado en la experiencia directa de un grupo de ciclistas urbanos. Su usabilidad, su funcionalidad y su grado de conexión con las necesidades y costumbres de la población usuaria serán elementos determinantes para su implantación gradual como sistema de movilidad sostenible en diferentes municipios de todo el estado.

9.7 Bosque BBK

Proyecto de **recuperación medioambiental** desarrollado en colaboración con la Fundación Lurgaia. En un terreno de 3ha en la zona del Duranguesado (Bizkaia). En 2012 han continuado las labores de recuperación del paisaje autóctono, mediante seis intervenciones en las que han participado 510 personas y que han permitido realizar tareas de desbroce, limpieza y plantación de 3.000 hayas, robles, abedules y espinos.

9.8 Pakea Bizkaia 2010-2014

Este proyecto tiene como objetivo principal dar a conocer las sinergias que hay entre la navegación y el **respeto al medio ambiente**, fomentando valores relacionados con la educación para el desarrollo.

A lo largo del pasado 2012 y dentro de las actividades dirigidas a diversos colectivos, fundamentalmente jóvenes y familias, se han realizado salidas a navegar a bordo del Pakea Bizkaia en grupos reducidos. Las personas que han participado en el programa han tenido la ocasión de compartir con la tripulación una intensa experiencia, recibiendo de forma complementaria unas nociones básicas de navegación.

Por otro lado, diferentes centros escolares de Bizkaia han tenido la oportunidad de participar en las actividades educativas que el Pakea lleva a cabo. En ellas, además de

conocer a la tripulación y sus vivencias a bordo del velero, se transmite un conjunto de valores relacionados con el trabajo en equipo y con los efectos de la actividad humana sobre el planeta y sus océanos, fomentando entre los escolares la corresponsabilidad en el cuidado del medio ambiente y su biodiversidad.

9.9 Salvamento y Socorrismo en plazas de Bizkaia

Durante 2012, sigue vigente la colaboración de BBK con la Diputación de Bizkaia para el desarrollo del *“Plan de gestión y calidad de las playas de Bizkaia”*. Este convenio se ha materializado en la financiación por parte de BBK de las infraestructuras y del material, médico y farmacéutico utilizado en los equipos de salvamento y socorrismo de Bizkaia. Como en años anteriores, este programa se ha complementado con la financiación del servicio [Hondartza Denontzat](#), de accesibilidad a playas de personas con discapacidad física.

10. Apoyo al Deporte Base y Amateur

En 2012 BBK ha continuado realizando una importante labor de promoción del deporte base y amateur, a través de diferentes acuerdos de colaboración con diversas instituciones públicas y privadas. Así, por ejemplo, entre las intervenciones más relevantes financiadas por BBK se pueden destacar el Campeonato de Pelota Interpueblos, el apoyo las escuelas de ciclismo de la Federación, la colaboración con la Fundación Athletic o la **Herri krosa**, actividades que el pasado año registraron más de 40.000 participantes. En el ámbito del montañismo este pasado año se ha desarrollado la **22ª Marcha al Pagasarri**, así como una nueva edición del festival internacional **Kutxabank Mendi Film Festival**, diez días dedicados al cine de montaña, con más de 6.500 asistentes.

10.1 Mundialito BBK

El Mundialito BBK viene siendo desde hace años un lugar de **encuentro multicultural en torno al deporte**. En 2012 el torneo se ha disputado en el campo de fútbol de Sarriena y en él han participado un total de 16 equipos masculinos y 8 femeninos provenientes de África, Europa y América. El torneo se ha diseñado bajo una perspectiva de integradora, de manera que cada uno de los equipos participantes ha incorporado en su seno a jugadores locales.

11. Vivienda Social

Desde 2010 BBK mantiene vigente un programa de vivienda social en colaboración con la sociedad pública Viviendas Municipales de Bilbao. En el marco de este programa, 40 viviendas nuevas con sus anejos, propiedad de BBK, ubicadas en la promoción de VPO de Gaztelondo, en el distrito de Rekalde-Bilbao, son puestas a disposición de la ciudadanía para su utilización en régimen de **alquiler social**.

Este proyecto, cimentado sobre la base de una cesión gratuita de los inmuebles a Viviendas Municipales de Bilbao durante 50 años, responde a uno de los principales compromisos de BBK con la sociedad: facilitar, a través de diferentes vías, el **acceso a viviendas protegida**, sobre todo a las y los más jóvenes.

12. Cultura y creatividad

Desde 1994 la oferta cultural de la Obra Social se canaliza a través de BBK Fundazioa, una herramienta que aglutina una amplia batería de intervenciones y colaboraciones en áreas relacionadas con las artes, la literatura, el euskera y la investigación. Se trata de un conjunto muy heterogéneo de programas, para cuya organización BBK moviliza, aproximadamente, el 20% del presupuesto de su Obra Social.

Los cuatro parámetros en torno a los cuales se estructura la oferta cultural de BBK son:

- ✓ **Garantizar el acceso universal a la cultura.**
- ✓ **Promover la recuperación cultural**, rescatando, conservando y dando vida a elementos que configuran la tradición cultural autóctona.
- ✓ **Apoyar la revitalización de la cultura**, la creatividad y la innovación en sus diferentes formas de expresión.
- ✓ **Divulgar los valores culturales en un marco educativo** y de acercamiento de las expresiones culturales a las y los más jóvenes.

12.1 Sala BBK

Inaugurada en marzo de 2010, la Sala BBK se ha convertido a día de hoy en un referente indispensable en la vida cultural, social y de ocio de Bilbao. Este polivalente espacio permite desarrollar en un único recinto, céntrico y urbano, muchas de las actividades que organiza o patrocina la Obra Social de BBK, dotándolas de personalidad propia. Por sus peculiares características se abre, asimismo, a **nuevas experiencias culturales de vanguardia** en formatos alternativos, que ocupan espacios no atendidos por la iniciativa privada y pública.

La Sala BBK es un espacio de tres plantas, con un aforo capaz de acoger a mil personas, que cuenta con localidades y accesos adaptados a personas con discapacidad física. El centro mantiene la estructura original del antiguo cine Gran Vía, con un escenario principal de 125m² y un patio de butacas de 300m², sobre el que se levanta un anfiteatro. Una de las características más llamativas de la Sala BBK se encuentra en el patio de butacas, ocupado por 300 sillones plegables. Un sistema de rieles permite que las butacas puedan ser retiradas bajo el escenario principal, lo que hace posible desarrollar múltiples tipos de actividades que requieren de un espacio más amplio y despejado.

Junto a las actividades estrictamente culturales, como exposiciones, eventos musicales, obras teatrales de formato específico, conferencias o ciclos de cine, la Sala BBK acoge también **actos de carácter social**, ruedas de prensa, presentaciones y reuniones con grupos de interés de BBK y otros colectivos sociales de Bizkaia.

12.1.1 Exposiciones

Las principales muestras artísticas que se han desarrollado en 2012 han sido las siguientes:

- ✓ “O Campo”, del reputado fotógrafo Joachim Schmid, recopilación de trabajos en la que, a través de tomas por satélite, capta la imagen de diversos campos de fútbol brasileños encajados en los suburbios de las grandes urbes y que luchan por adaptarse a las posibilidades del terreno, incumpliendo toda normativa reglamentada en cuanto a dimensión y forma. La muestra se realizó coincidiendo con el ciclo de

conferencias “*Thinking Football*”, organizadas en colaboración con la Fundación Athletic.

- ✓ Muestra de Victor Vasarely, artista húngaro que realizó la mayor parte de su obra en París y considerado el máximo representante del pop-art, que reunió treinta cuadros realizados entre los años 1948 y 1991.
- ✓ Con ocasión de la celebración del *Kutxabank Mendi Film Festival*, se realizó una interesante exposición titulada “*Montañas Panorámicas*”, con fotografías de Santiago Yaniz.
- ✓ Asimismo, se realizó una muestra con portadas de la revista satírica “*Hermano Lobo*” editada a partir de 1972 y durante los últimos años del franquismo, que contó con humoristas de la talla de Chumy Chumetz, Forges o Perich. Esta muestra coincidió con la celebración del festival “*La Risa de Bilbao*”, cuyos encuentros y conferencias de escritores también tuvieron lugar en nuestra Sala y que contó con la presencia de autores como Bernardo Atxaga, Jon Juaristi Jorge Martínez Reverte, Lorenzo Silva, Andres Trapiello, Fernando Savater, Carmen Posadas o Ismail Kadaré.

12.1.2 Teatro y Danza

El acuerdo de colaboración suscrito con el Teatro municipal Arriaga de Bilbao ha permitido continuar desarrollando, bajo la dirección de Emilio Sagi, una importante programación con diversas representaciones teatrales englobadas en el programa denominado “**Teatro de Proximidad**”.



Este programa ha presentado en 2012 actuaciones teatrales como la representación de “*El Cordero de los Ojos Azules*”, “*Málaga*”, “*Juicio a una Zorra*”, “*Hedda Gabler*”, obras en euskera como “*Larria Kutsakorra Mendebaldekoa*” y “*Euskarazetamo!*” y sesiones *master class*, como la realizada por el actor y director Cal McCrystal, colaborador entre otras compañías del *Cirque du Soleil*, sobre el personaje del Clown en el teatro de humor.

12.1.3 Música

Como en años anteriores, en 2012 la Sala BBK acogió el tradicional Ciclo Flamenco BBK, uno de los programas más exitosos en términos de acogida de público y de crítica, de los que se celebran en la Sala. En la edición de este pasado 2012 se ha optado por combinar el baile, la guitarra, el cante y las actuaciones teatralizadas, finalizando con un concierto del mítico Manuel Agujetas, historia viva del flamenco. También y como viene siendo habitual, coincidiendo con las fechas navideñas se organizó el espectáculo dedicado a la Navidad flamenca, la “*Zambomba Flamenca*”.



De la misma manera y con la finalidad de dar a conocer otro tipo de músicas, este 2012 se ha iniciado un nuevo ciclo dedicado al fado, presentado, al igual que el flamenco, desde una óptica didáctica y con un amplio abanico de cantes y de estilos.

La programación de la Sala BBK ha ofrecido, como es habitual, numerosos ciclos dedicados a todo tipo de estilos musicales, como el *Festival Jazz BBK*, centrado en los músicos vascos de esta disciplina, el consagrado *Festival de Músicas Actuales* o el propio *Musiketan*, que ha cumplido este año su 20 aniversario y por el que, entre otros, han pasado artistas de la talla de Elliot Murphy, Antje Duvekot, Sean Keane, y Lou Lesage.

El ciclo *Music Legends* ha llenado la Sala en todas y cada una de sus actuaciones y por él han pasado artistas como el bajista de los Rolling Stones Bill Wyman, John Cale, Magic Slim, Jimmy Cliff, Mick Taylor, Jorma Kaukonen o Canned Heat.



El ciclo *Master at Work*, dedicado a las grandes figuras del jazz ha llevado a Bilbao a los artistas más importantes del momento, como Kenny Garret, Robben Ford, Larry Carlton, Esperanza Spalding, Chucho Valdés, Al Di Meola, Scott Henderson, Lou Donaldson, Chuck Loeb, Pat Martino o Kenny Barron.



Otros ciclos que han tenido lugar en 2012 han sido el *BBK Live Bereziak*, con Rich Robinson, Blind Melon, Supersubmarina, Corizonas, John Hiatt, etc. Y en cuanto a actividades musicales formativas para jóvenes, este año se han vuelto a realizar programas como los *Conciertos Didácticos* en colaboración con la BOS, el *Ciclo de Jazz para Centros Escolares* o el programa *Doremika*.

La música con raíces vascas también ha tenido su espacio, con el tradicional concierto de Oskorri el día de Santo Tomas y los conciertos homenaje a Xabier Lete, Imanol y Mikel Laboa, entre otros.



12.1.4 Cine

En 2012 se han desarrollado en la Sala BBK varias proyecciones en el marco del *Festival Zensura at*, así como el *Ciclo de Cine Realizado por Mujeres* y un conjunto de actividades paralelas al *Zinebi*.

12.1.5 Otras actividades

La actividad de la Sala BBK el pasado ejercicio se ha completado con otros eventos correspondientes a diferentes disciplinas, como las *"Jornadas de Poesía Vasca"*, la entrega de premios del concurso de vídeos en euskera *BBK-Klip*, el ciclo de conferencias *"Thinking Football"*, en colaboración con la Fundación Athletic, diversos actos institucionales y las Asambleas Generales de BBK.

En 2012 ha asistido al conjunto de los eventos programados en la Sala BBK un total de 60.000 personas.

12.2 [Mediateka BBK](#)

Situada en la Alhóndiga, la **Mediateka BBK** es el nuevo centro de referencia en el desarrollo y difusión de la cultura urbana, la actualidad y las nuevas tendencias en Bilbao.

La **Mediateka BBK**, tanto por el contenido que alberga como por el carácter universal y

abierto de los servicios que presta, se alinea definitivamente con la filosofía de la Obra Social de BBK en materia de **promoción de la cultura y la creatividad**. Con un coste anual superior a los dos millones de euros, BBK soporta en exclusividad toda la programación, tanto la sociocultural, como las diferentes actividades divulgativas y lúdicas que organiza.

Este equipamiento de 4.000 m² distribuido en tres plantas, abre todos los días del año, cuenta con una importante colección de recursos bibliográficos y dispone de zonas de lectura y espacios con recursos como ordenadores o pantallas en los que ver películas, documentales o programas de distintos países del mundo en diferentes idiomas. Además, cuenta con dos zonas polivalentes y una Sala de Estudio para mayores de trece años. La **Mediateka BBK** dispone, además, de volúmenes en distintos soportes (libros, CDs, DVDs, documentación tratada, periódicos y revistas locales e internacionales, etc.), relacionados con los mundos del cómic, audiovisual, diseño, ciencia y tecnología, literatura, música, salud y actividad física. El fondo de documental de la **Mediateka BBK** está compuesto por 64.618 documentos, de los cuales 6.827 han sido adquiridos este pasado 2012.

Según datos de la propia Alhóndiga Bilbao, durante el año 2012 la **Mediateka BBK** ha recibido una media diaria de 1.805 visitas, es decir un total de 658.000 a lo largo del año y cuenta con 64.294 socios.



12.3 Colaboración con museos

BBK desarrolla una amplia labor cultural en colaboración con las principales instituciones museísticas del territorio, destacando por su repercusión los programas en colaboración con las siguientes instituciones:

- ✓ **Museo Guggenheim.** La Obra Social de BBK, a través de BBK Fundazioa, colabora en varios de los programas educativos del Museo, como "[Aprendiendo a través del Arte](#)", realizado en los propios centros escolares y monitorizado por el equipo del propio Museo. Este programa culmina con una exposición en una de las salas del Guggenheim, a final de curso, en la que se recogen los principales trabajos realizados.

BBK también colabora en la modernización y puesta a al día de los sistemas de guías y visitas, con las actividades para jóvenes y para familias y con eventos especiales para jóvenes, como el ciclo [Art After Dark](#).



Paralelamente, y desde hace varios años, BBK financia un amplio programa de carácter social que permite el acceso al arte de colectivos con dificultades especiales, como personas aquejadas de algún tipo de discapacidad o personas enfermas ingresadas en los hospitales de Basurto en Bilbao y de Cruces en Barakaldo.

- ✓ **Museo de Bellas Artes de Bilbao.** Además de asumir la financiación de la totalidad de sus programas educativos para centros escolares, familias y público en general, la Sala BBK del Museo ha acogido una importante exposición centrada en la obra de Anselmo Guinea, los Grabados de Goya y la muestra dedicada al gran artista colombiano Fernando Botero, que se ha convertido en la segunda exposición más visitada en la historia del Museo, precisamente después de la dedicada a Antonio Lopez realizada en 2011 y que también fue financiada por BBK.



- ✓ **Museo Marítimo de Bilbao.** BBK colabora con las actividades de esta institución centrada en la conservación y difusión de la historia, cultura e identidad de los hombres y mujeres que han vivido en la Ría de Bilbao y de la Ría de Bilbao.



- ✓ **Museo de la Paz de Gernika.** La Obra Social de BBK financia la actividad de esta institución centrada en la cultura de la paz y los derechos humanos, posibilitando tanto las exposiciones, como los talleres didácticos y los recursos educativos.
- ✓ **Museo de la Minería de Gallarta.** El patrocinio de BBK permite al museo ofrecer la entrada gratuita a grupos de colegios, institutos y centros de formación profesional de Bizkaia. Situado en Gallarta, el Museo promueve el conocimiento y la protección del patrimonio industrial de la minería, íntimamente ligado a la historia de nuestro pueblo.
- ✓ **Otras Exposiciones.** A lo largo del año 2012 se han promovido en torno a 150 exposiciones itinerantes en las diferentes Casas de Cultura de Bizkaia y se ha desarrollado una nueva edición del programa “*bbkmaticas*” orientado a difundir el conocimiento y el aprendizaje de las matemáticas en centros educativos. El total de usuarios de estos programas ha superado las 100.000 personas.

12.4 Música

La Obra Social de BBK participa tanto en los grandes eventos musicales como en pequeñas iniciativas locales. Además de las actividades de formación y educación, hay que mencionar, por la relevancia económica de las colaboraciones, las establecidas con el *Palacio Euskalduna* y con el *Teatro Arriaga* de Bilbao.

Por otro lado, hay que mencionar también los *Conciertos Corales de Primavera*, en los que participan los más de cien coros que existen en Bizkaia, los *Conciertos Didácticos* realizados por la BOS en los que han tomado parte más de 4.000 escolares, el apoyo a la *Joven Orquesta de Euskalherria*, y los patrocinios de los *Festivales de Jazz y Folk de Getxo*, entre otras muchas actividades.

Entre los conciertos musicales dedicados al público más joven, además del patrocinio del festival "*Break on Stage*", también hay que citar el "*Bilbao BBK Live*", que el pasado año logró congregarse en el Monte Kobetas de Bilbao a cerca de 125.000 personas.



12.5 Euskara y cultura vasca

Euskaltzaindia. Dentro de la colaboración histórica que mantienen BBK y la Academia de la Lengua Vasca, se ha convocado y fallado una nueva convocatoria de los premios literarios dirigidos a centros escolares, en la que han participado más de 500 alumnos y alumnas de todo Euskalherria.

Feria del Libro y Disco Vascos de Durango. Al igual que en ediciones precedentes, BBK Fundazioa colabora económicamente en la cita anual con la cultura vasca, en la que se exponen las principales novedades editoriales y musicales producidas en euskara.

Por último, la fundación ha continuado colaborando con las principales entidades públicas y privadas dedicadas a la promoción del euskara y la cultura vasca. Estos programas financiados por BBK han permitido, por ejemplo, estudios de investigación realizados por **Eusko Ikaskuntza** y el **Instituto Labayru**, así como en trabajos lingüísticos desarrollados conjuntamente con **Mendebalde** y otras entidades. Junto con estas iniciativas, en materia de promoción del euskara, se han realizado entre otras, el *Campeonato de Jóvenes Bertsolaris* y el *Campeonato de Bizkaia de Bertsolaris* y actividades de promoción del teatro, música, investigación y edición.



12.6 Publicaciones

- ✓ **Temas Vizcaínos.** Se han publicado títulos como "Anselmo Guinea", "Libélulas de Bizkaia", "Antonio Ferrer (1900-1976)" y "Vidas y Bombas" colección de relatos cortos con textos de Bernardo Atxaga, Ignacio Martínez Pisón, José Fernández de la Sota y Miguel González San Martín, realizado con ocasión del 75 aniversario del bombardeo de Gernika.

- ✓ **Programa de Animación a la Lectura.** Programa audiovisual de la red de bibliotecas públicas y centros escolares financiado por BBK. Durante el año 2012 se han realizado en torno a 140 presentaciones.

13. Recursos Humanos

La plantilla operativa de BBK-Obra Social al final del ejercicio 2012 estaba compuesta por 191 personas:

Plantilla operativa a 31/12/12

	HOMBRES	MUJERES	TOTAL
Menos de 31 años	-	18	18
De 31 a 40 años	5	33	38
De 41 a 50 años	3	7	10
De 51 a 60 años	10	115	125
Superior a 60 años	-	-	-
TOTAL	18	173	191

Distribución del personal a 31/12/12

	HOMBRES	MUJERES	TOTAL
Unidad de Personas Mayores	5	19	24
Escuelas Infantiles	6	114	120
Residencias Infantiles	2	16	18
Centro Ola BBK	4	20	24
Becas	0	1	1
Entorno y Sostenibilidad	0	2	2
Cultura	1	0	1
Varios	0	1	1
TOTAL	18	173	191

Además de la plantilla propia, en el Centro de Educación Experimental de Sukarrieta prestan sus servicios 12 profesionales que pertenecen a la plantilla de la Consejería de Educación del Gobierno Vasco.

Los principales hitos formativos realizados por la plantilla de BBK a lo largo de 2012 han sido:

- ✓ Competencias básicas en Educación Infantil
- ✓ Terapia Pediátrica y Motricidad 0-2 años.
- ✓ Habilidades de Comunicación Motivación y Tratamiento de Conflictos.

- ✓ Comunicación, Tratamiento de Incidencias y Gestión de Conflictos
- ✓ Autonomía Infantil y Cuidados de Calidad en Educación Infantil
- ✓ Prevención de Riesgos Laborales

Programas de Formación Interna

	Participantes	Horas
FORMACIÓN GENERAL	432	2.779
EUSKERA	7	534
TOTAL	439	3313

14. Centros BBK Obra Social

CENTROS BAJO GESTION PROPIA		
Centro	Dirección	Municipio
CENTRO DE MAYORES DE ARTEAGABEITIA	c/ Economía, 42	BARAKALDO
CENTRO DE MAYORES BARAKALDO	Avda. Libertad, 39	BARAKALDO
CENTRO DE MAYORES DE CRUCES	Plaza de Cruces, 3	BARAKALDO
ESCUELA INFANTIL DE CRUCES	Grupo La Paz, 17	BARAKALDO
ESCUELA INFANTIL DE BARAKALDO	c/ La Florida, 7-9	BARAKALDO
CENTRO DE MAYORES DE BASAURI	c/ Nagusia, 20	BASAURI
ESCUELA INFANTIL DE BASAURI	c/ Autonomía, 3	BASAURI
ESCUELA INFANTIL DE ARIZ	c/ Extremadura, 4	BASAURI
AULA DE CULTURA ELCANO 20	c/ Elcano, 22 Lonja	BILBAO
CENTRO DE MAYORES DE ARANGOITI	c/ Monte Ganekogorta, 9	BILBAO
CENTRO DE MAYORES DE BASURTO	Plaza Aita Donosti, 6	BILBAO
CENTRO DE MAYORES DE CASCO VIEJO	c/ Ronda, s/n	BILBAO
CENTRO DE MAYORES DE IBARREKOLANDA	Plaza Aita Patxi, 2	BILBAO
CENTRO DE MAYORES DE OTXARKOAGA	c/ Zizeruene 4	BILBAO
CENTRO DE MAYORES DE SANTUTXU	c/ Domingo de Aguirre, 3	BILBAO
CENTRO DE MAYORES DE ZORROZA	Avda. Montevideo, 121	BILBAO
CENTRO DE MAYORES DE ZURBARAN	c/ Trauco, 15	BILBAO
ESCUELA INFANTIL DE IBARREKOLANDA	Plaza Aita Patxi, 4	BILBAO
ESCUELA INFANTIL DE REKALDE	c/ Gordoniz, 66	BILBAO
ESCUELA INFANTIL DE SANTUTXU	c/ Marqués de Laurencin, 1	BILBAO
ESCUELA INFANTIL DE TORRE URIZAR	c/ Baiona, 1 -3	BILBAO
ESCUELA INFANTIL DE URAZURRUTIA	c/ Urazurrutia, 3	BILBAO
SALA BBK	c/ Gran Vía 19	BILBAO
CENTRO DE MAYORES DE ASTRABUDUA	c/ Etxegorri, 20	ERANDIO
CENTRO DE MAYORES DE ERANDIO	c/ José Luis Goyoaga, 22	ERANDIO
CENTRO DE MAYORES DE ALGORTA	c/ Urgul, 4	GETXO
ESCUELA INFANTIL DE ALGORTA	c/ Oillarretxe, 33	GETXO
ESCUELA INFANTIL DE ROMO	c/ Ezequiel Aguirre, 21	GETXO
COLONIA DE BRIÑAS	Ctra. Logroño, s/n	LA RIOJA
CENTRO DE MAYORES DE PORTUGALETE	c/ Padre Cortazar 7	PORTUGALETE
CENTRO DE MAYORES DE SANTURTZI	c/ Maestro Francisco Calles, 2	SANTURTZI
ESCUELA INFANTIL DE CABIECES	c/ Fundación Hogar, 5	SANTURTZI
CENTRO DE MAYORES DE SESTAO	c/ Aizpuru 5-7 Lonjas	SESTAO
ESCUELA INFANTIL DE SESTAO	c/ Gran Vía Carlos VII, 58	SESTAO
CENTRO OLA BBK DISCAPAC. INTELECTUAL	Camino Goietxa 2	SONDIKA
COLONIA DE PEDERNALES	Sabino Arana Goiri s/n	SUKARRIETA

CENTROS BAJO GESTIÓN DE TERCEROS		
Centro	Dirección	Localidad
CENTRO SOCIAL DE GALLARTA	Barrio El Cotarro, 1 Local Izda.	ABANTO Y ZIERBANA
CENTRO DE MAYORES DE GALLARTA	Avda. Del Minero 3	ABANTO Y ZIERBANA
BIBLIOTECA DE ALONSOTEGI	c/ Máximo Chavarri, S/N	ALONSOTEGI
CENTRO DE DIA DE ARRIGORRIAGA-ZUBIETXE	c/ 22 de Diciembre, 2	ARRIGORRIAGA
OFICINA EXTENSION AGRARIA DE BALMASEDA	c/ Correría, 18	BALMASEDA
BIBLIOTECA DE LUTXANA	c/ Buen Pastor, 66 Local dcho	BARAKALDO
CASA SOCIAL DE BARAKALDO	c/ Buen Pastor, 58 Local 2	BARAKALDO
CENTRO PROMOCION DE LA MUJER DE BARAKALDO	c/ Elizateko 9, 1º	BARAKALDO
CENTRO PROMOCION DE LA MUJER DE CRUCES	c/ Los Angeles 8, 1º	BARAKALDO
CENTRO DE MAYORES DE SAN VICENTE	c/ Gernikako Arbola, 68-70-72-74	BARAKALDO
CENTRO DE RECURSOS SOCIALES DE BERMEO	c/ Intxausti 1	BERMEO
CENTRO RECURSOS SOCIOCULTURALES DE BERRIZ	c/ Cengotibengoa, 4	BERRIZ
CENTRO BBK SARRIKO	c/ Lehendakari Aguirre, 138	BILBAO
BILBAO BBK GOOD HOSTEL	Avda. Miraflores, 16	BILBAO
CENTRO DE MAYORES DE ZABALA	c/ Xempelar, 2	BILBAO
PISO TUTELADO BIZITEGI	c/ Hernani 24, 2º	BILBAO
BOLUNTA - AGENCIA PARA EL VOLUNTARIADO	C/ Ronda, s/n	BILBAO
CENTRO DE DIA DE ZORROTZA	Avda. Montevideo, 121	BILBAO
CENTRO DIA AUTISTAS APNABI	Pl. Julio Lazurtegui, 13	BILBAO
CENTRO DIA PARA ENFERMOS DE ALZHEIMER	c/ Migoya, 7 y Lazurtegui, 6	BILBAO
CENTRO DIA PARALIT.CEREBRALES TXURDINAGA	c/ Txomin Garat 22 (Artazuriña 2-4-6)	BILBAO
CENTRO DIA PERSONAS MAYORES OTXARKOAGA	Plaza J.L. Arrese Bl 42 , Portal 4	BILBAO
CENTRO JABETUZ PARA ESTIM. COGNIT. ALZHEIMER	c/ José María Olabarri, 6	BILBAO
CENTRO FUTUBIDE	c/ Andrés. E. Mañaricua, 14	BILBAO
CENTRO PROMOCION DE LA MUJER HENAO	c/ Henao, 7-5º.	BILBAO
CENTRO PROMOCION DE LA MUJER SAN IGNACIO	c/ Larrako Torre, 2 Bajo	BILBAO
CENTRO PROMOCION DE LA MUJER SANTUTXU	c/ Marques De Laurencin, s/n	BILBAO
CENTRO DE MAYORES DE DEUSTO	c/ Poeta Blas de Otero, 22	BILBAO
CENTRO DE MAYORES ZURBARAN	c/ Buen Pastor 20	BILBAO
FUNDACION ERAGINTZA	c/ Iruña 17 y Avda. Madariaga 29	BILBAO
GANBARA - HOTEL ASOCIACIONES	c/ Ronda, s/n	BILBAO
PARANINFO UPV/EHU - BIZKAIA ARETOA	Avda. Abandoibarra, 3	BILBAO
RESIDENCIA VENERABLES SACERDOTES	c/ Virgen de Begoña, 41	BILBAO
AULAS DE LA EXPERIENCIA UPV-EHU	c/ Banco de España, 2	BILBAO
RED DE 40 VIVIENDAS EN ALQUILER SOCIAL	c/ Matilde Orbegozo, 12/23	BILBAO
ESCUELA INFANTIL DE ETXEBARRI	c/ Camino de la Iglesia s/n	ETXEBARRI
CENTRO PROMOCION DE LA MUJER DURANGO	c/ Murueta Torre 4 Bajo	DURANGO
CENTRO DE MAYORES DE DURANGO	c/ Kampatorrosteta, 9	DURANGO
HETEL - CENTRO COORD. FORM. PROFESIONAL	c/ Kampatorresteta, 5	DURANGO
BIBLIOTECA DE ERANDIO	c/ San Jerónimo, 3 y 5	ERANDIO
CENTRO DE DIA GORABIDE	c/ Etxegorri, 16-18	ERANDIO
CENTRO PROMOCION DE LA MUJER DE ERMUA	c/ Zubiaurre, 29	ERMUA

Centro	Dirección	Localidad
CENTRO DE MAYORES DE ERMUA	c/ Erdikokale, 17-18	ERMUA
AULA CENTRO DE MAYORES LEIOA	c/ Lapurdi 1-3	LEIOA
CENTRO DE APOYO AL EMPLEO DE LEIOA	c/ Mendibile, 3	LEIOA
OFICINA DE EXTENSION AGRARIA DE MUNGIA	c/ Elorduigoitia, 5	MUNGIA
CENTRO DE MAYORES DE MUSKIZ	Avda. Antonio Trueba, 1	MUSKIZ
CENTRO DE DIA DE ONDARROA	c/ Iñaki Deuna 37 Pta Baja	ONDARROA
CENTRO DE DIA DE ORDUÑA	Pza Gernika, 5-7, Locales	ORDUÑA
ESCUELA DE NIÑOS AUTISTAS DE ORTUUELLA	Avda. Bilbao, 20	ORTUUELLA
CENTRO DE DIA GORABIDE	c/ Bizkaia, 1	PORTUGALETE
CENTRO PROMOCION DE LA MUJER DE LA FLORIDA	c/ Simón Bolibar, 2 Bajo	PORTUGALETE
CENTRO SOCIAL DE REPELEGA	c/ Alonso Allende, 1-2	PORTUGALETE
RESIDENCIA ASPALDIKO	Alto Campazar, s/n	PORTUGALETE
BIBLIOTECA DE SANTURTZI	c/ Las Viñas s/n - Bruno Alegría, 3	SANTURTZI
CENTRO OCUPACIONAL DE CABIECES	Avda. Fundación Hogar, 9	SANTURTZI
CENTRO PROMOCION DE LA MUJER DE CABIECES	Avda. Fundación, 5	SANTURTZI
CENTRO DE MAYORES DE CABIECES	c/ Axular, 1	SANTURTZI
CENTRO DE MAYORES DE MAMARIGA	c/ Simón Bolivar, 13	SANTURTZI
CENTRO INSERCIÓN SOCIAL BAGABILTZA	c/ Gran Vía 51	SESTAO
CENTRO PROMOCION DE LA MUJER DE SESTAO	c/ Pardo Bazán 4, 1º	SESTAO
CENTRO SOCIO SANITARIO DE SESTAO	Pza. Tres Concejos, 2	SESTAO
TALLER OCUPACIONAL Y CEE LANTEGI BATUAK	Camino Goietxa 2	SONDIKA
CENTRO SAIOA GORABIDE	Camino Goietxa 2	SONDIKA
CENTRO INSERCIÓN LABORAL LANTEGI BATUAK	Camino Goietxa 2	SONDIKA
RESIDENCIA ESTANCIAS TEMPORALES DISCAP INTEL.	Camino Goietxa 2	SONDIKA
CENTRO DE DÍA GORABIDE	Camino Goietxa 2	SONDIKA